



คู่มืองานพัฒนาคุณภาพชีวิตราษฎร  
ในพื้นที่โครงการอันเนื่องมาจากพระราชดำริ  
โครงการสถานีพัฒนาการเกษตรที่สูง ตามพระราชดำริ  
บ้านปางขอน จังหวัดเชียงราย

คณะทำงานการจัดการความรู้  
สำนักบริหารพื้นที่อนุรักษ์ที่ ๑๕ (เชียงราย)

## คำนำ

โครงการสถานีพัฒนาการเกษตรที่สูง ตามพระราชดำริบ้านปางขอน เป็นโครงการอันเนื่องมาจากพระราชดำริ ในสมเด็จพระนางเจ้าสิริกิติ์ พระบรมราชินีนาถ พระบรมราชชนนีพันปีหลวง ทรงมีพระราชดำริให้จัดตั้งขึ้นเพื่อบูรณาการหน่วยงานต่างๆ ในการพัฒนาคุณภาพชีวิตของราษฎรในโครงการ ควบคู่ไปกับการแก้ไขปัญหาความเสื่อมโทรมของป่าต้นน้ำแม่กรณ์ ที่ไหลหล่อเลี้ยงพื้นที่เกษตรกรรมหลายพื้นที่อำเภอเมืองเชียงราย และยังเป็นแหล่งต้นกำเนิดน้ำตกชั้นเดียวที่สูงที่สุดของจังหวัดเชียงราย คือ น้ำตกขุนกรณ์ ซึ่งในอดีตมีการบุกรุกทำลายโดยราษฎรชาวไทยภูเขาเผ่าอาข่า เมี่ยน และลาหู่ ที่อาศัยอยู่ และทำการเกษตรบนพื้นที่ป่าต้นน้ำแห่งนี้ โดยการปลูกพืชเชิงเดี่ยว มีการใช้ สารเคมีอย่างเข้มข้น และไม่มีการอนุรักษ์ดิน และน้ำ เช่น ปลูกกะหล่ำปลี ขิง ข้าวโพด บางพื้นที่มีการปลูกพืช เสพติดด้วย

ดังนั้น เพื่อให้การดำเนินงานของโครงการสถานีพัฒนาการเกษตรที่สูงตามพระราชดำริ บ้านปางขอน ตอบสนองวัตถุประสงค์ในการพัฒนาคุณภาพชีวิตของราษฎรในโครงการ ควบคู่ไปกับการแก้ไขปัญหาความเสื่อมโทรมของป่าต้นน้ำ จึงได้รวบรวมองค์ความรู้พื้นฐาน แนวคิดที่เกี่ยวข้องกับการพัฒนาตลอดจนการมีส่วนร่วม มาจัดทำเป็นคู่มือแนวทางในการดำเนินงานด้านการพัฒนาคุณภาพชีวิตควบคู่ไปกับการอนุรักษ์ทรัพยากรป่าไม้ของโครงการสถานีฯ และหวังว่าจะเป็นประโยชน์แก่หน่วยงานหรือผู้สนใจนำไปปรับใช้ได้ต่อไป

โครงการสถานีพัฒนาการเกษตรที่สูง ตามพระราชดำริ บ้านปางขอน

สำนักบริหารพื้นที่อนุรักษ์ที่ ๑๕ (เชียงราย)

ผู้จัดทำ

สารบัญ

	หน้า
คำนำ	ก
สารบัญ	ข
แนวคิดเกี่ยวกับการจัดการแบบมีส่วนร่วมกับชุมชน	๑
ความหมายการมีส่วนร่วม	๑
ปัจจัยที่ส่งเสริมการมีส่วนร่วมของชุมชน	๑
สิทธิชุมชน	๓
แนวคิดทฤษฎีการพัฒนาอันเนื่องมาจากพระราชดำริ	๔
แนวคิดและทฤษฎีเกี่ยวกับการพัฒนาและอนุรักษ์ทรัพยากรธรรมชาติและสิ่งแวดล้อม	๔
ทฤษฎีการพัฒนาพื้นที่ฟูป่าไม้อันเนื่องมาจากพระราชดำริ	๕
การพัฒนาสังคมและการส่งเสริมคุณภาพชีวิตของประชาชน	๑๒
การพัฒนาคุณภาพชีวิตราษฎรในพื้นที่โครงการอันเนื่องมาจากพระราชดำริ	๑๓
มีการแต่งตั้งคณะกรรมการ	๑๔
การประชุม เวทีชาวบ้าน พูดคุย สื่อสาร	๑๔
การติดตาม วิเคราะห์ ประเมินผล วางแผนการพัฒนา	๑๔
การพัฒนา กระบวนการผลิต และพัฒนาคุณภาพกาแพ	๑๕
การบูรณาการระหว่างหน่วยงานภาครัฐ	๑๕
กระบวนการสร้างองค์ความรู้	๑๖
การตลาด	๑๖
การจัดตั้งกลุ่มวิสาหกิจชุมชน	๑๖
ผลสำเร็จของโครงการที่สามารถนำไปเป็นต้นแบบ	๑๗
หรือปัจจัยความสำเร็จของการดำเนินโครงการจนเป็นผลสำเร็จ	

## แนวคิดเกี่ยวกับการจัดการแบบมีส่วนร่วมกับชุมชน

### ๑. แนวคิดเกี่ยวกับการจัดการแบบมีส่วนร่วมกับชุมชน

#### ๑.๑ ความหมายการมีส่วนร่วม

ความหมายการมีส่วนร่วมในปัจจุบัน ได้มีการนิยามความหมายที่แตกต่างกันออกไปตามลักษณะของการนำไปใช้ในด้านต่างๆ อย่างมากมาย ดังนี้

พัชรี (๒๕๔๖) ได้ให้ความหมายของการมีส่วนร่วม ไว้ว่า เป็นกระบวนการซึ่งประชาชน หรือผู้มีส่วนได้ส่วนเสียได้มีโอกาสแสดงทัศนะ แลกเปลี่ยนข้อมูลและความคิดเห็น เพื่อแสวงหาทางเลือก และการตัดสินใจต่างๆ ที่เหมาะสมและยอมรับร่วมกันทุกฝ่าย จึงควรเข้าร่วมกระบวนการตั้งแต่เริ่มจนกระทั่งติดตามและประเมินผล

นรินทร์ชัย (๒๕๔๗) ได้ให้ความหมายของการมีส่วนร่วม ไว้ว่า เป็นการที่ฝ่ายหนึ่งฝ่ายใดไม่เคยเข้าร่วมในกิจกรรมต่างๆ หรือเข้าร่วมการตัดสินใจหรือจากที่เคยเข้ามาร่วมด้วยเล็กน้อยได้เข้ามาร่วมมากขึ้น เป็นไปอย่างมีอิสรภาพเสมอภาค มิใช่เพียงมีส่วนร่วมอย่างผิวเผิน แต่เข้าร่วมด้วยแท้จริงยิ่งขึ้น และการเข้าร่วมนั้น ต้องเริ่มต้นตั้งแต่ขั้นแรกจนถึงขั้นสุดท้ายของโครงการ

เมตตา (๒๕๔๘) ได้ให้ความหมายของการมีส่วนร่วม ไว้ว่า กระบวนการพัฒนาแบบมีส่วนร่วม จะต้องเปิดโอกาสให้ประชาชนเข้ามามีส่วนร่วมในการตัดสินใจ กำหนดความต้องการของตนเอง ตัดสินใจใช้ทรัพยากร การให้อำนาจประชาชนเป็นฝ่ายตัดสินใจกำหนดความต้องการของตนเองเป็นการเสริมพลังอำนาจให้ประชาชนระดมขีดความสามารถในการจัดการทรัพยากร การตัดสินใจและควบคุมกิจกรรมต่างๆ มากกว่าที่จะเป็นฝ่ายตั้งรับ

มนัส (๒๕๔๙) ให้ความหมายของ การมีส่วนร่วม ไว้ว่า เป็นการเปิดโอกาสให้ประชาชนในท้องถิ่น ได้มีส่วนร่วมในกิจกรรมใดๆ ก็ตามที่เกิดขึ้นในท้องถิ่น ถือว่าเป็นหลักการที่มีความถูกต้องเหมาะสมตามหลักการบริหารจัดการ ประชาชนในท้องถิ่นถือเป็นผู้มีส่วนได้ส่วนเสียโดยตรงจากกิจการหรือโครงการพัฒนา เนื่องจากอาจเสียประโยชน์จากการใช้ทรัพยากรในพื้นที่ ดังนั้น เมื่อมีผลประโยชน์ใดๆ เกิดขึ้นจากการพัฒนาประชาชนในท้องถิ่นควรได้เป็นกลุ่มแรกที่ได้รับประโยชน์

#### ๑.๒ ปัจจัยที่ส่งเสริมการมีส่วนร่วมของชุมชน

การมีส่วนร่วมของชุมชนในการร่วมสำนึกรับผิดชอบและมีบทบาทเต็มที่ในการจัดการทรัพยากรธรรมชาติและสิ่งแวดล้อมของชุมชน ถือเป็นแนวทางที่มีประโยชน์ นอกเหนือไปจากแผนการจัดการจากรัฐรูปแบบเดิมที่เป็นแบบบนลงล่าง ซึ่งทำให้ยังประสบกับปัญหาความขัดแย้งกับชุมชนที่อาศัยอยู่ในพื้นที่ เนื่องจากขาดการมีส่วนร่วมของชุมชนท้องถิ่นและขาดความรู้สึกถึงการเป็นเจ้าของทรัพยากรร่วมกัน โดยถ้าขบวนการพัฒนาเปิดโอกาสให้คนในพื้นที่มีส่วนร่วมในการแก้ไขปัญหา ก็จะทำให้เกิดการวิเคราะห์สถานการณ์จริงที่เป็นอยู่ และมีการแลกเปลี่ยนเรียนรู้ระหว่างกัน จนสามารถยอมรับความแตกต่างและร่วมทำกิจกรรมที่เป็นประโยชน์ต่อสังคมส่วนรวมได้

ประพนธ์ (๒๕๓๔) ได้สรุปปัจจัยที่จะสนับสนุนให้เกิดการมีส่วนร่วมไว้ดังนี้

- ๑.) รัฐยอมรับ กำหนดนโยบาย และออกกฎหมายให้มีส่วนร่วมและมีบทบาทสำคัญในกิจกรรม
- ๒.) องค์กระดับชุมชนมีประสิทธิภาพ
- ๓.) มีความสมดุลระหว่างการตัดสินใจของส่วนกลางและส่วนท้องถิ่น ที่จะนำไปสู่การปฏิบัติของประชาชน เพื่อให้บรรลุเป้าหมายและสนองความต้องการของชุมชน

๔.) ผู้นำชุมชนและบุคลากรของรัฐได้รับการอบรมให้มีทักษะในการมีส่วนร่วม และมีหุ้นส่วนในการพัฒนา รวมถึงการบริหารจัดการองค์กรต่างๆ ที่ชุมชนได้จัดตั้งขึ้น

๕.) ชุมชนได้รับการสนับสนุนกิจกรรมที่จะเพิ่มรายได้ ทั้งด้านวัสดุอุปกรณ์ การเงินและเทคโนโลยีที่เหมาะสม ที่จะทำให้งิจกรรมการพัฒนามีความยั่งยืน

๖.) ความรู้ วิทยาการ เทคโนโลยี ข้อมูลข่าวสาร สอดคล้องกับความต้องการและสนใจให้ประชาชนมีส่วนร่วม

๗.) การมีส่วนร่วม ซึ่งถือเป็นสิ่งสำคัญในกระบวนการแก้ปัญหาหรือการพัฒนาเสริมสร้างการมีส่วนร่วมในทุกระดับ ทุกองค์กร ที่มีแผนการพัฒนาไปสู่ความยั่งยืนของคุณภาพชีวิตประชาชน

ปารีสชาติ (๒๕๔๖) สรุปปัจจัยที่เสริมสร้างหรือผลักดันให้ประชาชนเข้ามามีส่วนร่วมในกิจกรรมนั้นๆ โดยแบ่งปัจจัยที่เสริมสร้างการมีส่วนร่วมของประชาชนออกเป็น ๔ กลุ่ม ดังนี้

๑.) ปัจจัยด้านกลไกของรัฐ

- ขึ้นกำหนดนโยบายโดยคำนึงถึงความแตกต่างของวัฒนธรรมในท้องถิ่น

- รัฐสนับสนุนกิจกรรมที่มีความสอดคล้องกับสภาพแวดล้อมทางเศรษฐกิจ สังคม วัฒนธรรม

และการเมือง

- รัฐต้องสร้างช่องทางในการเข้ามามีส่วนร่วมของประชาชน โดยระบบต่างๆ ของราชการ

จะต้องเอื้ออำนวย และเพิ่มโอกาสให้ประชาชนเข้ามามีส่วนร่วม

- รัฐต้องมีการติดตามประเมินผล และให้การสนับสนุนในภายหลัง

๒.) ปัจจัยด้านประชาชน

- ประชาชนต้องมีความรู้ความเข้าใจ และมีประสบการณ์ในการทำงานพัฒนา

- ประชาชนเป็นฝ่ายตัดสินใจ ริเริ่มกิจกรรม และร่วมรับผลประโยชน์

- ประชาชนมีการติดต่อ ประสานงานกับเจ้าหน้าที่ หรือหน่วยงานอื่นๆ

- ประชาชนได้รับการฝึกอบรม การศึกษาดูงาน และได้รับข้อมูลข่าวสารต่างๆ อย่างต่อเนื่อง

๓.) ปัจจัยด้านนักพัฒนา

- นักพัฒนาต้องศึกษาชุมชนต่างๆ เพื่อเรียนรู้สภาพแวดล้อมของชุมชนในทุกๆ ด้าน และนำข้อมูลที่ได้มาใช้เป็นข้อมูลพื้นฐาน

- นักพัฒนาต้องมีความรู้ความเข้าใจในเนื้อหากระบวนการมีส่วนร่วม

- นักพัฒนาเป็นผู้ค้นหาผู้นำที่มีศักยภาพ

- มีการรวมกลุ่มชาวบ้านเพื่อหาวิธีการแก้ไขปัญหา

- นักพัฒนาเป็นผู้สนับสนุนการศึกษา การให้ข้อมูลข่าวสาร วัสดุอุปกรณ์ที่จำเป็น และ

ประสานงานกับหน่วยงานที่เกี่ยวข้อง

- นักพัฒนาต้องมีความจริงใจ เพื่อให้เกิดความเชื่อถือ

- นักพัฒนาเป็นผู้ดำเนินงานพัฒนา ที่สอดคล้องกับสภาพท้องถิ่น

๔.) ปัจจัยจิตใจ

- ประชาชนได้รับผลประโยชน์จากการเข้ามามีส่วนร่วมในกิจกรรมการพัฒนา

- โครงการพัฒนาที่เกิดขึ้นต้องสนองความต้องการของประชาชน

### ๑.๓ สิทธิชุมชน

สิทธิชุมชน หมายถึง สิทธิร่วมในทรัพยากรของชุมชน โดยจำกัดสิทธิการใช้ทรัพยากรเฉพาะสมาชิกที่ทำการดูแลรักษา หรือขึ้นอยู่กับอำนาจของชุมชนในการวางกฎเกณฑ์ในการใช้ทรัพยากร โดยให้ความสำคัญกับการใช้ประโยชน์เพื่อส่วนรวม เพื่อให้ระบบนิเวศมีความยั่งยืนและชุมชนอยู่รอด สิทธิที่ชุมชนหมายรวมถึงการร่วมกันจัดการและดูแลรักษาทรัพยากรให้มีความเป็นธรรม สมดุล และยั่งยืน ซึ่งถือเป็นการเคลื่อนไหวภาคประชาชนเพื่อปรับมุมมองการจัดการทรัพยากรของรัฐ โดยการเสนอแนวทางที่สอดคล้องกับสภาพชุมชนนั้นๆ

โสภารัตน์ (๒๕๕๑) ได้สรุปหลักการสำคัญของสิทธิชุมชนไว้ดังนี้

๑.) สิทธิชุมชน เป็นข้อตกลงร่วมกันของกลุ่มคนที่มีความสัมพันธ์ทางสังคมร่วมกัน โดยเป็นชุมชนที่มีวัฒนธรรมร่วมกัน อยู่ในระบบนิเวศเดียวกัน มีการใช้ทรัพยากรร่วมกัน หรือมีแบบแผนการผลิต ระบบ

เศรษฐกิจเกี่ยวข้องกัน ซึ่งอาจกล่าวได้ว่า สิทธิชุมชน เป็นสิทธิจากความสัมพันธ์ของผู้คนเกินเป็นชุมชนร่วมกัน ซึ่งจะสัมพันธ์ในทางตรงหรือทางอ้อมก็ได้

๒.) ด้วยความจำเป็นที่จะต้องจัดการร่วมกัน ชุมชนได้สร้างข้อตกลงหรือกติการ่วมกันในการจัดการทรัพยากร เศรษฐกิจ หรือสังคม โดยข้อตกลงที่เกิดขึ้นอาจเป็นลายลักษณ์อักษรตามรูปแบบการจัดการสมัยใหม่ที่เกิดจากความจำเป็นที่ต้องสร้างกฎเกณฑ์ในการจัดการ หรือเป็นกฎประเพณีที่อยู่ในจิตสำนึกการได้มาซึ่งข้อตกลง เกิดจากกระบวนการเรียนรู้ การต่อสู้ ต่อรอง ทั้งภายในชุมชน ระหว่างชุมชน หรือกับภายนอก ข้อตกลงร่วมของชุมชนจึงมีการปรับเปลี่ยนตามบริบททางเศรษฐกิจ การเมือง และสังคม ดังนั้น แต่ละชุมชนจึงมีรูปแบบสิทธิที่จำเพาะเจาะจงกับบริบทของชุมชนนั้นๆ โดยไม่ได้กำหนดตายตัวหรือมีมาตรฐานเดียวแบบที่รัฐกำหนด

๓.) สิทธิชุมชน มีรูปแบบเป็นสิทธิเชิงซ้อน คือมีสิทธิหลายประเภทแต่สัมพันธ์กัน เช่น สิทธิในการครอบครอง สิทธิการใช้ สิทธิการจัดการ อีกทั้งยังมีการซ้อนของเจ้าของสิทธิ ซึ่งต้องมีกฎกติการ่วมของชุมชนกำกับอีกทีหนึ่ง

๔.) สิทธิชุมชนเน้นการมีส่วนร่วม โดยมีได้กีดกันการมีส่วนร่วมจากภายนอก แต่กลับต้องการให้ภายนอกเข้ามาสนับสนุนและถ่วงดุล ทั้งการสนับสนุนของเครือข่ายท้องถิ่น ประชาสังคม และรัฐ โดยที่ภายนอกไม่ได้มีอำนาจจัดการแบบเบ็ดเสร็จ เพื่อไม่ให้ทรัพยากรชุมชนกลายเป็นพื้นที่เสรี โดยคนภายนอกจะมีระดับของสิทธิการมีส่วนร่วมลดหลั่นไปตามความจำเป็นพื้นฐานของชีวิตและสังคม การเน้นการมีส่วนร่วมของชุมชนจะต้องให้เป้าหมายของสิทธิชุมชนมิใช่เพื่อประโยชน์เฉพาะส่วนของชุมชนเท่านั้น แต่ต้องเป็นไป

เพื่อประโยชน์ของสังคมโดยรวมด้วย

๕.) อุดมการณ์ของสิทธิชุมชนจะต้องอยู่บนหลักพื้นฐานว่าด้วยความยั่งยืนและเป็นธรรม โดยมีการเข้าถึงและแบ่งปันทรัพยากรอย่างเป็นธรรม และมีการบำรุงรักษาให้ใช้ประโยชน์ได้ยั่งยืน ไม่ได้บริโภคให้หมดไป

๖.) นัยของสิทธิชุมชนจะมีความลึกซึ้งและกว้างขวางกว่าคำว่า กระจายอำนาจ การมีส่วนร่วม ประชาสังคม และธรรมรัฐ เนื่องจากสิทธิชุมชนเป็นการปรับสัมพันธภาพทางอำนาจ โดยการสร้างตัวตนให้ชุมชน ให้ชุมชนได้มีเสรีภาพในการกำหนดกติกาของวิถีชีวิต เศรษฐกิจ ทรัพยากรตามภูมินิเวศวัฒนธรรมของตน ซึ่งรัฐจะต้องมีกลไกสนับสนุนความเข้มแข็งของชุมชน โดยไม่กำหนดมาตรฐานเดียวหรือรูปแบบตายตัวของสิทธิ

### ๑.๔ เครือข่ายสังคม

เครือข่าย คือความสัมพันธ์ของสมาชิกทั้งหมดของกลุ่มที่มาาร่วมกันเพื่อพบปะพูดคุย ปรึกษาหารือ ในการแก้ปัญหาาร่วมกัน โดยมีตัวแทนกลุ่มเป็นผู้ประสานงานและประสานประโยชน์ให้กลุ่มบรรลุวัตถุประสงค์เดียวกัน ทำให้กลุ่มเกิดความสัมพันธ์ สามารถช่วยแก้ไขปัญหาที่เผชิญอยู่ให้สำเร็จลุล่วงไปด้วยดี เครือข่ายจึงเป็นกระบวนการทางสังคมที่มีความยืดหยุ่น เคลื่อนไหว ปรับตัวตลอดเวลาเพื่อรับกับสถานการณ์ที่เปลี่ยนแปลงไป

โดยเครือข่ายจะมีความสอดคล้องกับธรรมชาติ วัฒนธรรม วิถีชีวิต ปัญหา ความต้องการในแต่ละชุมชน และคนภายนอกจะเป็นผู้แสดงบทบาทผ่านเครือข่าย โดยการประสานข้อมูล ความรู้ ทรัพยากรที่หมู่บ้านและองค์กรภายนอกมีเข้าด้วยกัน (สุรธรรม, ๒๕๔๔)

อาภรณ์พันธุ์ (๒๕๓๖) ได้กล่าวถึงปัจจัยสนับสนุนการสร้างเครือข่ายกลุ่ม ไว้ดังนี้

- ๑.) สถานการณ์ปัญหาทำให้เกิดเป็นความกดดันให้คนกลุ่มต่างๆ รวมตัวกันเพื่อช่วยเหลือกัน
- ๒.) ลักษณะความสัมพันธ์อันเครือญาติ หรือพื้นฐานเครือข่ายโดยธรรมชาติที่มีอยู่เดิม
- ๓.) ลักษณะของผู้นำซึ่งเป็นตัวแทนของกลุ่ม ที่จะต้องแสดงบทบาทสำคัญในการเชื่อมกลุ่มต่างๆ เข้าด้วยกันเป็นเครือข่าย
- ๔.) การมีกิจกรรมรองรับ โดยกิจกรรมจะเป็นเครื่องมือและวิธีการเพื่อนำไปสู่การตอบสนองวัตถุประสงค์และเป้าหมายของเครือข่าย
- ๕.) ลักษณะทางสภาพพื้นที่ของกลุ่มชุมชนที่มีชุมชนใกล้เคียงกัน การคมนาคมสะดวก ทำให้ติดต่อแลกเปลี่ยนข่าวสาร ประสานงาน หรือความร่วมมือต่างๆ ได้ง่าย
- ๖.) ความต้องการที่จะได้ประโยชน์จากการรวมกันเป็นเครือข่าย

## ๒. แนวคิดทฤษฎีการพัฒนาอันเนื่องมาจากพระราชดำริ

มูลนิธิชัยพัฒนา (๒๕๖๐) กล่าวว่า แนวคิดและทฤษฎีการพัฒนาอันเนื่องมาจากพระราชดำรินั้น พระบาทสมเด็จพระบรมชนกาธิเบศร มหาภูมิพลอดุลยเดชมหาราช บรมราชบพิตร นั้นมีอยู่กว้างขวางและหลากหลายครอบคลุมและเกี่ยวพันกับกระบวนการพัฒนาหลายสาขา แม้กระทั่งที่ แต่ละแนวคิดและทฤษฎีที่ได้พระราชทานไว้นั้น ได้ก่อคุณูปการอันยิ่งใหญ่แก่การสงเคราะห์ช่วยเหลือ และยกระดับคุณภาพชีวิตของพสกนิกรเป็นอนเนกอนันต์ มาโดยตลอดระยะเวลา ๕๐ ปี ที่ทรงครองสิริราชสมบัติ แนวคิดและทฤษฎีที่ทรงคิดค้นขึ้นเอง ด้วยพระอัจฉริยภาพและพระปรีชาสามารถที่ล้ำลึกนั้น ไม่จำกัดลงเฉพาะเรื่องของการเกษตรกรรม เช่น น้ำ ดิน อากาศ และการเพาะปลูกเท่านั้น หากแต่ยังมีเรื่องของการบริหารจัดการ เรื่องของการอนุรักษ์ทรัพยากรธรรมชาติและสิ่งแวดล้อม ตลอดจนงานด้านการพัฒนาสังคมและการส่งเสริมคุณภาพชีวิตของประชาชนอีกด้วย การสงเคราะห์ช่วยเหลือพสกนิกรโดยเฉพาะผู้ยากไร้ในถิ่นทุรกันดารนั้น ได้เสริมสร้างความมั่นคงทั้งในด้านเศรษฐกิจและสังคมแก่ประเทศชาติเป็นส่วน รวม เป็นการแบ่งเบาภาระ อดขัดข้องว่าง และเสริมงานด้านการพัฒนาประเทศของรัฐบาลอย่างประสานสอดคล้องกัน

### ๒.๑ แนวคิดและทฤษฎีเกี่ยวกับการพัฒนาและอนุรักษ์ทรัพยากรธรรมชาติและสิ่งแวดล้อม

แนวคิดและทฤษฎีของพระบาทสมเด็จพระบรมชนกาธิเบศร มหาภูมิพลอดุลยเดชมหาราช บรมราชบพิตร ในโครงการพัฒนาอันเนื่องมาจากพระราชดำริ คำนึงถึงความสอดคล้องเกื้อกูลกันระหว่างการพัฒนาและการอนุรักษ์ทรัพยากรธรรมชาติและสิ่งแวดล้อมอย่างเคร่งครัดมาโดยตลอด ความเข้าใจอย่างแท้จริงถึงธรรมชาติและสภาวะตามธรรมชาติ ตลอดจนความสัมพันธ์ระหว่างมนุษย์กับธรรมชาติของพระองค์นั้น ทำให้เกิดแนวคิดและทฤษฎีเกี่ยวกับการอนุรักษ์ทรัพยากรธรรมชาติและสิ่งแวดล้อมหลากหลายไม่ว่าจะเป็นเรื่องของทรัพยากรป่าไม้ และเรื่องของอนุรักษ์สภาพแวดล้อมในด้านต่างๆ โดยมีตัวอย่างที่พอจะแสดงให้เห็นเป็นสังเขป คือ

- ๑) “ป่า ๓ อย่าง” ป่าไม้ ๓ อย่าง เป็นแนวคิดของการผสมผสานความต้องการในการอนุรักษ์และฟื้นฟูทรัพยากรป่าไม้ ควบคู่ไปกับความต้องการด้านเศรษฐกิจและสังคม กล่าวคือ เพื่อป้องกันมิให้เกษตรกรเข้าบุกรุกทำลายป่าไม้ เพื่อนำมาใช้ประโยชน์ จึงควรให้ดำเนินการปลูกป่า ๓ อย่าง เพื่อประโยชน์ ๔ อย่าง ป่าสำหรับไม้ใช้สอย ป่าสำหรับเป็นไม้ผล และป่าสำหรับเป็นเชื้อเพลิง ป่าหรือสวนป่าเหล่านี้นอกจากเป็นการ

แก้คูและอำนวยการประโชยน์ ๓ อย่างนั้นแล้ว ป่าไม้ไม่ว่าจะเป็นชนิดใดก็จะอำนวยการประโชยน์ในการอนุรักษ์ดินและน้ำ และคงความชุ่มชื้นเอาไว้ อันเป็นการอำนวยการประโชยน์ อย่างที่ ๔ ซึ่งเป็นผลพลอยได้

๒) “ปลูกป่าโดยไม่ต้องปลูก” ก็เป็นอีกตัวอย่างหนึ่งที่สะท้อนให้เห็นความเข้าใจพระทัยอย่างลึกซึ้งถึงวิถีแห่งธรรมชาติ โดยที่ได้พระราชทานแนวคิดที่ว่าบางครั้งป่าไม้ก็เจริญเติบโตขึ้นเองตามธรรมชาติขอเพียงอย่าเข้าไปรบกวนและทำลายโดยรู้เท่าไม่ถึงการณ์ หากปล่อยให้ตามสภาพธรรมชาติชั่วระยะเวลาหนึ่งป่าไม้ก็จะขึ้นสมบูรณ์เอง การระดมปลูกป่าด้วยความไม่เข้าใจ เช่น ปอกเปลือกหน้าดินซึ่งมีคุณค่ามากออกไปและปลูกพันธุ์ไม้ซึ่งไม่เหมาะสมกับสภาพท้องถิ่นและระบบนิเวศน์บริเวณนั้น นอกจากต้นไม้ที่ปลูกไว้จะตายโดยไม่ได้ประโยชน์แล้วยังทำลายสภาพแวดล้อมอีกด้วย แนวความคิดที่ลึกซึ้งนี้ จึงเป็นที่มาของคำว่า “ปลูกป่าโดยไม่ต้องปลูก” ซึ่งเป็นที่ยึดถือกันในหมู่ผู้รู้ทั่วไป

๓) “ฝายชะลอความชุ่มชื้น” (Check Dam) ก็เป็นอีกแนวคิดหนึ่งที่เกิดจากพระปรีชาสามารถอันยิ่งใหญ่ของพระบาทสมเด็จพระบรมชนกาธิเบศร มหาภูมิพลอดุลยเดชมหาราช บรมราชูปถัมภ์ ที่ได้ทรงคิดค้นขึ้นเพื่อเป็นวิธีการในการสร้างความชุ่มชื้นให้กับพื้นที่ป่าไม้ด้วยวิธีง่ายๆ และประหยัด และได้ผลดีนั้นคือการสร้างฝายเล็กๆ ให้สอดคล้องไปกับสภาพธรรมชาติ โดยการใช้วัสดุธรรมชาติที่หาได้ง่ายในท้องถิ่น ฝายชะลอความชุ่มชื้น (Check Dam) มีอยู่ ๒ ประเภทคือ ฝายต้นน้ำลำธาร สำหรับกักกระแสน้ำไว้ให้ไหลช้าลง และสามารถซึมลงได้ผิวดินเพื่อสร้างความชุ่มชื้นในบริเวณนั้น และอีกประเภทหนึ่งคือ ฝายดักตะกอนดินและทรายมิให้ไหลลงสู่แหล่งน้ำเบื้องล่าง ฝายทั้ง ๒ ประเภทสามารถสร้างความชุ่มชื้นและชะลอความชุ่มชื้นและระบบวงจรน้ำที่อำนวยการประโชยน์แก่การฟื้นฟูและอนุรักษ์ป่าไม้ได้อย่างมีประสิทธิภาพดียิ่ง ดังตัวอย่างที่ศูนย์ศึกษาการพัฒนาห้วยฮ่องไคร้ อำเภอดอยสะเก็ด จังหวัดเชียงใหม่ เป็นต้น

๔) “ทฤษฎีใหม่” เป็นแนวคิดและทฤษฎีที่สำคัญในด้านการอนุรักษ์ทรัพยากรธรรมชาติและสิ่งแวดล้อมอีกประการหนึ่งก็คือ ทฤษฎีในการแก้ไขปัญหาคความแห้งแล้งและการขาดแคลนน้ำเพื่อเกษตรกรรม อันเป็นการใช้ประโยชน์จากพื้นที่ซึ่งมีอยู่จำกัดให้ก่อประโยชน์สูงสุด ขณะเดียวกันก็มีน้ำไว้ใช้ตลอดปีเป็นการอำนวยการประโชยน์ต่อทั้งด้านเศรษฐกิจ สังคม และการพัฒนาคุณภาพสิ่งแวดล้อมโดยทั่วไปด้วย “ทฤษฎีใหม่” อันเกิดจากพระปรีชาสามารถและพระอัจฉริยภาพของพระองค์นั้น มีหลักสำคัญง่ายๆ ไม่สลับซับซ้อน สรุปได้ว่าพื้นที่ถือครองโดยครัวเรือนของเกษตรกรไทยอนุมาณว่าจะมีเนื้อที่ประมาณ ๑๕ ไร่ แบ่งพื้นที่ตามวิธีการทฤษฎีใหม่จะเป็นนาข้าว ๕ ไร่ พืชไร่ พืชสวน ๕ ไร่ ที่อยู่อาศัยและอื่นๆ ๒ ไร่ สระน้ำ ๓ ไร่ (ลึกประมาณ ๔ เมตร) จุน้ำได้ประมาณ ๑๙.๐๐๐ ลูกบาศก์เมตร หรือสูตร ๓๐-๓๐-๓๐

## ๒.๒ ทฤษฎีการพัฒนาฟื้นฟูป่าไม้อันเนื่องมาจากพระราชดำริ

ป่าไม้ของประเทศไทยถูกทำลายลงอย่างรวดเร็วตามแรงหนุนเนื่องของประชากรที่เพิ่มขึ้นผนวกกับพลังผลักดันทางเศรษฐกิจระบบทุนนิยมเสรีที่มุ่งค้าขาย โดยใช้ป่าเป็นวัตถุดิบเชิงพาณิชย์ การเช่นนี้ก่อให้เกิดภาวะแห้งแล้งเนื่องจากต้นน้ำลำธารถูกทำลาย ฝนไม่ตกต้องตามฤดูกาล เมื่อยามน้ำหลากก็เกิดน้ำท่วมฉับพลันและมีการพังทลายของดินอย่างรุนแรง จนเป็นปัญหาต่อการประกอบอาชีพทางการเกษตรกลายเป็นทุกข์ร้อนของแผ่นดิน พระบาทสมเด็จพระบรมชนกาธิเบศร มหาภูมิพลอดุลยเดชมหาราช บรมราชูปถัมภ์ ทรงตระหนักถึงปัญหาดังกล่าวยิ่งนัก โดยเฉพาะเรื่องป่าไม้เป็นสิ่งที่พระองค์ทรงห่วงใยเป็นอย่างมาก ตั้งแต่เริ่มเสด็จเถลิงถวัลย์สิริราชสมบัติเป็นต้นมา

๑) ป่าไม้สาธิต : พระราชดำริเริ่มแรกส่วนพระองค์ ในระยะต้นรัชกาลพระบาทสมเด็จพระบรมชนกาธิเบศร มหาภูมิพลอดุลยเดชมหาราช บรมราชูปถัมภ์ได้เสด็จพระราชดำเนินแปรพระราชฐานไปประทับ ณ พระราชวังไกลกังวล อำเภอหัวหิน จังหวัดประจวบคีรีขันธ์เป็นประจำแทบทุกปี โดยในระยะแรกจะเสด็จฯ ด้วยรถไฟพระที่นั่ง ต่อมาเมื่อมีการปรับปรุงเส้นทางคมนาคมดีขึ้น จึงเสด็จฯโดยรถยนต์พระที่นั่ง ประมาณปี พ.ศ.



๒๕๐๓-๒๕๐๔ ขณะเสด็จพระราชดำเนินผ่านจังหวัดนครปฐม ราชบุรี และเพชรบุรี เมื่อรถยนต์พระที่นั่งผ่านอำเภอท่ายาง จังหวัดเพชรบุรีนั้น มีต้นยางขนาดใหญ่ปลูกเรียงรายทั้งสองข้างทาง จึงได้มีพระราชดำริที่จะสงวนบริเวณป่าแห่งนี้ไว้ให้เป็นส่วนสาธารณะ แต่ในขณะนั้นไม่อาจดำเนินการได้เนื่องจากต้องจ่ายเงินค่าทดแทนในอัตราที่สูง เพราะมีราษฎรมาทำไร่ทำสวนในบริเวณนั้นจำนวนมาก

พระบาทสมเด็จพระบรมชนกาธิเบศร มหาภูมิพลอดุลยเดชมหาราช บรมราชูปถัมภ์ได้ทรงเริ่มทดลองปลูกต้นยางด้วยพระองค์เอง โดยทรงเพาะเมล็ดยางในกระถางบนพระตำหนักเปี่ยมสุข พระราชวังไกลกังวล และได้ทรงปลูกต้นยางนั้นในแปลงป่าไม้ทดลองในบริเวณแปลงทดลองปลูกต้นยางนาพร้อมข้าราชการบริพาร เมื่อวันที่ ๒๘ กรกฎาคม พ.ศ. ๒๕๐๔ จำนวน ๑,๒๕๐ ต้น ต่อมาทรงพระกรุณาโปรดเกล้าฯ ให้นำพันธุ์ไม้ต่างๆ ทั่วประเทศมาปลูกในบริเวณที่ประทับสวนจิตรลดาในลักษณะป่าไม้สาธิต นอกจากนี้ยังได้สร้างพระตำหนักเรือนต้นในบริเวณป่าไม้สาธิตนั้นเพื่อทรงศึกษาธรรมชาติวิทยาของป่าไม้ด้วยพระองค์เองอย่างใกล้ชิดและลึกซึ้ง ในปี พ.ศ. ๒๕๐๘

๒) แนวพระราชดำริด้านป่าไม้: ทรงคิดค้นนานาวิธีที่จะอนุรักษ์ป่าไม้ให้ยั่งยืน ทรงสร้างความตระหนักให้มีความรักป่าไม้ด้วยจิตสำนึกร่วมกัน (Awareness and Sharing Participation) มากกว่าวิธีการใช้อำนาจบังคับ

ณ หน่วยงานพัฒนาต้นน้ำห้วยจ้อ ในปี พ.ศ. ๒๕๑๙ พระบาทสมเด็จพระบรมชนกาธิเบศร มหาภูมิพลอดุลยเดชมหาราช บรมราชูปถัมภ์ได้พระราชทานพระราชดำริให้มีการปลูกต้นไม้ ๓ ชนิด ที่แตกต่างกัน คือ ไม้ผล ไม้โตเร็ว และไม้เศรษฐกิจ เพื่อจะทำให้เกิดป่าไม้แบบผสมผสานและสร้างความสมดุลแก่ธรรมชาติอย่างยั่งยืน สามารถตอบสนองความต้องการของรัฐและวิถีประชาชนในชุมชนประการสำคัญนั้นมีพระราชดำริที่ยึดเป็นทฤษฎีการพัฒนาต้นน้ำโดยปลูกฝังจิตสำนึกแก่ประชาชนว่า

...เจ้าหน้าที่ป่าไม้ ควรจะปลูกต้นไม้ลงในใจคนเสียก่อน

แล้วคนเหล่านั้นก็พากันปลูกต้นไม้ลงบนแผ่นดินและรักษาต้นไม้ด้วยตนเอง...

นับเป็นทฤษฎีที่เป็นปรัชญาในด้านการพัฒนาป่าไม้ที่ยิ่งใหญ่โดยแท้

๒.๒.๑) ทฤษฎีการปลูกป่าโดยไม่ต้องปลูกตามหลักการฟื้นฟูสภาพป่าด้วยวัฏธรรมชาติน (Natural Reforestation) พระบาทสมเด็จพระบรมชนกาธิเบศร มหาภูมิพลอดุลยเดชมหาราช บรมราชูปถัมภ์ทรงห่วงใยในปัญหาปริมาณป่าไม้ลงเป็นอย่างมาก จึงทรงพยายามค้นหาวิธีนานาประการที่จะเพิ่มปริมาณของป่าไม้ในประเทศไทยให้เพิ่มมากขึ้นอย่างมั่นคงและถาวร โดยมีวิธีการที่เรียบง่ายและประหยัดในการดำเนินงานตลอดจนเป็นการส่งเสริมระบบวงจรป่าไม้ในลักษณะอันเป็นธรรมชาติดั้งเดิม ซึ่งได้พระราชทานพระราชดำริหลายวิธี คือ

ปลูกป่าโดยไม่ต้องปลูก ด้วยวิธีการ ๓ วิธี คือ

...ถ้าเลือกได้ที่เหมาะสมแล้ว ก็ทิ้งป่านั้นไว้ตรงนั้น ไม่ต้องไปทำอะไรเลย

ป่าจะเจริญเติบโตมาเป็นป่าสมบูรณ์โดยไม่ต้องไปปลูกเลยสักต้นเดียว..

...ไม่ไปรังแกป่าหรือตัดไม้เพียงแต่คุ้มครองให้ขึ้นเองได้เท่านั้น..

...ในสภาพป่าเต็งรัง ป่าเสื่อมโทรมไม่ต้องทำอะไรเพราะต่อไม้ก็จะแตกกิ่งออกมาอีก  
ถึงแม้ต้นไม้สวย แต่ก็เป็ต้นไม้ใหญ่ได้..

ปลูกป่าในที่สูง ทรงแนะนำวิธีการ ดังนี้

...ใช้ไม้จำพวกที่มีเมล็ดทั้งหลายขึ้นไปปลูกบนยอดที่สูง

เมื่อโตแล้วออกฝักออกเมล็ดก็จะลอยตกลงมาแล้วงอกเองในที่ต่ำต่อไป

เป็นการขยายพันธุ์โดยธรรมชาติ...

ปลูกป่าต้นน้ำลำธาร หรือ การปลูกป่าธรรมชาติ ทรงเสนอแนวทางปฏิบัติว่า

ปลูกต้นไม้ที่ขึ้นอยู่เดิม คือ...ศึกษาดูก่อนว่าพืชพันธุ์ไม้ดั้งเดิมมีอะไรบ้าง  
แล้วปลูกแซมตามรายการชนิดต้นไม้ที่ศึกษาได้...  
งดปลูกไม้ผิดแผกจากถิ่นเดิม คือ...ไม่ควรนำไม้แปลกปลอมต่างพันธุ์ต่างถิ่นเข้ามาปลูก  
โดยยังไม่ได้ศึกษาอย่างแน่ชัดเสียก่อน...

๒.๒.๒) การปลูกป่าทดแทน ในขณะนี้ประเทศไทยเรามีพื้นที่ป่าไม้เหลืออยู่เพียงร้อยละ ๒๕ ของพื้นที่ประเทศประมาณการได้เพียง ๘๐ ล้านไร่เท่านั้น หากจะเพิ่มเนื้อที่ป่าไม้ให้ได้ประมาณร้อยละ ๔๐ ของพื้นที่ประเทศแล้ว คนไทยจะต้องช่วยกันปลูกป่าถึง ๔๘ ล้านไร่ โดยใช้กล้าไม้ปลูกไม่ต่ำกว่าปีละ ๑๐๐ ล้าน ต้น ใช้เวลาถึง ๒๐ ปี จึงจะเพิ่มป่าไม้ได้ครบเป้าหมายที่กำหนดไว้เท่านั้น การปลูกป่าทดแทนจึงเป็นแนวทฤษฎี การพัฒนาป่าไม้อันเนื่องมาจากพระราชดำริที่พระบาทสมเด็จพระบรมชนกาธิเบศร มหาภูมิพลอดุลยเดชมหาราช บรมราชูปถัมภ์ได้พระราชทานมรรควิธีในการปลูกป่าทดแทน เพื่อคืนธรรมชาติสู่แผ่นดินด้วยวิถีทาง แบบผสมผสานกันในเชิงปฏิบัติตั้งพระราชดำริความตอนหนึ่งว่า

...การปลูกป่าทดแทนจะต้องทำอย่างมีแผน  
โดยการดำเนินการไปพร้อมกับการพัฒนาชาวเขาในการนี้เจ้าหน้าที่ป่าไม้ ชลประทาน  
และฝ่ายเกษตรจะต้องร่วมมือกันสำรวจต้นน้ำในบริเวณพื้นที่ที่รับผิดชอบ  
เพื่อวางแผนปรับปรุงต้นน้ำและพัฒนาอาชีพได้อย่างถูกต้อง...

#### - วิธีการปลูกป่าทดแทน

พระบาทสมเด็จพระบรมชนกาธิเบศร มหาภูมิพลอดุลยเดชมหาราช บรมราชูปถัมภ์ได้พระราชทาน คำแนะนำให้มีการปลูกป่าทดแทนตามสภาพภูมิศาสตร์และสภาวะแวดล้อมของพื้นที่ที่เหมาะสมกล่าวคือ

๑.) ปลูกป่าทดแทนในพื้นที่ป่าไม้ถูกบุกรุกแผ้วถางและพื้นที่ป่าเสื่อมโทรม  
...การปลูกป่าทดแทนในพื้นที่เสื่อมโทรมหรือพื้นที่ต้นน้ำลำธารที่ถูกบุกรุกแผ้วถางจนเป็นภูเขาหัวโล้น  
แล้วจำเป็นต้องปลูกป่าทดแทนเร่งด่วนนั้น ควรจะทดลองปลูกต้นไม้ชนิดโตเร็วคลุมแนวร่องน้ำเสียก่อน  
เพื่อทำให้ความชุ่มชื้นค่อยๆ ทวีขึ้นแผ่ขยายออกไปทั้งสองร่องน้ำ ซึ่งจะทำให้ต้นไม้งอกงาม  
และมีส่วนช่วยป้องกันไฟป่า เพราะไฟจะเกิดง่ายหากป่าขาดความชุ่มชื้น  
ในปีต่อไปก็ให้ปลูกต้นไม้ในพื้นที่ถัดขึ้นไป ความชุ่มชื้นก็จะแผ่ขยายกว้างต่อไปอีก  
ต้นไม้จะงอกงามดีตลอดทั้งปี...

๒.) การปลูกป่าทดแทนตามไหล่เขา  
...จะต้องปลูกต้นไม้หลายๆ ชนิด เพื่อให้ได้ประโยชน์อเนกประสงค์ คือ  
มีทั้งไม้ผล ไม้สำหรับก่อสร้างและไม้สำหรับทำฟืน  
ซึ่งเกษตรกรจำเป็นต้องใช้เป็นประจำ ซึ่งเมื่อตัดไม้ใช้แล้ว ก็ปลูกทดแทนหมุนเวียนทันที...

๓.) การปลูกป่าทดแทนบริเวณต้นน้ำบนยอดเขาและเนินสูง  
...ต้องมีการปลูกป่าโดยปลูกไม้ยืนต้นและปลูกไม้พุ่ม ซึ่งไม้พุ่มนั้น  
ราษฎรสามารถตัดไปใช้ได้ แต่ต้องมีการปลูกทดแทนเป็นระยะ  
ส่วนไม้ยืนต้นจะช่วยให้อากาศมีความชุ่มชื้น ซึ่งเป็นขั้นตอนหนึ่งของระบบการให้ฝนแบบธรรมชาติ  
ทั้งยังช่วยยึดดินบนเขาไม่ให้พังทลายเมื่อเกิดฝนตกอีกด้วย...  
...ให้มีการปลูกป่าที่ยอดเขา เนื่องจากสภาพป่าบนที่เขาส่งทอดโทรม  
ซึ่งจะมีผลกระทบต่อลุ่มน้ำตอนล่าง และคัดเลือกพันธุ์ไม้ที่มีเมล็ดเป็นฝัก  
เพื่อให้เป็นกระบวนการธรรมชาติปลูกต่อไปจนถึงต้นเขา...  
...ปลูกป่าบริเวณอ่างเก็บน้ำ หรือเหนืออ่างเก็บน้ำที่ไม่มีความชุ่มชื้นยาวนานพอ...

...ปลูกป่าเพื่อพัฒนาลุ่มน้ำและแหล่งน้ำให้มีน้ำสะอาดบริโภคร...  
 ...ปลูกป่าให้ราษฎรมีรายได้เพิ่มขึ้น โดยให้ราษฎรในท้องถิ่นนั้นๆ  
 เข้ามามีส่วนร่วมในการปลูกและดูแลรักษาต้นไม้ให้เจริญเติบโต  
 นอกจากนี้ยังเป็นการปลูกฝังจิตสำนึกให้ราษฎรเห็นความสำคัญของการปลูกป่า...  
 ...ปลูกป่าเสริมธรรมชาติ เพื่อเป็นการเพิ่มที่อยู่อาศัยแก่สัตว์ป่า...

ในหลายโครงการที่เป็นการปลูกป่าทดแทนตามแนวพระราชดำริได้บรรลุผลสัมฤทธิ์น่าพึงพอใจ อาทิ เช่น โครงการปลูกป่าช่วยพัฒนาแม่ฟ้าหลวง ที่ดอยตุง จังหวัดเชียงราย และที่หนองพลับ อำเภอหัวหิน จังหวัดประจวบคีรีขันธ์ โครงการปลูกสร้างสวนป่าศูนย์ศึกษาการพัฒนาต่างๆ โครงการสวนป่าสิริเจริญวรรษ จังหวัดชลบุรี โครงการปลูกป่าห้วยองคต จังหวัดกาญจนบุรี โครงการปลูกป่าเสริมธรรมชาติใน และนอกเขตอุทยานราชานิวเวศน์ จังหวัดสกลนคร เป็นต้น

๒.๒.๓) การปลูกป่า ๓ อย่างได้ประโยชน์ ๔ อย่าง : การรู้จักใช้ทรัพยากรธรรมชาติด้วยพระปรีชาญาณอย่างชาญฉลาดให้เกิดประโยชน์แก่ปวงชนมากที่สุดยาวนานที่สุดและทั่วถึงกัน พระบาทสมเด็จพระบรมชนกาธิเบศร มหาภูมิพลอดุลยเดชมหาราช บรมราชูปถัมภ์ทรงแนะนำการปลูกป่าในเชิงผสมผสานทั้งด้านเกษตรวนศาสตร์และเศรษฐกิจสังคมไว้เป็นมรรควิธีปลูกป่าแบบลักษณะเบ็ดเสร็จนั้นไว้ด้วย

#### ลักษณะทั่วไปของป่า ๓ อย่าง

พระราชดำริปลูกป่า ๓ อย่างนั้น มีพระราชดำรัส ความว่า ...ป่าไม้ที่จะปลูกนั้น สมควรที่จะปลูกแบบป่าใช้ไม้หนึ่ง ป่าสำหรับใช้ผลหนึ่ง ป่าสำหรับใช้เป็นฟืนอย่างหนึ่ง อันนี้แยกออกไปเป็นกว้างๆใหญ่ๆ การที่จะปลูกต้นไม้สำหรับได้ประโยชน์ดังนี้ ในคำวิเคราะห์ของกรมป่าไม้รู้สึกจะไม่ใช่ป่าไม้ แต่ในความหมายของการช่วยเหลือเพื่อต้นน้ำลำธารนั้น ป่าไม้นี้จะเป็นสวนผลไม้ก็ตามหรือเป็นสวนไม้ฟืนก็ตามนั้นแหละเป็นป่าไม้ที่ถูกต้อง เพราะทำหน้าที่เป็นป่า คือ เป็นต้นไม้และทำหน้าที่เป็นทรัพยากรในด้านสำหรับให้ผลที่มาเป็นประโยชน์แก่ประชาชนได้...

#### ประโยชน์ที่ได้รับ

ในการปลูกป่า ๓ อย่างนั้น พระบาทสมเด็จพระบรมชนกาธิเบศร มหาภูมิพลอดุลยเดชมหาราช บรมราชูปถัมภ์ทรงพระกรุณาโปรดเกล้าฯ พระราชทานพระราชอาธิบายถึงประโยชน์ในการปลูกป่าตามพระราชดำริว่า

...การปลูกป่า ๓ อย่าง แต่ให้ประโยชน์ ๔ อย่าง ซึ่งได้ไม้ผล ไม้สร้างบ้าน และไม้ฟืนนั้น

สามารถให้ประโยชน์ได้ถึง ๔ อย่าง คือ นอกจากประโยชน์ในตัวเองตามชื่อแล้ว

ยังสามารถให้ประโยชน์อื่นที่ ๔ ซึ่งเป็นข้อสำคัญ คือ สามารถช่วยอนุรักษ์ดินและต้นน้ำลำธารด้วย... และได้มีพระราชดำรัสเพิ่มเติมว่า

...การปลูกป่าถ้าจะให้ราษฎรมีประโยชน์ให้เขาอยู่ได้ ให้ใช้วิธีปลูกไม้ ๓ อย่าง แต่มีประโยชน์ ๔ อย่าง

คือ ไม้ใช้สอย ไม้กินได้ ไม้เศรษฐกิจ โดยรองรับการชลประทาน ปลูกรับชั้นน้ำ

และปลูกอดช่วงไหล่ตามร่องห้วย โดยรับน้ำฝนอย่างเดียว ประโยชน์อย่างที่ ๔ ได้ระบบอนุรักษ์ดินและน้ำ...

พระราชดำริเพื่ออนุรักษ์และฟื้นฟูป่าไม้ดำเนินการในหลายส่วนราชการ ทั้งกรมป่าไม้และศูนย์ศึกษาการพัฒนาอันเนื่องมาจากพระราชดำริทุกแห่ง คือ การปลูกป่าใช้สอย โดยดำเนินการปลูกพันธุ์ไม้โตเร็วสำหรับตัดกิ่งมาทำฟืนเผาถ่าน ตลอดจนไม้สำหรับใช้ในการก่อสร้างและหัตถกรรมส่วนใหญ่ได้มีการปลูกพันธุ์ไม้โตเร็วเป็นสวนป่า เช่น ยูคาลิปตัส ชีโกลิก ประดู่ แคน กระจินยักษ์ และสะเดา เป็นต้น

นอกจากนั้นพระบาทสมเด็จพระบรมชนกาธิเบศร มหาภูมิพลอดุลยเดชมหาราช บรมราชูปถัมภ์ได้พระราชทานพระราชดำริเพิ่มเติมเกี่ยวกับการปลูกป่าเพื่อใช้ทำฟืนว่า

...การปลูกป่าสำหรับใช้เป็นพื้นที่ซึ่งราษฎรจำเป็นต้องใช้เป็นประจำ  
ในการนี้จะต้องคำนวณเนื้อที่ที่จะใช้ปลูก เปรียบเทียบกับจำนวนราษฎรตลอดจนการปลูก  
และตัดต้นไม้ไปใช้ จะต้องใช้ระบบหมุนเวียนและมีการปลูกทดแทน  
อันจะทำให้มีไม้พื้นสำหรับใช้ตลอดเวลา...

๒.๒.๔) พระราชดำริป่าเปียก : ทฤษฎีการพัฒนาป่าไม้โดยการใช้ทรัพยากรน้ำให้เกิด  
ประโยชน์สูงสุดในการสร้างแนวป้องกันไฟเปียก (Wet Fire Break) พระบาทสมเด็จพระบรมชนกาธิเบศร มหา  
ภูมิพล อดุลยเดชมหาราช บรมราชบพิตร ทรงตระหนักถึงคุณค่าอันอนันต์ของน้ำเป็นยิ่งนัก ทรงคำนึงว่าทุก  
สรรพสิ่งในสภาพแวดล้อมของมนุษย์นั้นจะเกื้อกูลซึ่งกันและกันได้ หากรู้จักนำไปประยุกต์ใช้ให้เป็นประโยชน์ให้  
ได้ เปรียบเช่นเดียวกับพระราชดำริ ป่าเปียก เพื่อป้องกันไฟไหม้ป่า นั่น จึงเป็นมรรควิธีที่ทรงคิดค้นขึ้น จาก  
หลักการที่แสนง่ายแต่ได้ประโยชน์มหาศาล กล่าวคือ ยามที่เกิดไฟไหม้ป่าขึ้นคราใดผู้คนส่วนใหญ่ก็มักคำนึงถึง  
การแก้ปัญหาด้วยการระดมสรรพกำลังกันดับไฟป่าให้มอดดับอย่างรวดเร็ว แต่แนวทางป้องกันไฟป่าระยะยาว  
นั้นยังคงเลื่อนลอยในการวางระบบอย่างจริงจัง พระราชดำริป่าเปียกจึงเป็นแนวพระราชดำริหนึ่งที่  
พระบาทสมเด็จพระบรมชนกาธิเบศร มหาภูมิพลอดุลยเดชมหาราช บรมราชบพิตร ทรงแนะนำให้ศูนย์ศึกษา  
การพัฒนาอันเนื่องมาจากพระราชดำริ ทำการศึกษาทดลองจนได้รับผลสำเร็จเป็นที่น่าพอใจ

#### วิธีการสร้าง ป่าเปียก

- วิธีการแรก: ทำระบบป้องกันไฟไหม้ป่า โดยใช้แนวคลองส่งน้ำและแนวพืชชนิดต่างๆ ปลูกตาม  
แนวคลองนี้
- วิธีที่สอง: สร้างระบบการควบคุมไฟป่าด้วยแนวป้องกันไฟป่าเปียก โดยอาศัยน้ำชลประทาน  
และน้ำฝน
- วิธีที่สาม: โดยการปลูกต้นไม้โตเร็วคลุมแนวร่องน้ำ เพื่อให้ความชุ่มชื้นค่อยๆ ทวีขึ้นและแผ่  
ขยายออกไปทั้งสองร่องน้ำ ซึ่งจะช่วยให้ต้นไม้งอกงามและมีส่วนช่วยป้องกันไฟป่า  
เพราะไฟป่าจะเกิดขึ้นง่ายหากป่าขาดความชุ่มชื้น
- วิธีที่สี่: โดยการสร้างฝายชะลอความชุ่มชื้นหรือที่เรียกว่า Check Dam ขึ้น เพื่อปิดกั้นร่องน้ำ  
หรือลำธารขนาดเล็กเป็นระยะๆ เพื่อใช้เก็บกักน้ำและตะกอนดินไว้บางส่วน โดยน้ำที่  
เก็บไว้จะซึมเข้าไปสะสมในดิน ทำให้ความชุ่มชื้นแผ่ขยายเข้าไปทั้งสองด้านกลายเป็น  
ป่าเปียก
- วิธีที่ห้า : โดยการสูบน้ำเข้าไปในระดับที่สูงที่สุดเท่าที่จะทำได้แล้วปล่อยน้ำลงมาที่ลอน้อยให้  
ค่อยๆ ไหลซึมดิน เพื่อช่วยเสริมการปลูกป่าบนพื้นที่สูงในรูป ภูเขาป่า ให้กลายเป็น  
ป่าเปียก ซึ่งสามารถป้องกันไฟป่าได้อีกด้วย
- วิธีที่หก : ปลูกต้นกล้วยในพื้นที่ที่กำหนดให้เป็นช่องว่างของป่า ประมาณ ๒ เมตร หากเกิดไฟ  
ไหม้ป่าก็จะปะทะต้นกล้วยซึ่งอุ้มน้ำไว้ได้มากกว่าพืชอื่นทำให้ลดการสูญเสียน้ำลงไป  
ได้มาก

แนวพระราชดำริป่าเปียก จึงนับเป็นทฤษฎีการอนุรักษ์ฟื้นฟูป่าไม้โดยใช้ความชุ่มชื้นเป็น  
หลักสำคัญที่จะช่วยให้ป่าเขียวสดอยู่ตลอดเวลาไฟป่าจึงเกิดได้ยากการพัฒนาเพื่อการอนุรักษ์และฟื้นฟูป่าไม้ที่  
สามารถทำได้ง่ายและได้ผลดียิ่ง

๒.๒.๕) พระราชดำริภูเขาป่า: ทฤษฎีการพัฒนาฟื้นฟูป่าไม้โดยใช้ความรู้เบื้องต้นทางด้าน  
วิทยาศาสตร์ และเทคโนโลยีมาเป็นหลักการดำเนินการ การสร้างภูเขาป่าอันเนื่องมาจากพระราชดำริเป็นมรรควิธี  
วิธีหนึ่งที่พระราชทานแนวคิดอันเป็นทฤษฎีการพัฒนา อันเป็นมิติใหม่แก่วงการป่าไม้ ๒ ประการ คือ

ประการแรก หากมีน้ำไหลเคียงบริเวณนั้นโดยมีพระราชดำรัสว่า

...ควรสำรวจแหล่งน้ำเพื่อการพิจารณาสร้างฝายขนาดเล็กปิดกั้นร่องน้ำในเขตต้นน้ำลำธาร  
ทั้งนี้เพื่อแผ่กระจายความชุ่มชื้นออกไปให้กว้างขวางอันจะช่วยฟื้นฟูสภาพป่าในบริเวณที่สูง

ให้สมบูรณ์ขึ้น บริเวณดังกล่าวจะได้กลายเป็น ภูเขาป่า ในอนาคตซึ่งหมายความว่ามิได้มีต้นไม้ขนาดใหญ่  
ซึ่งปกคลุมดินในอัตราหนาแน่นที่เหมาะสมกับลักษณะภูมิประเทศแต่ละแห่ง ต้นไม้เหล่านั้นจะมีผลช่วยรักษา  
ระดับความชุ่มชื้น ในธรรมชาติให้อยู่ในเกณฑ์ที่พอเหมาะไม่แห้งแล้งเกินไป  
และยังช่วยยึดผิวดินอันมีค่าไม่ให้ถูกน้ำเซาะทำลายลงมายังพื้นที่ราบอีกด้วย...

ประการที่สอง หากไม่มีแหล่งน้ำในพื้นที่เพื่อฟื้นฟูป่าไม้ในบริเวณภูเขาเสื่อมโทรม มีพระราชดำรัสว่า

...ให้พิจารณาส่งน้ำขึ้นไปยังจุดที่สูงที่สุดเท่าที่จะดำเนินการได้

ทั้งนี้เพื่อให้สามารถจ่ายน้ำลงไปหล่อเลี้ยงกล้าไม้อ่อนที่ปลูกทดแทนไว้บนภูเขาได้ตลอดเวลา

โดยเฉพาะในช่วงฤดูแล้งซึ่งกล้าไม้มักมีอัตราสูญเสียค่อนข้างสูง

เมื่อกล้าไม้เจริญเติบโตพอสมควรจนสามารถทนทานต่อสภาวะแห้งแล้งได้แล้ว

ในอนาคตภูเขาในบริเวณดังกล่าวก็จะคืนสภาพเดิมเป็นภูเขาป่าที่จะมีความชุ่มชื้นพอสมควร

ตลอดจนจะช่วยฟื้นฟูสภาพแวดล้อมในตอนล่างไม่ให้เกิดเป็นดินแดนแห้งแล้ง...

ซึ่งต่อมาได้พระราชทานพระราชดำรัสเพิ่มเติมว่า

...จะต้องพยายามสูบน้ำขึ้นไปทีละชั้นจนถึงระดับสูงสุดเท่าที่จะเป็นไปได้

โดยพิจารณาใช้เครื่องสูบน้ำพลังงานธรรมชาติ เช่น พลังงานแสงอาทิตย์กับพลังงานลม

ซึ่งมีใช้งานอยู่แล้ว ทั้งนี้เพื่อจะได้มีเบสิ่งเชื่อถือ เมื่อนำน้ำขึ้นไปพัก ณ ระดับสูงสุดได้แล้ว

จะสามารถปล่อยน้ำให้ค่อยๆ ไหลซึมลงมา เพื่อช่วยเร่งรัดการปลูกป่าไม้

ที่มีทั้งพันธุ์ไม้ป้องกันกับไม้โตเร็ว นอกจากนี้ยังจะแปรสภาพโครงการภูเขาป่า

ให้เป็นป่าเปียกซึ่งสามารถป้องกันไฟป่าได้อีกด้วย...

ภูเขาป่าที่เขี้ยวจี้จากแนวพระราชดำรินี้สามารถพบเห็นและเข้าศึกษาวิธีการอนุรักษ์และ  
พัฒนาป่าไม้ที่พระบาทสมเด็จพระบรมชนกาธิเบศร มหาภูมิพลอดุลยเดชมหาราช บรมราชูปถัมภ์ทรงชี้แนะให้  
ศูนย์ศึกษาการพัฒนาอันเนื่องมาจากพระราชดำริหลายแห่งด้วยกันโดยเฉพาะที่เด่นชัดคือ ที่ศูนย์ศึกษาการ  
พัฒนาห้วยทรายอันเนื่องมาจากพระราชดำริ อำเภอชะอำ จังหวัดเพชรบุรี

๒.๒.๖) แนวพระราชดำริทฤษฎีการพัฒนาและฟื้นฟูป่าไม้โดยการใช้ทรัพยากรที่เอื้ออำนวย  
สัมพันธ์ซึ่งกันและกันให้เกิดประโยชน์สูงสุด : Check Dam พระบาทสมเด็จพระบรมชนกาธิเบศร มหาภูมิพล  
อดุลยเดชมหาราช บรมราชูปถัมภ์ทรงตระหนักถึงความสำคัญของการอยู่รอดของป่าไม้เป็นอย่างยิ่งทรงเสนอ  
อุปกรณ์อันเป็นเครื่องมือที่จะใช้ประโยชน์ในการอนุรักษ์ฟื้นฟูป่าไม้ที่ได้ผลดียิ่ง กล่าวคือ ปัญหาที่สำคัญที่เป็น  
ตัวแปรแห่งความอยู่รอดของป่าไม้นั้น น้ำ คือ สิ่งที่ขาดไม่ได้โดยแท้ พระบาทสมเด็จพระบรมชนกาธิเบศร  
มหาภูมิพลอดุลยเดชมหาราช บรมราชูปถัมภ์ทรงแนะนำให้ใช้ฝายกั้นน้ำ หรือเรียกว่า Check Dam หรืออาจจะ  
เรียกขานกันว่า ฝายชะลอความชุ่มชื้นก็ได้เช่นกัน

Check Dam คือ สิ่งก่อสร้างขวางกั้นทางเดินของลำน้ำ ซึ่งปกติมักจะกั้นห้วยลำธารขนาด  
เล็กในบริเวณที่เป็นต้นน้ำหรือพื้นที่ที่มีความลาดชันสูงทำให้สามารถดำรงชีพอยู่ได้ และหากช่วงที่น้ำไหลแรงก็  
สามารถชะลอการไหลของน้ำให้ช้าลง และกักเก็บตะกอนไม่ให้ไหลลงไปในบริเวณลุ่มน้ำตอนล่างนับเป็น  
วิธีการอนุรักษ์ดินและน้ำได้ดีมากวิธีการหนึ่ง

พระบาทสมเด็จพระบรมชนกาธิเบศร มหาภูมิพลอดุลยเดชมหาราช บรมราชูปถัมภ์  
พระราชทานพระราชดำริว่า การปลูกป่าทดแทนป่าไม้ที่ถูกทำลายนั้น

...จะต้องสร้างฝายเล็กเพื่อหนูนน้ำส่งไปตามเหมืองไปใช้ในพื้นที่เพาะปลูกทั้งสองด้าน

ซึ่งจะให้ น้ำ ค่อยๆ แผ่ขยายออกไปทำความชุ่มชื้นในบริเวณนั้นด้วย...  
 ในส่วนของรูปแบบและลักษณะ Check Dam นั้น ได้พระราชทานพระราชดำรัสว่า  
 ...ให้พิจารณาดำเนินการสร้างฝายราคาประหยัด โดยใช้วัสดุราคาถูกและหาง่ายในท้องถิ่น  
 เช่น แบบทิ้งหินคลุมด้วยตาข่ายปิดกั้นร่องน้ำกับลำธารเล็กเป็นระยะๆ  
 เพื่อใช้เก็บกักน้ำและตะกอนดินไว้บางส่วน โดยน้ำที่กักเก็บไว้จะซึมเข้าไปในดิน  
 ทำให้ความชุ่มชื้นแผ่ขยายออกไปทั้งสองข้าง ต่อไปจะสามารถปลูกพันธุ์ไม้ป้องกันไฟ  
 พันธุ์ไม้โตเร็วและพันธุ์ไม้ไม่ทิ้งใบ เพื่อฟื้นฟูที่ต้นน้ำลำธารให้มีสภาพเขียวชุ่มชื้นเป็นลำดับ...  
 ประเภทของ Check Dam นั้น ทรงแยกออกเป็น ๒ ประเภท ดังพระราชดำรัส คือ  
 ...Check Dam มี ๒ อย่าง ชนิดหนึ่งสำหรับให้มีความชุ่มชื้นรักษาความชุ่มชื้น  
 อีกอย่างสำหรับป้องกันมิให้ทรายลงในอ่างใหญ่...

จึงอาจกล่าวได้ว่า Check Dam นั้น ประเภทแรก คือ ฝายต้นน้ำลำธารหรือฝายชะลอความชุ่มชื้น ส่วนประเภท  
 ที่สองนั้นเป็นฝายดักตะกอนนั่นเอง การสร้าง Check Dam พระบาทสมเด็จพระบรมชนกาธิเบศร มหาภูมิพล  
 ดุลยเดชมหาราช บรมราชูปถัมภ์พระราชทานพระราชดำรัสเพิ่มเติมในรายละเอียดว่า

...สำหรับ Check Dam ชนิดป้องกันมิให้ทรายลงไป ในอ่างใหญ่จะต้องทำให้ดีและลึก  
 เพราะทรายลงมากจะกักเก็บไว้ ถ้าน้ำต้นทรายจะเข้าไปลงอ่างใหญ่ได้  
 ถ้าเป็น Check Dam สำหรับรักษาความชุ่มชื้นไม่จำเป็นต้องขุดลึก  
 เพียงแต่กักน้ำให้ลงไปในดิน แต่แบบกักทรายนี้จะต้องทำให้ลึก  
 และออกแบบอย่างไรไม่ให้ น้ำ ลงมาแล้วไหลทรายออกไป...  
 พระบาทสมเด็จพระบรมชนกาธิเบศร มหาภูมิพลอดุลยเดชมหาราช บรมราชูปถัมภ์ได้  
 พระราชทานแนวพระราชดำริเกี่ยวกับการพิจารณาสร้างฝายชะลอความชุ่มชื้น เพื่อสร้างระบบวงจรน้ำแก่ป่าไม้  
 ให้เกิดประโยชน์สูงสุด คือ

...ให้ดำเนินการสำรวจหาทำเลสร้างฝายต้นน้ำลำธารในระดับที่สูง  
 ที่ใกล้บริเวณยอดเขามากที่สุดเท่าที่จะเป็นไปได้ ลักษณะของฝายดังกล่าวจำเป็นต้องออกแบบใหม่  
 เพื่อให้สามารถเก็บกักน้ำไว้ได้ปริมาณมากพอสมควรเป็นเวลานาน ๒ เดือน  
 การเก็บรักษาน้ำสำรองได้นานหลังจากฤดูฝนผ่านไปแล้ว จะทำให้มีปริมาณน้ำหล่อเลี้ยง  
 และประคับประคองกล้าไม้พันธุ์ที่แข็งแรงและโตเร็วที่ใช้ปลูกแซมในป่าแห้งแล้งอย่างสม่ำเสมอ  
 และต่อเนื่อง โดยการจ่ายน้ำออกไปรอบๆ ตัวฝายจนสามารถตั้งตัวได้...

Check Dam ตามแนวพระราชดำริ กระทำได้ ๓ รูปแบบ คือ

๑.) Check Dam แบบท้องถิ่นเบื้องต้น เป็นการก่อสร้างด้วยวัสดุธรรมชาติที่มีอยู่ เช่น กิ่งไม้  
 และท่อนไม้ล้มขอนนอนไพร ขนาบด้วยก้อนหินขนาดต่างๆ ในลำห้วย ซึ่งเป็นการก่อสร้างแบบง่ายๆ ก่อสร้าง  
 ในบริเวณตอนบนของลำห้วยหรือร่องน้ำซึ่งจะสามารถดักตะกอน ชะลอการไหลของน้ำและเพิ่มความชุ่มชื้น  
 บริเวณรอบฝายได้เป็นอย่างดี วิธีการนี้สิ้นเปลืองค่าใช้จ่ายน้อยมาก หรืออาจไม่มีค่าใช้จ่ายเลยนอกจากใช้  
 แรงงานเท่านั้น

การก่อสร้าง Check Dam แบบง่ายนี้ สามารถทำได้หลายวิธี เช่น ก่อสร้างด้วยท่อนไม้ขนาบ  
 ด้วยหิน ก่อสร้างด้วยท่อนไม้ขนาบด้วยถุงบรรจุดินหรือทราย ก่อสร้างแบบคอกหมูแกนดินอันขนาบด้วยหิน  
 ก่อสร้างแบบเรียงด้วยหินแบบง่าย ก่อสร้างแบบคอกหมูหินทั้ง ก่อสร้างแบบหลักคอนกรีตหินทั้ง ก่อสร้างแบบ  
 ถุงทรายซีเมนต์ ก่อสร้างแบบคันดิน ก่อสร้างแบบคอกหมูถุงทรายซีเมนต์ ก่อสร้างแบบหลักไม้ไผ่สานขัดกัน อัน  
 เป็นภูมิปัญญาของชาวบ้าน

๒.) Check Dam แบบเรียงด้วยหินก้อนข้างถาวร ก่อสร้างด้วยการเรียงหินเป็นผนังกันน้ำ ก่อสร้างบริเวณตอนกลางและตอนล่างของลำห้วยหรือร่องน้ำ จะสามารถดักตะกอนและเก็บกักน้ำในช่วงฤดูแล้งได้บางส่วน

๓.) Check Dam แบบคอนกรีตเสริมเหล็กเป็นการก่อสร้างแบบถาวรส่วนมากจะดำเนินการในบริเวณตอนปลายของลำห้วยหรือร่องน้ำ จะสามารถดักตะกอนและเก็บกักน้ำในฤดูแล้งได้ดี ค่าก่อสร้างเฉลี่ยประมาณ ๔๐,๐๐๐-๕๐,๐๐๐ บาท แล้วแต่ขนาดของลำห้วยซึ่งควรมีความกว้างไม่เกิน ๔ เมตร

ประโยชน์จาก Check Dam อันเนื่องมาจากพระราชดำริ

๑.) ช่วยลดการพังทลายของดินและลดความรุนแรงของกระแสน้ำในลำห้วย ทำให้ระยะเวลาการไหลของน้ำเพิ่มมากขึ้น ความชุ่มชื้นมีเพิ่มขึ้น และแผ่ขยายกระจายความชุ่มชื้นออกไปเป็นวงกว้างในพื้นที่ทั้งสองฝั่งของลำห้วย

๒.) ช่วยกักเก็บตะกอนที่ไหลลงมากับน้ำในลำห้วยได้ดี เป็นการช่วยยืดอายุแหล่งน้ำตอนล่างให้ตื่นเขินช้าลง คุณภาพของน้ำมีตะกอนปะปนน้อยลง

๓.) เพิ่มความหลากหลายทางชีวภาพให้แก่พื้นที่ จากการที่ความชุ่มชื้นเพิ่มมากขึ้น ความหนาแน่นของพันธุ์พืชก็ย่อมจะมีมากขึ้น การที่สามารถทำให้เกิดเป็นที่อยู่อาศัยของสัตว์น้ำ และใช้เป็นแหล่งน้ำเพื่อการบริโภคของมนุษย์และสัตว์ต่างๆ ตลอดจนนำไปใช้ในการเกษตรได้อีกด้วย

Check Dam จึงนับเป็นพระราชดำริที่เป็นทฤษฎีการพัฒนาป่าไม้ที่ยังประโยชน์สุขแก่มนุษยชาติทั้งหมด

### ๒.๓ การพัฒนาสังคมและการส่งเสริมคุณภาพชีวิตของประชาชน

นอกเหนือไปจากการพัฒนาอาชีพเพื่อเพิ่มพูนรายได้ ซึ่งเป็นเรื่องเศรษฐกิจในครัวเรือนอันมีผลต่อเศรษฐกิจมหภาคแล้ว โครงการอันเนื่องมาจากพระราชดำริทุกโครงการ จะผนวกเรื่องของการพัฒนาสังคมและการส่งเสริมคุณภาพชีวิตของประชาชนเข้าไว้ด้วยเป็นสิ่งสำคัญ โดยถือหลักให้ประชาชนที่มีส่วนได้เสียในชุมชนนั้นเอง ได้เข้ามามีส่วนร่วมในการตัดสินใจด้วยตนเอง (People Participation) ตั้งแต่เริ่มโครงการ วิธีการนี้เป็นที่รู้จักกันดีในหมู่นักพัฒนาตามโครงการอันเนื่องมาจากพระราชดำริ เนื่องจากทรงเรียกกระบวนการนี้ว่าเป็นการ ระเบิดจากข้างใน คือ ประชาชนผู้มีส่วนได้เสียนั้นเองเป็นผู้กำหนดวิถีทางของตนเอง เพื่อเลือกแนวทางการพัฒนา และพร้อมที่จะรับกระแสของการพัฒนาจากข้างนอกที่จะมีเข้ามาในอนาคตหากวิเคราะห์ถึงการดำเนินงานในโครงการอันเนื่องมาจากพระราชดำริอย่างเจาะลึก แล้ว จะเห็นได้ชัดว่าพระบาทสมเด็จพระบรมชนกาธิเบศร มหาภูมิพลอดุลยเดชมหาราช บรมราชาภิเศก ทรงใช้หลักของการประชาพิจารณ์ (Public Hearing) มานานนับเป็นเวลาหลายสิบปี ก่อนจะเป็นที่รู้จักกันแพร่หลาย และเริ่มกระทำกันอย่างกว้างขวางในขณะนี้ วิธีการทำประชาพิจารณ์ของพระองค์นั้น เป็นวิธีที่เรียบง่ายและตรงไปตรงมาโดยที่จะทรงอธิบายถึงวัตถุประสงค์และผล ที่จะได้รับจากโครงการพัฒนากับพสกนิกรที่มาเฝ้าห้อมล้อมอยู่ หลังจากนั้นจะทรงถามถึงความสมัครใจ และกลุ่มที่จะต้องเสียสละในขณะนั้นเลย หลังจากได้มีการตกลงใจโดยเสียงเป็นเอกฉันท์แล้ว ก็ทรงเรียกผู้นำท้องถิ่น เช่น กำนัน ผู้ใหญ่บ้าน จนกระทั่งถึงนายอำเภอ และผู้ว่าราชการจังหวัด ให้มารับทราบและดำเนินการในขั้นต้น เช่น การจัดการในปัญหาเรื่องกรรมสิทธิ์ในที่ดิน ก่อนที่จะพระราชทานให้หน่วยงานปฏิบัติที่เกี่ยวข้องดำเนินการในเชิงบริหาร และวิชาการต่อไปจนเสร็จสิ้นโครงการ

การเข้ามามีส่วนร่วมในทุกระดับของทุกฝ่ายที่เกี่ยวข้องนั้น จะมีทั้งในส่วนของประชาชนและในภาครัฐ จะเห็นได้ชัดเด่นในอีกตัวอย่างหนึ่งคือ โครงการศูนย์ศึกษาการพัฒนาอันเนื่องมาจากพระราชดำริ ซึ่งถือเสมือนเป็น " พิพิธภัณฑ์ธรรมชาติที่มีชีวิต" ซึ่งมีอยู่ทั่วทุกภาคของประเทศไทย ศูนย์ศึกษาการพัฒนา นั้น นับได้ว่าเป็นรูปแบบใหม่ของการบริหารจัดการในระบบราชการไทย ซึ่งเกิดขึ้นเป็นครั้งแรกในประวัติศาสตร์นั้นก็คือการลดขั้นตอนของการประสานการจัดการที่เคยชินอยู่กับการดำเนินงานระบบ "เอกเทศ" มาเป็นการร่วมกันทำ

ในคราวเดียวกันในทุกสาขา เพื่อให้บริการแก่ประชาชน ณ ที่แห่งเดียว เป็น "ศูนย์บริการเบ็ดเสร็จ" หรือ "one stop services" ที่หน่วยราชการหลายหน่วยร่วมกันทำงาน โดยมีศูนย์ เป็นศูนย์รวม ทั้งนี้เพื่อมิให้ผู้ที่ต้องการความรู้และความช่วยเหลือต้องเสียเวลามากใน การไปรับบริการในแต่ละองค์กร ซึ่งแยกย้ายกันอยู่ดังที่เป็นอยู่ในปัจจุบัน สำหรับโครงการอันเนื่องมาจากพระราชดำริ โดยทั่วไปแล้วบ่อยครั้งที่เห็นได้ชัดว่าใน แต่ละโครงการนั้นได้ผสมผสานวัตถุประสงค์หลากหลาย เข้าไว้ด้วยกัน

กล่าวคือนอกจากเรื่องทางเศรษฐกิจและการยกระดับรายได้ของพสกนิกรแล้วยังปรากฏเรื่องของการพัฒนาสังคม การสร้างความเข้มแข็งมั่นคงให้กับชุมชน การเสริมสร้างคุณภาพชีวิตในแง่ขององค์รวม ตลอดจนเรื่องของสังคมจิตวิทยา วิถีชีวิตไทยและวัฒนธรรมอีกด้วย ในพื้นที่พัฒนาบริเวณวัดมงคลชัยพัฒนา อำเภอมืองจังหวัดสระบุรี นั้น นอกไปจากการนำฤษฎีใหม่ตามที่ได้กล่าวไว้เบื้องต้นไปศึกษา ทดลองเพื่อเป็นต้นแบบแล้วยังผนวกรวมถึงเรื่องการนำวิถีชีวิตไทยที่ดั้งเดิมใน อดีตหรือฟื้นขึ้นมาใหม่ด้วย โดยได้พระราชทานพระราชดำริ ให้จัดสร้างศาลาอเนกประสงค์เพื่อให้พระสงฆ์ ชาวบ้านและส่วนราชการได้พบปะแลกเปลี่ยนความรู้และแก้ปัญหาของชุมชนร่วมกัน ไม่ว่าจะ เป็นปัญหาด้านการทำมาหากินและปัญหาในชีวิตอื่นๆ ในลักษณะของสามประสาน หรือ บ-ว-ร บ้าน วัด และราชการ อีกด้วย ซึ่งวิถีชีวิตไทยในลักษณะนี้ น่าจะคงและรักษาไว้ให้ดำรงอยู่ต่อไปในสังคมไทย แนวความคิดเหล่านี้ได้สะท้อนให้เห็นพระวิสัยทัศน์และพระสติปัญญาที่ลึกซึ้ง กว้างไกลยิ่งนัก

#### การพัฒนาคุณภาพชีวิตราษฎรในพื้นที่โครงการอันเนื่องมาจากพระราชดำริ

โดยโครงการสถานีพัฒนาการเกษตรที่สูง ตามพระราชดำริ บ้านปางขอน ได้รวบรวมขั้นตอนในการพัฒนาคุณภาพชีวิตราษฎรในพื้นที่โครงการอันเนื่องมาจากพระราชดำริ แบ่งเป็น ๘ ขั้นตอน ประกอบด้วย

๑. มีการแต่งตั้งคณะกรรมการ
๒. การประชุม เวทีชาวบ้าน พุดคุย สื่อสาร
๓. การติดตาม วิเคราะห์ ประเมินผล วางแผนการพัฒนา
๔. การพัฒนา กระบวนการผลิต และพัฒนาคุณภาพกาแฟ
๕. การบูรณาการระหว่างหน่วยงานภาครัฐ
๖. กระบวนการสร้างองค์ความรู้
๗. การตลาด
๘. การจัดตั้งกลุ่มวิสาหกิจชุมชน

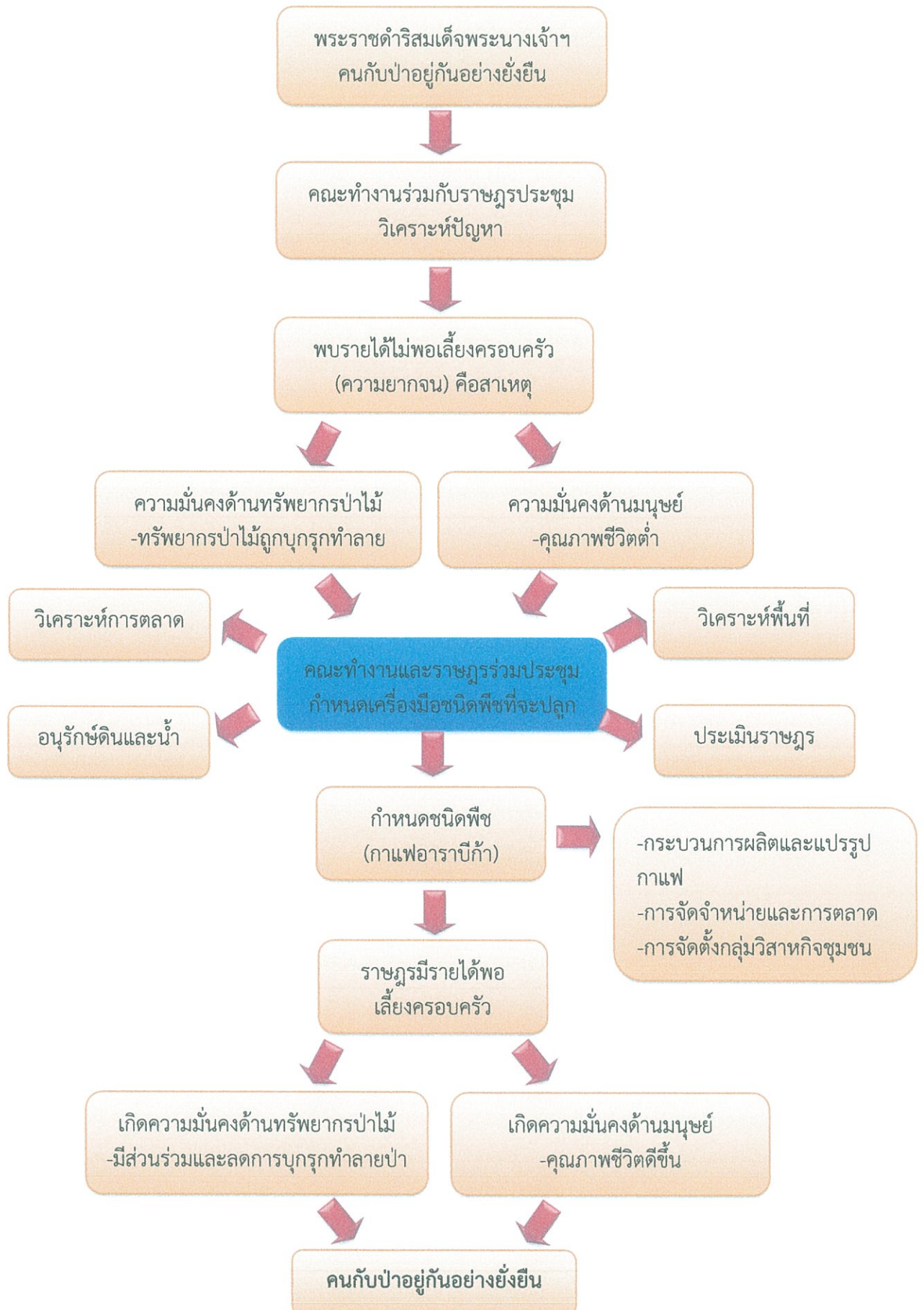


ลำดับ	กิจกรรม	การปฏิบัติ	หมายเหตุ
๑	มีการแต่งตั้งคณะกรรมการ	คณะทำงานเพื่อขับเคลื่อน โดยมีผู้ว่าราชการจังหวัดเชียงราย เป็นประธานคณะกรรมการ และมีเจ้าหน้าที่จากกรมอุทยานแห่งชาติ สัตว์ป่า และพันธุ์พืช เป็นฝ่ายเลขานุการ/ผู้ประสานงาน และมีคณะทำงานในพื้นที่ เพื่อขับเคลื่อนการดำเนินงานในเชิงบูรณาการร่วมกับชุมชน ให้สอดคล้องกับแนวพระราชดำริ วัตถุประสงค์เป้าหมายที่วางไว้	
๒	การประชุม เวทีชาวบ้าน พุดคุย สื่อสาร	คณะทำงานจะดำเนินการประชุม พุดคุย สื่อสาร ทำความเข้าใจร่วมกับชุมชน ทั้งในรูปแบบที่เป็นทางการ และไม่เป็นทางการ ซึ่งการพุดคุยสื่อสาร ทำความเข้าใจกับราษฎร ส่วนใหญ่จะดำเนินการในลักษณะที่ไม่เป็นทางการมากนัก สร้างความใกล้ชิด สามารถรับฟังประเด็นปัญหาอุปสรรค การต้องการความช่วยเหลือ เพื่อได้ข้อมูลที่เป็นจริงมากขึ้น ในการดำเนินงาน	
๓	การติดตาม วิเคราะห์ ประเมินผล วางแผนการพัฒนา	คณะทำงานมีการติดตาม วิเคราะห์ ประเมินผล ร่วมกับชุมชน ได้วิเคราะห์ประเมินประเด็นปัญหาร่วมกัน และราษฎรบ้านปางขอน มีความเห็นว่าพืชกาแฟสายพันธุ์อาราบิก้า น่าจะเป็นพืชที่สร้างรายได้ให้แก่เกษตรกรได้ หากมีการพัฒนาขั้นตอนกระบวนการผลิตที่มีคุณภาพ ดังนั้นจึงกำหนดให้พืชกาแฟอาราบิก้าเป็นเครื่องมือชนิดพืชที่จะปลูกสร้างรายได้ให้กับราษฎร	

ลำดับ	กิจกรรม	การปฏิบัติ	หมายเหตุ
๔	การพัฒนา กระบวนการผลิต และพัฒนาคุณภาพกาแฟ	<p>ทางโครงการสถานีฯ ได้ดำเนินการศึกษาและจัดทำขั้นตอนกระบวนการผลิตกาแฟขึ้นมาทั้งหมด ๑๑ ขั้นตอน ดังนี้</p> <ol style="list-style-type: none"> <li>๑.) การเตรียมพื้นที่</li> <li>๒.) การปลูกและบำรุงต้น</li> <li>๓.) เก็บเกี่ยว</li> <li>๔.) กะเทาะเปลือกเชอร์รี่</li> <li>๕.) หมัก กำจัดเมือก</li> <li>๖.) ตากกะลา</li> <li>๗.) บ่มกะลา</li> <li>๘.) สีเป็นสาร (กาแฟดิบ)</li> <li>๙.) คัดขนาด</li> <li>๑๐.) คั่ว</li> <li>๑๑.) อัดออกมาเป็นกาแฟเอสเพรสโซ่</li> </ol> <p>ซึ่งกระบวนการทั้งหมดทางสถานีฯ ได้ให้กลุ่มเกษตรกรเข้ามาศึกษาและเรียนรู้กระบวนการไปพร้อมกัน</p>	
๕	การบูรณาการระหว่างหน่วยงานภาครัฐ	<p>การดำเนินงานทางโครงการสถานีฯ ได้มาร่วมกับหน่วยงานภาครัฐที่ปฏิบัติงานในพื้นที่ ปฏิบัติภารกิจตามบทบาทหน้าที่ เช่น</p> <ol style="list-style-type: none"> <li>๑.) ศูนย์วิจัยและพัฒนาการเกษตรที่สูง เชียงราย (องค์ความรู้เรื่องดูแลกาแฟ)</li> <li>๒.) สถานีพัฒนาที่ดิน เชียงราย (เตรียมพื้นที่ปลูกกาแฟ)</li> <li>๓.) ศูนย์ส่งเสริมเกษตรที่สูง เชียงราย (แจกกล้าพันธุ์กาแฟ)</li> <li>๔.) ฝ่ายส่งน้ำและบำรุงรักษาที่ ๑ โครงการชลประทานเชียงราย (ระบบน้ำ)</li> <li>๕.) โครงการสถานีพัฒนาการเกษตรที่สูง ตามพระราชดำริ บ้านปางขอน จังหวัด เชียงราย (ผู้ประสานงานดำเนินงาน)</li> </ol>	

ลำดับ	กิจกรรม	การปฏิบัติ	หมายเหตุ
๖	กระบวนการสร้างองค์ความรู้	ทางโครงการสถานีฯ ได้จัดการศึกษาดูงาน เกี่ยวกับกระบวนการผลิตกาแฟ ในแหล่งผลิตกาแฟที่มีชื่อเสียง เช่น กาแฟดอยช้าง ให้แก่กลุ่มเกษตรกร เพื่อเพิ่มโอกาสการเรียนรู้ สร้างแรงบันดาลใจในการทำงาน และสามารถสร้างนวัตกรรม เครื่องมือผลิตกาแฟที่เหมาะสมกับการใช้งานของกลุ่มเกษตรกร	
๗	การตลาด	โครงการสถานีฯ และมูลนิธิศิลาปาชีพ เป็นสื่อกลางประสาน ผู้จำหน่ายผลิตภัณฑ์กาแฟ เช่น บริษัท สานพลัง วิสาหกิจเพื่อสังคม จำกัด ในเครือของ ปตท. (คาเฟ่เมซอน) ในการจัดซื้อเมล็ดกาแฟจากกลุ่มเกษตรกร และกลุ่มเกษตรกรจะเป็นผู้พิจารณาข้อตกลงกับบริษัทผู้ซื้อโดยกลุ่มเกษตรกรเอง	
๘	การจัดตั้งกลุ่มวิสาหกิจชุมชน	ราษฎรผู้ปลูกกาแฟ มีความเห็นว่าควร จะรวมกลุ่มกันเพื่อรวบรวมผลผลิตกาแฟเพื่อให้สามารถมีส่วนร่วมในการกำหนดราคาจำหน่าย จึงรวมกลุ่มกันจัดตั้งเป็นกลุ่มวิสาหกิจชุมชน โดยโครงการสถานีฯ จะทำหน้าที่คอยเป็นพี่เลี้ยง และผู้ชี้แนะ	

ผลสำเร็จของโครงการที่สามารถนำไปเป็นต้นแบบ หรือปัจจัยความสำเร็จของการดำเนินโครงการจนเป็นผลสำเร็จ



## เอกสารและสิ่งอ้างอิง

- นรินทร์ชัย พัฒนพงศา. ๒๕๔๗. หลักการพื้นฐาน เทคนิค และกรณีตัวอย่าง. พิมพ์ครั้งที่ ๒. กรุงเทพฯ : สิริลักษณ์การพิมพ์.
- ประพนธ์ ปิยะรัตน์. ๒๕๓๔. การพัฒนาแบบมีส่วนร่วม. ในเอกสารวิชาการประกอบการสัมมนาวิชาการเรื่อง การพัฒนาแบบมีส่วนร่วม. กรุงเทพฯ: สถาบันพัฒนาการสาธารณสุขอาเซียน มหาวิทยาลัยมหิดล.
- ปาริชาติ วลัยเสถียร และคณะ. ๒๕๕๖. กระบวนการและเทคนิคการทำงานของนักพัฒนา. พิมพ์ครั้งที่ ๓ กรุงเทพฯ : โครงการเสริมสร้างการเรียนรู้เพื่อชุมชนเป็นสุข (สสส.)
- พัชรี สีโรรส. ๒๕๕๖. คู่มือการมีส่วนร่วมของประชาชน. กรุงเทพฯ : คณะรัฐศาสตร์ มหาวิทยาลัยธรรมศาสตร์.
- มนัส สุวรรณ. ๒๕๔๙. การจัดการสิ่งแวดล้อม: หลักการและแนวคิด. กรุงเทพฯ: โอเดียนสโตร์.
- เมตตา สีนยุบุตร. ๒๕๔๘. การมีส่วนร่วมของประชาชนในการดำเนินงานตามโครงการพัฒนาศักยภาพ หมู่บ้าน/ชุมชน (SML) : ศึกษากรณีหมู่ที่ ๔ ตำบลห่อม อำเภอท่าเรือ จังหวัดพระนครศรีอยุธยา. ปัญหาพิเศษ ปร.ม.(นโยบายสาธารณะ) .ชลบุรี : บัณฑิตวิทยาลัย วิทยาลัยการบริหารรัฐกิจ มหาวิทยาลัยบูรพา.
- มูลนิธิชัยพัฒนา. ๒๕๖๐. แนวคิดและทฤษฎี. แหล่งที่มา : <https://www.chaipat.or.th> สืบค้นเมื่อวันที่ ๑๗ พฤศจิกายน ๒๕๖๒
- สุธรรม เลิศสาระ. ๒๕๔๔. การใช้พื้นที่ของชุมชนบนที่สูงที่มีผลต่อการเปลี่ยนแปลงพื้นที่ป่าต้นน้ำแม่เจ้าฟ้า อำเภอแจ้ห่ม จังหวัดลำปาง. วิทยานิพนธ์ศิลปศาสตรมหาบัณฑิต สาขาการจัดการมนุษย์กับสิ่งแวดล้อม, บัณฑิตวิทยาลัย มหาวิทยาลัยเชียงใหม่.
- โสภารัตน์ จารุสมบัติ. ๒๕๕๑. นโยบายและการจัดการสิ่งแวดล้อม. กรุงเทพฯ: มหาวิทยาลัยธรรมศาสตร์.