



ประกาศสำนักบริหารพื้นที่อนุรักษ์ที่ ๑๕ (เชียงใหม่)
เรื่อง รับฟังความคิดเห็นและการมีส่วนร่วมของผู้มีส่วนได้เสีย ชุมชนที่เกี่ยวข้อง และประชาชน
ในการขยายเขตพื้นที่อุทยานแห่งชาติขุนแจ จังหวัดเชียงใหม่

กระทรวงทรัพยากรธรรมชาติและสิ่งแวดล้อมได้มีนโยบายที่จะกำหนดพื้นที่ที่มีสภาพป่าอุดมสมบูรณ์และมีทรัพยากรธรรมชาติที่สำคัญและมีค่า ตลอดจนทิวทัศน์ที่สวยงามเป็นที่น่าสนใจ ให้เป็นป่าอนุรักษ์ตามกฎหมาย ได้แก่ อุทยานแห่งชาติ เขตรักษาพันธุ์สัตว์ป่า เขตห้ามล่าสัตว์ป่า เพื่อให้มีพื้นที่ป่าอนุรักษ์ร้อยละ ๒๕ ของพื้นที่ประเทศ หรือ ๘๐.๘๘ ล้านไร่ ตามเป้าหมายของแผนพัฒนาเศรษฐกิจและสังคมแห่งชาติ ฉบับที่ ๑๒ (พ.ศ. ๒๕๖๐-๒๕๖๔) กรมอุทยานแห่งชาติ สัตว์ป่าและพันธุ์พืช จึงได้สำรวจสภาพป่าสมบูรณ์ในพื้นที่ป่าสงวนแห่งชาติทั่วประเทศ จากภาพถ่ายดาวเทียม จำนวน ๕๐๘ แห่ง เนื้อที่ ๒๐.๗๙๘ ล้านไร่ และขออนุญาตใช้พื้นที่ป่าสงวนแห่งชาติและพื้นที่ “ป่า” จากกรมป่าไม้ จำนวน ๓๑๑ แห่ง เนื้อที่ ๑๒.๕๒๓ ล้านไร่ พร้อมทั้งขอให้อธิบดีกรมป่าไม้สั่งการให้พนักงานเจ้าหน้าที่กรมอุทยานแห่งชาติ สัตว์ป่า และพันธุ์พืช เข้าควบคุมดูแล รักษาหรือบำรุง ป่าสงวนแห่งชาติ ตามมาตรา ๑๙ แห่งพระราชบัญญัติป่าสงวนแห่งชาติ พ.ศ. ๒๕๐๗ อธิบดีกรมป่าไม้ได้ใช้อำนาจตามมาตรา ๑๗ (๑) และมาตรา ๓๒ แห่งพระราชบัญญัติป่าไม้ พุทธศักราช ๒๔๘๔ และมาตรา ๑๙ แห่งพระราชบัญญัติป่าสงวนแห่งชาติ พ.ศ. ๒๕๐๗ สั่งการให้พนักงานเจ้าหน้าที่กรมอุทยานแห่งชาติ สัตว์ป่า และพันธุ์พืช จำนวน ๒๔๓ คนเข้าไปดำเนินการสำรวจและดำเนินการต่างๆ ที่จำเป็น และเฉพาะกิจกรรมที่เป็นไป เพื่อประโยชน์ในการบำรุงป่า และเพื่อประโยชน์ในการควบคุม ดูแล รักษา หรือบำรุงในเขตพื้นที่ป่า และป่าสงวนแห่งชาติในการจัดตั้งหรือขยายพื้นที่ป่าอนุรักษ์ตามกฎหมาย จนกว่าจะแล้วเสร็จ

อุทยานแห่งชาติขุนแจ จังหวัดเชียงใหม่ ได้รับมอบหมายให้สำรวจและกำหนดพื้นที่ที่จะขยายเขตอุทยานแห่งชาติในท้องที่ ๔ ตำบล ประกอบด้วย ตำบลป่าจ้าว ตำบลเวียงกาหลง ตำบลแม่เจดีย์ และตำบลแม่เจดีย์ใหม่ อำเภอเวียงป่าเป้า จังหวัดเชียงใหม่ ซึ่งอยู่ในเขตป่าสงวนแห่งชาติ ป่าแม่ปุนน้อย ป่าแม่ปุนหลวง และป่าห้วยโป่งหมื่น เฉพาะที่มีสภาพเป็นป่าสมบูรณ์ ไม่ทับซ้อนกับพื้นที่ทำกินของราษฎร ไม่ทับซ้อนกับพื้นที่ป่าชุมชน และไม่ทับซ้อนกับพื้นที่ที่มีภาระผูกพันของกรมป่าไม้ จากพื้นที่เป้าหมายเดิมที่กรมอุทยานแห่งชาติ สัตว์ป่า และพันธุ์พืช กำหนดให้โดยได้กันพื้นที่ทับซ้อนดังกล่าวแล้ว คงเหลือพื้นที่ที่สมควรขยายเป็นเขตอุทยานแห่งชาติขุนแจ ทั้งสิ้น ๗,๗๓๘.๖๙ ไร่ ซึ่งตั้งอยู่ในท้องที่ตำบลป่าจ้าว ตำบลแม่เจดีย์ และตำบลแม่เจดีย์ใหม่ อำเภอเวียงป่าเป้า จังหวัดเชียงใหม่ ดังนั้น ในการตราพระราชกฤษฎีกาขยายพื้นที่อุทยานแห่งชาติดังกล่าวให้จัดทำแผนที่แนบท้ายพระราชกฤษฎีกาให้ชัดเจนและพระราชบัญญัติอุทยานแห่งชาติ พ.ศ. ๒๕๖๒ มาตรา ๘ วรรคสาม บัญญัติว่า ในการกำหนด ขยาย หรือเพิกถอนเขตอุทยานแห่งชาติ จะต้องมีการรับฟังความคิดเห็น และการมีส่วนร่วมของผู้มีส่วนได้เสีย ชุมชนที่เกี่ยวข้อง และประชาชน โดยให้ดำเนินการตามประกาศกระทรวงทรัพยากรธรรมชาติและสิ่งแวดล้อม ฉบับลงวันที่ ๒๕ พฤศจิกายน พ.ศ. ๒๕๖๔ เรื่อง การรับฟังความคิดเห็น และการมีส่วนร่วมของผู้มีส่วนได้เสีย ชุมชนที่เกี่ยวข้อง และประชาชนในการกำหนดพื้นที่ การขยาย และการเพิกถอนอุทยานแห่งชาติ วนอุทยาน สวนพฤกษศาสตร์ และสวนรุกขชาติ พ.ศ. ๒๕๖๔ เพื่อนำมาประกอบการ

สำเนาถูกต้อง

(นายสิทธิ ดอนชัย)
เจ้าพนักงานป่าไม้อาวุโส

/พิจารณา...

พิจารณาดำเนินการกำหนดพื้นที่การขยาย หรือการเพิกถอนทั้งหมดหรือบางส่วน ทั้งนี้ เพื่อให้การสงวนอนุรักษ์ คุ้มครอง และบำรุงรักษาอุทยานแห่งชาติ และการบริหารจัดการทรัพยากรธรรมชาติ ระบบนิเวศ และความหลากหลายทางชีวภาพในพื้นที่อุทยานแห่งชาติดังกล่าวให้เกิดประโยชน์อย่างสมดุลและยั่งยืน

สำนักบริหารพื้นที่อนุรักษ์ที่ ๑๕ (เชียงใหม่) พิจารณาแล้ว เพื่อให้การดำเนินการขยายเขตพื้นที่อุทยานแห่งชาติขุนแจ ในท้องที่ตำบลป่าจ้าว ตำบลแม่เจดีย์ และตำบลแม่เจดีย์ใหม่ อำเภอเวียงป่าเป้า จังหวัดเชียงราย เป็นไปตามมาตรา ๘ แห่งพระราชบัญญัติอุทยานแห่งชาติ พ.ศ.๒๕๖๒ และประกาศกระทรวงทรัพยากรธรรมชาติและสิ่งแวดล้อม ฉบับลงวันที่ ๒๕ พฤศจิกายน พ.ศ.๒๕๖๔ เรื่อง การรับฟังความคิดเห็น และการมีส่วนร่วมของผู้มีส่วนได้เสีย ชุมชนที่เกี่ยวข้อง และประชาชนในการกำหนดพื้นที่ การขยาย และการเพิกถอนอุทยานแห่งชาติ วนอุทยาน สวนพฤกษศาสตร์ และสวนรุกขชาติ พ.ศ.๒๕๖๔ ดังนั้น จึงขอประกาศเชิญชวนรับฟังความคิดเห็นและการมีส่วนร่วมของผู้มีส่วนได้เสีย ชุมชนที่เกี่ยวข้องและประชาชน ในการขยายเขตพื้นที่อุทยานแห่งชาติขุนแจ ดังนี้

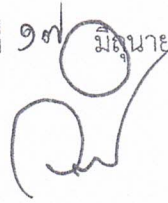
๑. กรณีผู้มีส่วนได้เสียชุมชนที่เกี่ยวข้อง จัดประชุมรับฟังความคิดเห็น ในวันพฤหัสบดี ที่ ๑๑ กรกฎาคม ๒๕๖๗ เวลา ๐๙.๐๐ - ๑๒.๐๐ น. ณ ห้องประชุมชั้น ๒ องค์การบริหารส่วนตำบลแม่เจดีย์ใหม่ อำเภอเวียงป่าเป้า จังหวัดเชียงราย

๒. กรณีประชาชนรับฟังความคิดเห็นผ่านเครือข่ายเทคโนโลยีสารสนเทศของกรมอุทยานแห่งชาติ สัตว์ป่า และพันธุ์พืช ทางเว็บไซต์ <https://portal.dnp.go.th/content/nationalpark?contentId=๓๕๒๒๙> และเครือข่ายเทคโนโลยีสารสนเทศของสำนักบริหารพื้นที่อนุรักษ์ที่ ๑๕ (เชียงใหม่) ทางเว็บไซต์ www.dnp๑๕.com โดยเผยแพร่ประชาสัมพันธ์ในระหว่างวันที่ ๑๙ มิถุนายน - ๔ กรกฎาคม ๒๕๖๗ และให้ร่วมแสดงความคิดเห็นในระหว่างวันที่ ๕ - ๒๐ กรกฎาคม ๒๕๖๗

รายละเอียดปรากฏตามเอกสารแนบท้ายประกาศนี้

จึงประกาศให้ทราบโดยทั่วกัน

ประกาศ ณ วันที่ ๑๓ มิถุนายน พ.ศ. ๒๕๖๗



(นายจิรรัฐ กัมพลานนท์)

นักวิชาการป่าไม้ชำนาญการพิเศษ รักษาราชการแทน

ผู้อำนวยการสำนักบริหารพื้นที่อนุรักษ์ที่ 15

สำเนาถูกต้อง

(นายสิทธิ ดอนชัย)
เจ้าพนักงานป่าไม้อาวุโส

ข้อมูลประกอบ
การรับฟังความคิดเห็นของประชาชน
กรณีการขยายเขตพื้นที่อุทยานแห่งชาติขุนแจ จังหวัดเชียงราย

๑. เหตุผลความจำเป็นและวัตถุประสงค์

กระทรวงทรัพยากรธรรมชาติและสิ่งแวดล้อม ได้มีนโยบายที่จะกำหนดพื้นที่ที่มีสภาพป่าอุดมสมบูรณ์ และมีทรัพยากรธรรมชาติที่สำคัญและมีค่า ตลอดจนทิวทัศน์ที่สวยงามเป็นที่น่าสนใจ ให้เป็นป่านุรักษ์ตามกฎหมาย ได้แก่ อุทยานแห่งชาติ เขตรักษาพันธุ์สัตว์ป่า เขตห้ามล่าสัตว์ป่า เพื่อให้มีพื้นที่ป่านุรักษ์ ร้อยละ ๒๕ ของพื้นที่ประเทศ หรือ ๘๐.๘๘ ล้านไร่ ตามเป้าหมายของแผนพัฒนาเศรษฐกิจและสังคมแห่งชาติ ฉบับที่ ๑๒ (พ.ศ. ๒๕๖๐-๒๕๖๔) กรมอุทยานแห่งชาติ สัตว์ป่าและพันธุ์พืช จึงได้สำรวจสภาพป่าสมบูรณ์ในพื้นที่ป่าสงวนแห่งชาติทั่วประเทศ จากภาพถ่ายดาวเทียม จำนวน ๕๐๘ แห่ง เนื้อที่ ๒๐.๗๙๘ ล้านไร่ และขออนุญาตใช้พื้นที่ป่าสงวนแห่งชาติและพื้นที่ “ป่า” จากกรมป่าไม้ จำนวน ๓๑๑ แห่ง เนื้อที่ ๑๒.๕๒๓ ล้านไร่ พร้อมทั้งขอให้ อธิบดีกรมป่าไม้สั่งการให้ พนักงานเจ้าหน้าที่ กรมอุทยานแห่งชาติ สัตว์ป่า และพันธุ์พืช เข้าควบคุม ดูแล รักษา หรือบำรุง ป่าสงวนแห่งชาติ ตามมาตรา ๑๙ แห่งพระราชบัญญัติป่าสงวนแห่งชาติ พ.ศ. ๒๕๐๗ อธิบดีกรมป่าไม้ได้ใช้อำนาจตามมาตรา ๑๗(๑) และมาตรา ๓๒ แห่งพระราชบัญญัติป่าไม้ พุทธศักราช ๒๔๘๔ และมาตรา ๑๙ แห่งพระราชบัญญัติป่าสงวนแห่งชาติ พ.ศ. ๒๕๐๗ สั่งการให้ พนักงานเจ้าหน้าที่ กรมอุทยานแห่งชาติ สัตว์ป่า และพันธุ์พืช จำนวน ๒๔๓ คน เข้าไปดำเนินการสำรวจและดำเนินการต่างๆที่จำเป็นและเฉพาะกิจกรรมที่เป็นไป เพื่อประโยชน์ในการบำรุงป่า และเพื่อประโยชน์ในการควบคุม ดูแล รักษา หรือบำรุงในเขตพื้นที่ป่า และป่าสงวนแห่งชาติ ในการจัดตั้งหรือขยายพื้นที่ป่านุรักษ์ตามกฎหมาย จนกว่าจะแล้วเสร็จ และในการตราพระราชกฤษฎีกาขยายพื้นที่อุทยานแห่งชาติดังกล่าว ให้จัดทำแผนที่แนบท้ายพระราชกฤษฎีกาให้ชัดเจน และพระราชบัญญัติอุทยานแห่งชาติ พ.ศ. ๒๕๖๒ มาตรา ๘ วรรคสาม บัญญัติว่า ในการกำหนด ขยาย หรือเพิกถอนเขตอุทยานแห่งชาติ จะต้องมีการรับฟังความคิดเห็นและการมีส่วนร่วมของผู้มีส่วนได้เสีย ชุมชนที่เกี่ยวข้อง และประชาชน โดยให้ดำเนินการตามประกาศกระทรวงทรัพยากรธรรมชาติและสิ่งแวดล้อม ฉบับลงวันที่ ๒๕ พฤศจิกายน พ.ศ. ๒๕๖๔ เรื่อง การรับฟังความคิดเห็นและการมีส่วนร่วมของผู้มีส่วนได้เสีย ชุมชนที่เกี่ยวข้อง และประชาชนในการกำหนดพื้นที่ การขยาย และการเพิกถอนอุทยานแห่งชาติ สวนพฤกษศาสตร์ และสวนรุกขชาติ พ.ศ. ๒๕๖๔ เพื่อนำมาประกอบการพิจารณาดำเนินการ กำหนดพื้นที่การขยาย หรือการเพิกถอนทั้งหมดหรือบางส่วน ทั้งนี้เพื่อให้การสงวน อนุรักษ์ ค้ำครอง และบำรุงรักษาอุทยานแห่งชาติ และการบริหารจัดการทรัพยากรธรรมชาติ ระบบนิเวศ และความหลากหลายทางชีวภาพในพื้นที่อุทยานแห่งชาติดังกล่าวให้เกิดประโยชน์อย่างสมดุล และยั่งยืน

กรมอุทยานแห่งชาติ สัตว์ป่า และพันธุ์พืช มีหนังสือ ที่ทส ๐๙๑๐.๑๒๐๒/๕๒๖๖ ลงวันที่ ๑๒ มีนาคม ๒๕๖๗ ให้สำนักบริหารพื้นที่อนุรักษ์ที่ ๑๕ (เชียงราย) ร่วมกับอุทยานแห่งชาติขุนแจดำเนินการรับฟังความคิดเห็นและการมีส่วนร่วมของผู้มีส่วนได้เสีย ชุมชนที่เกี่ยวข้อง และประชาชนในการขยายเขตพื้นที่อุทยานแห่งชาติขุนแจ จังหวัดเชียงราย

มีวัตถุประสงค์ดังนี้

๑. เพื่อเพิ่มพื้นที่ป่านุรักษ์ตามกฎหมาย โดยการขยายเขตอุทยานแห่งชาติ
๒. เพื่ออนุรักษ์ทรัพยากรป่าไม้มิให้ถูกบุกรุกทำลาย สร้างสมดุลให้กับระบบนิเวศ
๓. เพื่อค้ำครองแหล่งต้นน้ำลำธารซึ่งเป็นส่วนหนึ่งของต้นน้ำลาว ให้ราษฎรในพื้นที่ได้ใช้สำหรับอุปโภคบริโภคอย่างยั่งยืนตลอดปี

/๒.ความเป็นมา...

๒.ความเป็นมาของโครงการ

๑. กระทรวงทรัพยากรธรรมชาติและสิ่งแวดล้อม ได้มีนโยบายที่จะกำหนดพื้นที่ที่มีสภาพป่าอุดมสมบูรณ์และมีทรัพยากรธรรมชาติที่สำคัญและมีค่า ตลอดจนทิวทัศน์ที่สวยงามเป็นที่น่าสนใจ ให้เป็นป่าอนุรักษ์ ตามกฎหมาย ได้แก่ อุทยานแห่งชาติ เขตรักษาพันธุ์สัตว์ป่า เขตห้ามล่าสัตว์ป่า เพื่อให้มีพื้นที่ป่าอนุรักษ์ ร้อยละ ๒๕ ของพื้นที่ประเทศ หรือ ๘๐.๘๘ ล้านไร่ ตามเป้าหมายของแผนพัฒนาเศรษฐกิจและสังคมแห่งชาติ ฉบับที่ ๑๒ (พ.ศ. ๒๕๖๐-๒๕๖๔) โดย อุทยานแห่งชาติขุนแจ จังหวัดเชียงราย ได้รับมอบหมายให้สำรวจ และกำหนดพื้นที่ที่จะขยายเขตอุทยานแห่งชาติ ในท้องที่ ๔ ตำบล ประกอบด้วย ตำบลป่าจิว ตำบลเวียงกาหลง ตำบลแม่เจดีย์ และตำบลแม่เจดีย์ใหม่ อำเภอเวียงป่าเป้า จังหวัดเชียงราย ซึ่งอยู่ในเขตป่าสงวนแห่งชาติ ป่าแม่ปุนน้อย ป่าแม่ปุนหลวง และป่าห้วยโป่งเหม็น เฉพาะที่มีสภาพเป็นป่าสมบูรณ์ ไม่ทับซ้อนกับพื้นที่ทำกิน ของราษฎร ไม่ทับซ้อนกับพื้นที่ป่าชุมชน และไม่ทับซ้อนกับพื้นที่ที่มีภาระผูกพันของกรมป่าไม้ จากพื้นที่ เป้าหมายเดิมที่กรมอุทยานแห่งชาติ สัตว์ป่า และพันธุ์พืช กำหนดให้โดยได้กันพื้นที่ทับซ้อนดังกล่าวแล้ว คงเหลือพื้นที่ที่สมควรขยายเป็นเขตอุทยานแห่งชาติขุนแจ ทั้งสิ้น ๗,๗๓๘.๖๙ ไร่ ซึ่งตั้งอยู่ในท้องที่ตำบลป่าจิว ตำบลแม่เจดีย์ และตำบลแม่เจดีย์ใหม่ อำเภอเวียงป่าเป้า จังหวัดเชียงราย

๒. สำนักฟื้นฟูและพัฒนาพื้นที่อนุรักษ์ ได้ดำเนินการรังวัดพื้นที่เพื่อกำหนดพื้นที่ดังกล่าวให้เป็นพื้นที่ เตรียมการขยายเขตอุทยานแห่งชาติขุนแจ

๓. อุทยานแห่งชาติขุนแจได้ดำเนินการจัดทำแนวเขตและติดป้ายแนวเขต จำนวน ๗,๗๓๘ ไร่ ๒ งาน ๗๖ ตารางวา ท้องที่ตำบลป่าจิว ตำบลแม่เจดีย์ และตำบลแม่เจดีย์ใหม่ อำเภอเวียงป่าเป้า จังหวัดเชียงราย เรียบร้อยแล้ว

๔. กรมอุทยานแห่งชาติ สัตว์ป่า และพันธุ์พืช ได้ดำเนินการจัดทำแผนที่ท้ายพระราชกฤษฎีกาขยาย เขตพื้นที่อุทยานแห่งชาติขุนแจ ในท้องที่ตำบลป่าจิว ตำบลแม่เจดีย์ และตำบลแม่เจดีย์ใหม่ อำเภอเวียงป่าเป้า จังหวัดเชียงราย เนื้อที่ ๗,๗๓๘ ไร่ ๒ งาน ๗๖ ตารางวา เสร็จเรียบร้อยแล้ว

๕. กรมอุทยานแห่งชาติ สัตว์ป่า และพันธุ์พืช แจ้งให้สำนักบริหารพื้นที่อนุรักษ์ที่ ๑๕ (เชียงราย) และ อุทยานแห่งชาติขุนแจ ตรวจสอบแนวเขตในแผนที่ท้ายพระราชกฤษฎีกาขยายเขตพื้นที่อุทยานแห่งชาติขุนแจ ในท้องที่ตำบลป่าจิว ตำบลแม่เจดีย์ และตำบลแม่เจดีย์ใหม่ อำเภอเวียงป่าเป้า จังหวัดเชียงราย เนื้อที่ ๗,๗๓๘ ไร่ ๒ งาน ๗๖ ตารางวา ว่าถูกต้องสอดคล้องกับข้อเท็จจริงหรือไม่ อย่างไร

๖. สำนักบริหารพื้นที่อนุรักษ์ที่ ๑๕ (เชียงราย) โดยฝ่ายจัดการที่ดินและชุมชนในพื้นที่ป่าอนุรักษ์ ดำเนินการตรวจสอบพื้นที่ที่จะขยายเขตอุทยานแห่งชาติขุนแจ ผลปรากฏว่า ขอบเขตพื้นที่ดังกล่าวถูกต้องตาม แผนที่ท้ายพระราชกฤษฎีกา โดยหลักแนวเขตยังคงอยู่ในสภาพเดิม ไม่มีการเคลื่อนย้ายแต่อย่างใด และได้คำนวณพื้นที่ปรากฏว่าไม่มีความคลาดเคลื่อน แต่อย่างไร

๗. สำนักฟื้นฟูและพัฒนาพื้นที่อนุรักษ์ ได้ร่วมกับเจ้าหน้าที่ที่เกี่ยวข้องดำเนินการตรวจสอบและยืนยัน ข้อมูลพื้นที่และจัดทำแผนที่ ได้เนื้อที่ประมาณ ๗,๗๓๘ ไร่ ๒ งาน ๗๖ ตารางวา

๘. สำนักอุทยานแห่งชาติ ให้สำนักฟื้นฟูและพัฒนาพื้นที่อนุรักษ์ ตรวจสอบและแก้ไขแผนที่ท้ายพระ รชกฤษฎีกาให้ถูกต้องสอดคล้องตามข้อเท็จจริง พร้อมจัดทำข้อมูลภูมิสารสนเทศเชิงเลข (Shape file)

๙. สำนักฟื้นฟูและพัฒนาพื้นที่อนุรักษ์ ดำเนินการตรวจสอบและแก้ไขแผนที่ท้ายพระราชกฤษฎีกา เพื่อขยายเขตพื้นที่อุทยานแห่งชาติขุนแจ ในท้องที่ตำบลป่าจิว ตำบลแม่เจดีย์ และตำบลแม่เจดีย์ใหม่ อำเภอ เวียงป่าเป้า จังหวัดเชียงราย พร้อมจัดทำข้อมูลภูมิสารสนเทศเชิงเลข (Shape file) เสร็จเรียบร้อยแล้ว

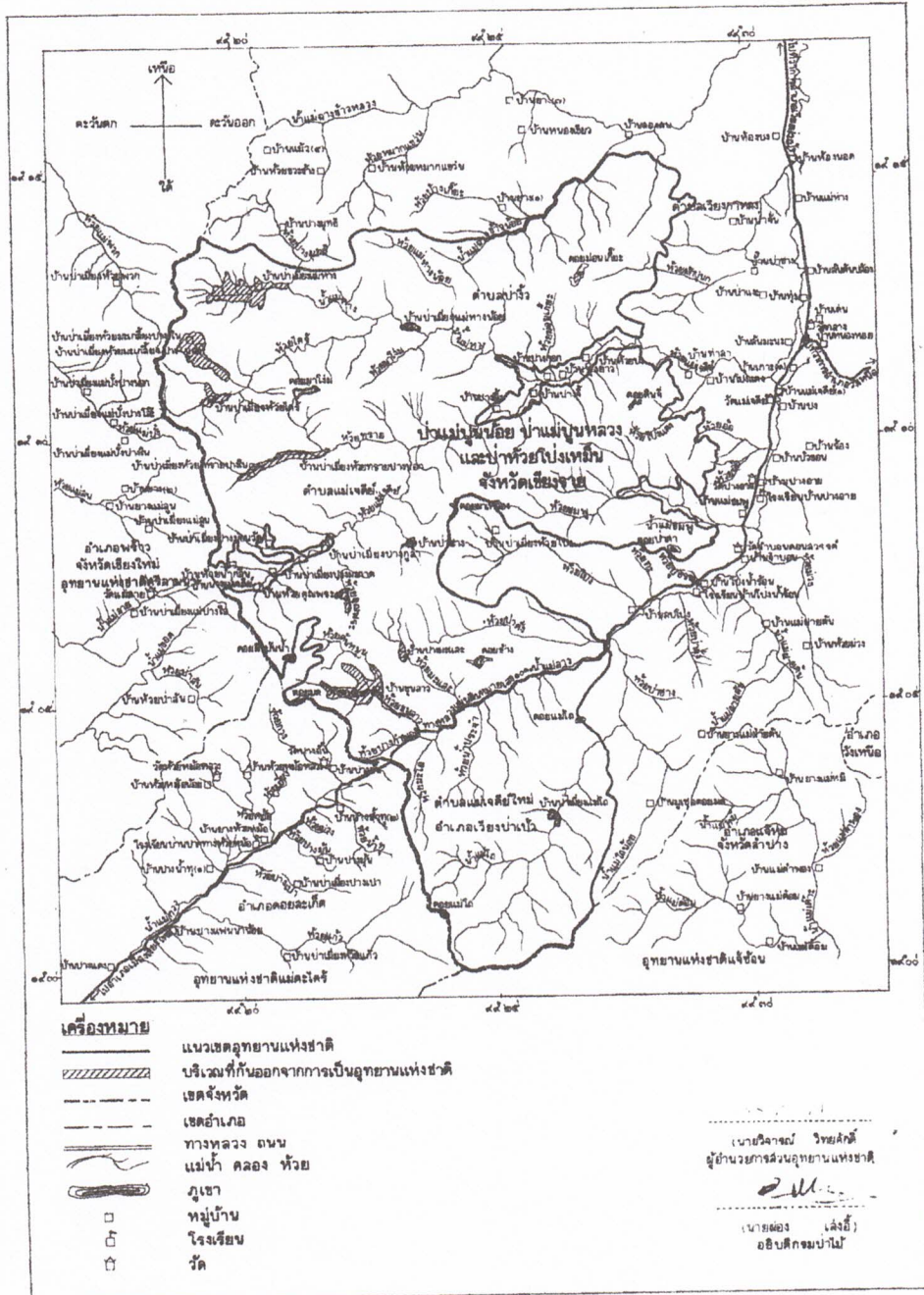
/แผนที่...

แผนที่แนบท้ายพระราชกฤษฎีกาขยายเขตพื้นที่อุทยานแห่งชาติขุนแจ ในท้องที่ตำบลป่าจ๋ิว ตำบลแม่เจดีย์ และตำบลแม่เจดีย์ใหม่ อำเภอเวียงป่าเป้า จังหวัดเชียงราย เมื่อวันที่ ๗,๗๓๘ ไร่ ๒ งาน ๗๖ ตารางวา

แผนที่ท้ายพระราชกฤษฎีกา
กำหนดบริเวณที่ดินป่าแม่ปุยซ้อย ป่าแม่ปุยหลวง และป่าห้วยโป่งเทม
ในท้องที่ตำบลป่าจ๋ิว ตำบลเวียงกาหลง ตำบลแม่เจดีย์ และตำบลแม่เจดีย์ใหม่ อำเภอเวียงป่าเป้า
จังหวัดเชียงราย
ให้เป็นอุทยานแห่งชาติ
พ. ศ. ๒๕๓๘

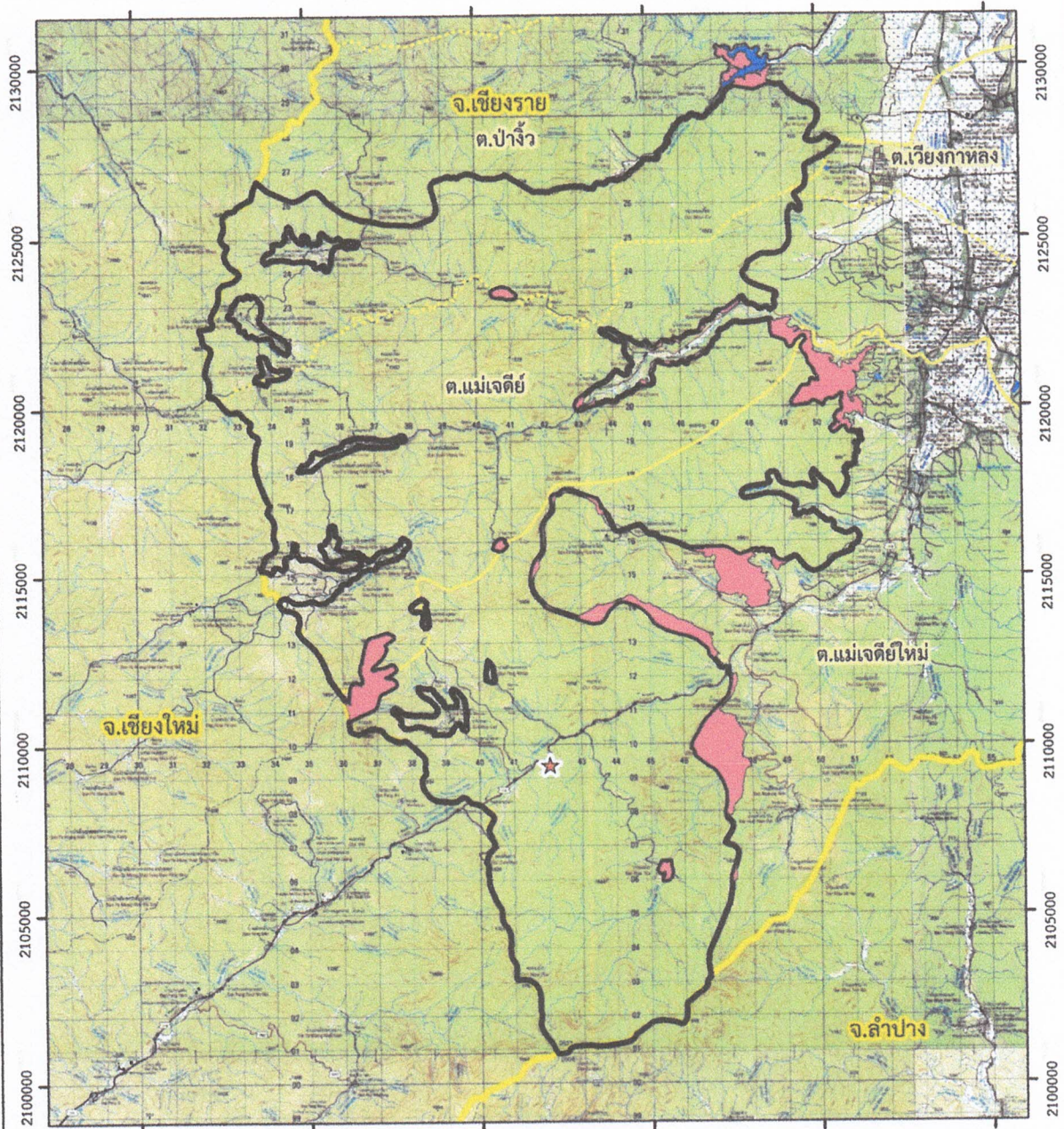
เนื้อที่ประมาณ ๒๗๐ ตารางกิโลเมตร หรือประมาณ ๑๖๘,๗๖๖ ไร่

มาตราส่วน ๑:๑๐๐,๐๐๐
มาตรา ๒๐๐๐ ๐ ๒ ๔ กิโลเมตร



/แผนที่แสดง...

แผนที่แสดงพื้นที่เตรียมการขยายเขต (ผนวก) อุทยานแห่งชาติขุนแจ



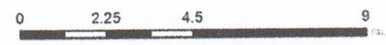
กรมอุทยานแห่งชาติ สัตว์ป่า และพันธุ์พืช

สัญลักษณ์

- ขอบเขตอุทยานแห่งชาติขุนแจ
- ที่ทำการอุทยานแห่งชาติขุนแจ
- ขอบเขตตำบล
- ขอบเขตจังหวัด
- พื้นที่ผนวก 7,738.69 ไร่



มาตราส่วน 1 : 150,000



รูปทรงรี.....ระบบ WGS 1984
 กริด.....UTM Zone 47 ระยะห่าง 10,000 เมตร
 เส้นโครงแผนที่.....ทรานส์เวอร์สเมอร์เคเตอร์
 พื้นฐานทางราบ.....ระบบ WGS 1984
 จัดพิมพ์โดย.....อุทยานแห่งชาติขุนแจ 2567

/ผู้ดำเนิน...

๓. ผู้ดำเนินการ

- ๓.๑ อุทยานแห่งชาติขุนแจ
- ๓.๒ สำนักบริหารพื้นที่อนุรักษ์ที่ ๑๕ (เชียงใหม่)

๔. สถานที่ที่จะดำเนินการ

- ๔.๑ เว็บไซต์กรมอุทยานแห่งชาติ สัตว์ป่า และพันธุ์พืช
- ๔.๒ เว็บไซต์สำนักบริหารพื้นที่อนุรักษ์ที่ ๑๕ (เชียงใหม่)
- ๔.๓ ทางเพจ : อุทยานแห่งชาติขุนแจ KhunChae National park
- ๔.๔ จัดประชุมรับฟังความคิดเห็นในวันพฤหัสบดี ที่ ๑๑ กรกฎาคม ๒๕๖๗ เวลา ๐๙.๐๐-๑๒.๐๐ น. ณ ห้องประชุมชั้น ๒ องค์การบริหารส่วนตำบลแม่เจดีย์ใหม่ อำเภอเวียงป่าเป้า จังหวัดเชียงราย

๕. ขั้นตอนและระยะเวลาดำเนินการ

๕.๑ สำนักบริหารพื้นที่อนุรักษ์ที่ ๑๕ (เชียงใหม่) ร่วมกับอุทยานแห่งชาติขุนแจจัดเตรียมข้อมูลในการรับฟังความคิดเห็นและการมีส่วนร่วมของผู้มีส่วนได้เสีย ชุมชนที่เกี่ยวข้อง และประชาชน พร้อมกับประกาศเชิญชวนการรับฟังความคิดเห็น ดังนี้

๕.๑.๑ กรณีผู้มีส่วนได้เสีย ชุมชนที่เกี่ยวข้อง ปิดประกาศ และจัดประชุมรับฟังความคิดเห็น ในวันพฤหัสบดีที่ ๑๑ กรกฎาคม ๒๕๖๗ เวลา ๐๙.๐๐ - ๑๒.๐๐ น. ณ ห้องประชุมชั้น ๒ องค์การบริหารส่วนตำบลแม่เจดีย์ใหม่ อำเภอเวียงป่าเป้า จังหวัดเชียงราย โดยปิดประกาศรับฟังความคิดเห็น ณ สถานที่ ดังนี้

- ๑) ที่ทำการอุทยานแห่งชาติขุนแจ
- ๒) ศาลากลางจังหวัดเชียงราย
- ๓) ที่ว่าการอำเภอเวียงป่าเป้า จังหวัดเชียงราย
- ๔) เทศบาลตำบลป่าจ้าว อำเภอเวียงป่าเป้า จังหวัดเชียงราย
- ๕) องค์การบริหารส่วนตำบลแม่เจดีย์ อำเภอเวียงป่าเป้า จังหวัดเชียงราย
- ๖) องค์การบริหารส่วนตำบลแม่เจดีย์ใหม่ อำเภอเวียงป่าเป้า จังหวัดเชียงราย
- ๗) ที่ทำการกำนันตำบลป่าจ้าวอำเภอเวียงป่าเป้า จังหวัดเชียงราย
- ๘) ที่ทำการกำนันตำบลแม่เจดีย์ อำเภอเวียงป่าเป้า จังหวัดเชียงราย
- ๙) ที่ทำการกำนันตำบลแม่เจดีย์ใหม่ อำเภอเวียงป่าเป้า จังหวัดเชียงราย
- ๑๐) ที่ทำการผู้ใหญ่บ้านหนองเขียว หมู่ ๑๐ ตำบลป่าจ้าว อำเภอเวียงป่าเป้า จังหวัดเชียงราย
- ๑๑) ที่ทำการผู้ใหญ่บ้านทุ่งยาว หมู่ ๗ ตำบลแม่เจดีย์ อำเภอเวียงป่าเป้า จังหวัดเชียงราย
- ๑๒) ที่ทำการผู้ใหญ่บ้านห้วยทราย หมู่ ๙ ตำบลแม่เจดีย์ อำเภอเวียงป่าเป้า จังหวัดเชียงราย
- ๑๓) ที่ทำการผู้ใหญ่บ้านแม่เจดีย์ หมู่ ๓ ตำบลแม่เจดีย์ใหม่ อำเภอเวียงป่าเป้า จังหวัดเชียงราย
- ๑๔) ที่ทำการผู้ใหญ่บ้านขุนลาว หมู่ ๗ ตำบลแม่เจดีย์ใหม่ อำเภอเวียงป่าเป้า จังหวัดเชียงราย
- ๑๕) ที่ทำการผู้ใหญ่บ้านเมืองน้อย หมู่ ๘ ตำบลแม่เจดีย์ใหม่ อำเภอเวียงป่าเป้า จังหวัดเชียงราย
- ๑๖) ที่ทำการผู้ใหญ่บ้านห้วยม่วง หมู่ ๑๐ ตำบลแม่เจดีย์ใหม่ อำเภอเวียงป่าเป้า จังหวัดเชียงราย
- ๑๗) ที่ทำการผู้ใหญ่บ้านห้วยคุณพระ หมู่ ๑๒ ตำบลแม่เจดีย์ใหม่ อำเภอเวียงป่าเป้า จังหวัดเชียงราย
- ๑๘) ที่ทำการผู้ใหญ่บ้านโป่งผาลาด หมู่ ๑๓ ตำบลแม่เจดีย์ใหม่ อำเภอเวียงป่าเป้า จังหวัดเชียงราย
- ๑๙) ที่ทำการผู้ใหญ่บ้านโป่งป่าตอง หมู่ ๑๔ ตำบลแม่เจดีย์ใหม่ อำเภอเวียงป่าเป้า จังหวัดเชียงราย

/๕.๑.๒ กรณีประชาชน...

๕.๑.๒ กรณีประชาชน ประกาศผ่านเครือข่ายเทคโนโลยีสารสนเทศของกรมอุทยานแห่งชาติ สัตว์ป่า และพันธุ์พืช ทางเว็บไซต์ <https://portal.dnp.go.th/content/nationalpark?contentId=๓๕๒๒๙> และเครือข่ายเทคโนโลยีสารสนเทศของสำนักบริหารพื้นที่อนุรักษ์ที่ ๑๕ (เชียงใหม่) ทางเว็บไซต์ www.dnp๑๕.com โดยเผยแพร่ประชาสัมพันธ์ในระหว่างวันในระหว่างวันที่ ๑๙ มิถุนายน - ๔ กรกฎาคม ๒๕๖๗ และให้ร่วมแสดงความคิดเห็นในระหว่างวันที่ ๕ - ๒๐ กรกฎาคม ๒๕๖๗

๖. ผลประโยชน์โครงการ

๑. สามารถเพิ่มพื้นที่ป่าอนุรักษ์ตามกฎหมายได้
๒. สามารถอนุรักษ์ทรัพยากรป่าไม้มิให้ถูกบุกรุกทำลายสร้างสมดุลและความยั่งยืนให้กับระบบนิเวศป่าไม้ และทรัพยากรธรรมชาติ
๓. เป็นแหล่งต้นน้ำลำธาร ให้ราษฎรในพื้นที่ได้ใช้สำหรับอุปโภคบริโภคอย่างยั่งยืนตลอดปี