



ประกาศเชิญชวน
รับฟังความคิดเห็นและการมีส่วนร่วมของผู้มีส่วนได้เสีย ชุมชนที่เกี่ยวข้อง
และประชาชน ในการเพิกถอนอุทยานแห่งชาติภูซาง บางส่วน
เพื่อจัดตั้งวัดพระธาตุนบง จังหวัดพะเยา

๑. เหตุผลความจำเป็นและวัตถุประสงค์

ตามพระราชบัญญัติอุทยานแห่งชาติ พ.ศ. ๒๕๖๒ มาตรา ๘ วรรคสาม บัญญัติว่า ในการกำหนด ขยาย หรือเพิกถอนเขตอุทยานแห่งชาติ จะต้องมีการรับฟังความคิดเห็นและการมีส่วนร่วมของผู้มีส่วนได้เสีย ชุมชนที่เกี่ยวข้อง และประชาชน เพื่อนำมาประกอบการพิจารณาดำเนินการในการกำหนดพื้นที่การขยาย หรือ การเพิกถอนทั้งหมดหรือบางส่วน ซึ่งอุทยานแห่งชาติ วนอุทยาน สวนพฤกษศาสตร์และสวนรุกขชาติ ทั้งนี้ เพื่อให้การสงวน อนุรักษ์ คุ้มครอง และบำรุงรักษาอุทยานแห่งชาติ วนอุทยาน สวนพฤกษศาสตร์ และสวนรุกขชาติ และการบริหารจัดการทรัพยากรธรรมชาติ ระบบนิเวศ และความหลากหลายทางชีวภาพในพื้นที่อุทยานแห่งชาติ วนอุทยาน สวนพฤกษศาสตร์ และสวนรุกขชาติ ดังกล่าวให้เกิดประโยชน์อย่างสมดุลและยั่งยืน

ตามหนังสือกรมอุทยานแห่งชาติ สัตว์ป่า และพันธุ์พืช ที่ ทส ๐๙๑๐.๑๒๐๒/๑๓๙๒๗ ลงวันที่ ๖ กรกฎาคม ๒๕๖๖ ให้สำนักบริหารพื้นที่อนุรักษ์ที่ ๑๕ (เชียงใหม่) ร่วมกับอุทยานแห่งชาติภูซาง ดำเนินการรับฟังความคิดเห็นและการมีส่วนร่วมของผู้มีส่วนได้เสีย ชุมชนที่เกี่ยวข้อง และประชาชนในการเพิกถอนอุทยานแห่งชาติภูซาง บางส่วน เพื่อจัดตั้งวัดพระธาตุนบง จังหวัดพะเยา ตามประกาศกระทรวงทรัพยากรธรรมชาติและสิ่งแวดล้อม ฉบับลงวันที่ ๒๕ พฤศจิกายน พ.ศ. ๒๕๖๔ เรื่อง การรับฟังความคิดเห็นและการมีส่วนร่วมของผู้มีส่วนได้เสีย ชุมชนที่เกี่ยวข้อง และประชาชน ในการกำหนดพื้นที่ การขยาย และการเพิกถอนอุทยานแห่งชาติ วนอุทยาน สวนพฤกษศาสตร์ และสวนรุกขชาติ พ.ศ. ๒๕๖๔

มีวัตถุประสงค์ดังนี้

๑. เพื่อเป็นศูนย์กลางการศึกษาและพัฒนาจิตใจอย่างยั่งยืนบนกรอบแห่งวิถีชีวิต
๒. เพื่อเป็นการส่งเสริมการปกครองในระบอบประชาธิปไตย อันมี ชาติ ศาสนา พระมหากษัตริย์ เป็นศูนย์รวมของประชาชนชาวไทยต่อไป

๒. ความเป็นมาของโครงการ

๑. คณะรัฐมนตรีได้มีมติเมื่อวันที่ ๑๑ สิงหาคม ๒๕๕๒ เห็นชอบให้เพิกถอนพื้นที่อุทยานแห่งชาติภูซาง (บางส่วน) ในท้องที่ตำบลทุ่งกล้วย อำเภอกู่ซาง จังหวัดพะเยา เนื้อที่ ๑๔ ไร่ ๒ งาน ๕๐ ตารางวา ตามหนังสือสำนักเลขาธิการคณะรัฐมนตรี มีหนังสือ ด่วนที่สุด ที่ นร .๕๐๖/๑๔๕๗๒ ลงวันที่ ๑๙ สิงหาคม ๒๕๕๒ เพื่อให้สำนักงานพระพุทธศาสนาแห่งชาติดำเนินการจัดตั้งวัดพระธาตุนบง โดยในการตราพระราชกฤษฎีกาเพิกถอนพื้นที่อุทยานแห่งชาติดังกล่าว และให้จัดทำแผนที่แนบท้ายพระราชกฤษฎีกาให้ชัดเจน เพื่อป้องกันปัญหาการขยายพื้นที่ในภายหลัง

๒. สำนักฟื้นฟูและพัฒนาพื้นที่อนุรักษ์ ได้จัดทำแผนการดำเนินการรังวัดพื้นที่อุทยานแห่งชาติภูซาง บริเวณที่จะเพิกถอน เพื่อให้สำนักงานพระพุทธศาสนาแห่งชาติดำเนินการจัดตั้งวัดพระธาตุขุนบง พร้อมจัดทำแผนที่ท้ายพระราชกฤษฎีกาเพิกถอนพื้นที่ดังกล่าว ตามหนังสือกรมอุทยานแห่งชาติ สัตว์ป่า และพันธุ์พืช ที่ ทส ๑๘๑๐.๘๐๒/๑๘๔๗๓ ลงวันที่ ๑๓ ตุลาคม ๒๕๕๒

๓. อุทยานแห่งชาติภูซางได้ดำเนินการจัดทำแนวเขตและติดป้ายแนวเขต จำนวน ๑๔ ไร่ ๒ งาน ๕๐ ตารางวา ท้องที่ตำบลทุ่งกล้วย อำเภอกุสุมาลย์ จังหวัดพะเยา เพื่อให้สำนักงานพระพุทธศาสนาแห่งชาติ ดำเนินการจัดตั้งวัดพระธาตุขุนบง

๔. กรมอุทยานแห่งชาติ สัตว์ป่า และพันธุ์พืช ได้ดำเนินการจัดทำแผนที่ท้ายพระราชกฤษฎีกาเพิกถอน อุทยานแห่งชาติภูซาง (บางส่วน) ในท้องที่ตำบลทุ่งกล้วย อำเภอกุสุมาลย์ จังหวัดพะเยา เนื้อที่ ๑๔ ไร่ ๒ งาน ๕๐ ตารางวา เสร็จเรียบร้อยแล้ว ตามหนังสือ ที่ ทส ๑๘๐๖.๗/๒๔๒๗๗ ลงวันที่ ๑๓ ธันวาคม ๒๕๕๖

๕. กรมอุทยานแห่งชาติ สัตว์ป่า และพันธุ์พืช แจ้งให้สำนักบริหารพื้นที่อนุรักษ์ที่ ๑๕ (เชียงราย) และ อุทยานแห่งชาติภูซาง ตรวจสอบแนวเขตในแผนที่ท้ายพระราชกฤษฎีกาเพิกถอนอุทยานแห่งชาติป่าน้ำเปื่อย ป่าน้ำหยวน และป่าน้ำลาว บางส่วน ในท้องที่ตำบลทุ่งกล้วย อำเภอกุสุมาลย์ จังหวัดพะเยา เนื้อที่ ๑๔ ไร่ ๒ งาน ๕๐ ตารางวา เพื่อให้สำนักงานพระพุทธศาสนาแห่งชาติดำเนินการจัดตั้งวัดพระธาตุขุนบง ว่าถูกต้องสอดคล้อง กับข้อเท็จจริงหรือไม่ อย่างไร ตามหนังสือ ที่ ทส ๑๔๑๐.๑๒๒/๑๒๐๙ ลงวันที่ ๒๓ มกราคม ๒๕๕๗

๖. สำนักบริหารพื้นที่อนุรักษ์ที่ ๑๕ (เชียงราย) โดยฝ่ายจัดการที่ดินและชุมชนในพื้นที่ป่าอนุรักษ์ ส่วน ฟื้นฟูและพัฒนาพื้นที่อนุรักษ์ ได้ดำเนินการตรวจสอบพื้นที่ที่จะจัดตั้งวัดพระธาตุขุนบงร่วมกับเจ้าหน้าที่อุทยาน แห่งชาติภูซาง ผลปรากฏว่า ขอบเขตพื้นที่ดังกล่าวถูกต้องตามแผนที่ท้ายพระราชกฤษฎีกา โดยหลักแนวเขต ยังคงอยู่ในสภาพเดิม ไม่มีการเคลื่อนย้ายแต่อย่างใดและได้คำนวณพื้นที่ปรากฏว่ามีความ คลาดเคลื่อน เนื้อที่ที่ คำนวณได้ ๑๗ ไร่ ๒ งาน ๕๖ ตารางวา และภาพขยายในแผนที่ท้ายพระราชกฤษฎีกา ค่าพิกัด ๖๔๐ มุมทาง ด้านซ้าย แก่ไขเป็น ๖๔๘๐๐๐

๗. กรมอุทยานแห่งชาติ สัตว์ป่า และพันธุ์พืช มีหนังสือ ที่ ทส ๑๘๑๐.๑๒๒/๑๖๐๑๗ ลงวันที่ ๒๕ สิงหาคม ๒๕๕๗ ให้สำนักบริหารพื้นที่อนุรักษ์ที่ ๑๕ (เชียงราย) ตรวจสอบพื้นที่และยืนยันจำนวนเนื้อที่ที่จะกัน ออก เพื่อให้สำนักงานพระพุทธศาสนาแห่งชาติดำเนินการจัดตั้งวัดพระธาตุขุนบง จังหวัดพะเยา อีกครั้งหนึ่ง เนื่องจากพิจารณาแล้ว เห็นว่าพื้นที่ที่คำนวณได้ ๑๗ ไร่ ๒ งาน ๕๖ ตารางวา ซึ่งไม่สอดคล้องกับเรื่องเดิมและ ไม่มีเอกสารหลักฐานที่มาของเนื้อที่ดังกล่าว

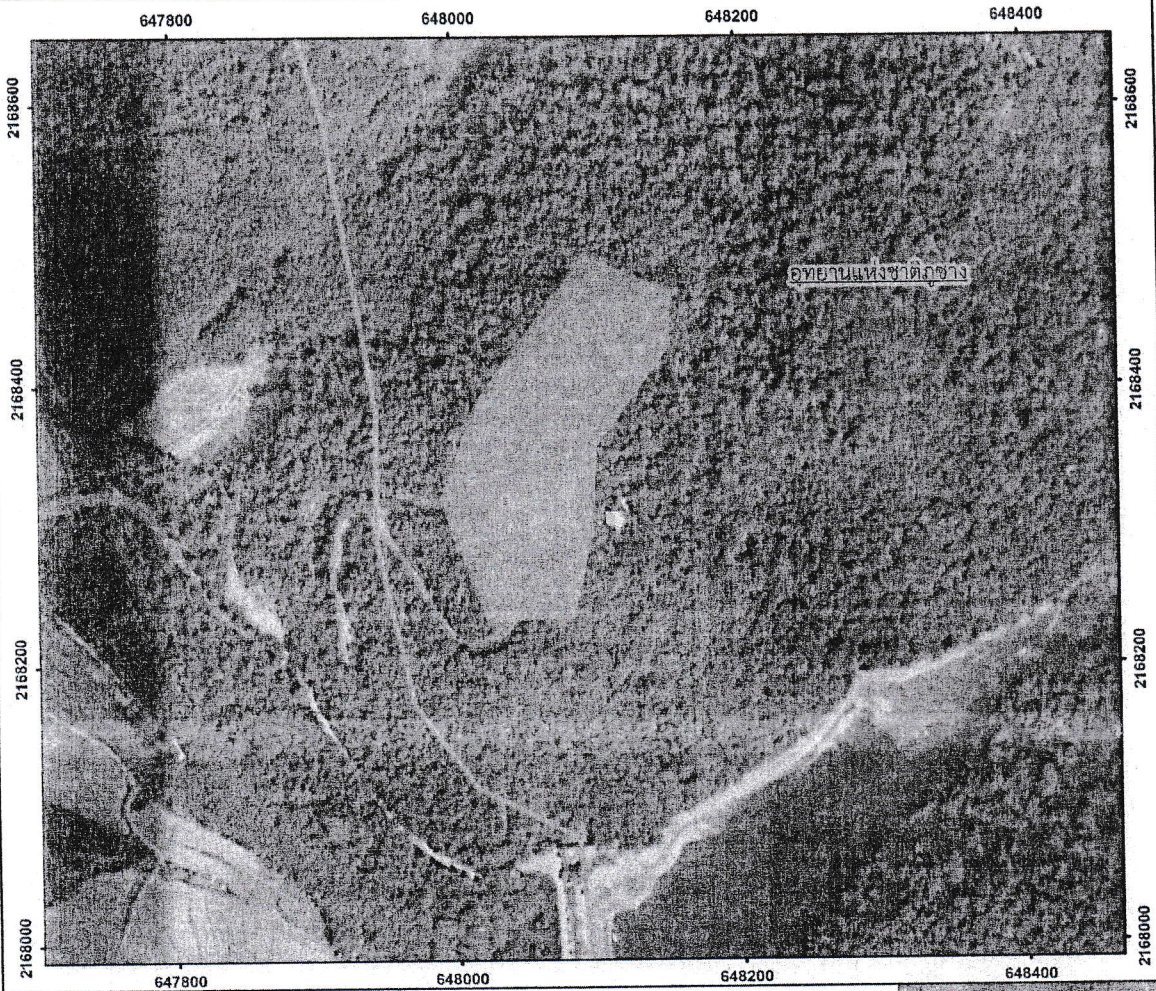
๘. สำนักบริหารพื้นที่อนุรักษ์ที่ ๑๕ (เชียงราย) โดยอุทยานแห่งชาติภูซางได้ดำเนินการตรวจสอบความ ถูกต้องและจัดทำบันทึกข้อตกลงร่วมกันในการกำหนดแนวเขตวัดพระธาตุขุนบงกับส่วนรังวัดแนวเขตที่ดินป่า ไม้ สำนักฟื้นฟูและพัฒนาพื้นที่อนุรักษ์ และผู้ที่เกี่ยวข้อง เมื่อวันที่ ๒๕ ธันวาคม ๒๕๕๗ โดยมีเนื้อที่กันออกจาก เขตอุทยานแห่งชาติภูซาง รวมประมาณ ๑๔ ไร่ ๒ งาน ๕๐ ตารางวา

๙. สำนักฟื้นฟูและพัฒนาพื้นที่อนุรักษ์ ได้ให้เจ้าหน้าที่ที่เกี่ยวข้องดำเนินการตรวจสอบแก้ไขค่าพิกัด หลักเขตพื้นที่กันออก และจัดทำแผนที่ใหม่ ได้เนื้อที่ประมาณ ๑๔ ไร่ ๒ งาน ๘๒.๕ ตารางวา



๑๐. สำนักอุทยานแห่งชาติ ให้สำนักฟื้นฟูและพัฒนาพื้นที่อนุรักษ์ ตรวจสอบและแก้ไขแผนที่ท้ายพระ รชกฤษฎีกาให้ถูกต้องสอดคล้องตามข้อเท็จจริง พร้อมจัดทำข้อมูลภูมิสารสนเทศเชิงเลข (Shape file) ตาม หนังสือ ที่ ทส ๑๔๑๐.๑๒๐๒/๑๖๓๓ ลงวันที่ ๗ เมษายน ๒๕๖๖

๑๑. สำนักฟื้นฟูและพัฒนาพื้นที่อนุรักษ์ ดำเนินการตรวจสอบและแก้ไขแผนที่ท้ายพระราชกฤษฎีกา เพิกถอนอุทยานแห่งชาติป่าน้ำหนาวฝั่งซ้าย และป่าน้ำเปื่อย ป่าน้ำหย่วน และป่าน้ำลาว บางส่วน ในท้องที่ ตำบลทุ่งกล้วย อำเภอภูซาง จังหวัดพะเยา พ.ศ..... พร้อมจัดทำข้อมูลภูมิสารสนเทศเชิงเลข (Shape file) เสร็จเรียบร้อยแล้ว

แผนที่ภาพถ่ายดาวเทียมแสดงพื้นที่เพิกถอนวัดพระธาตุขุนบง เขตอุทยานแห่งชาติภูซาง
 ในท้องที่ตำบลทุ่งกล้วย อำเภอภูซาง จังหวัดพะเยา

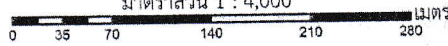


คำอธิบายสัญลักษณ์

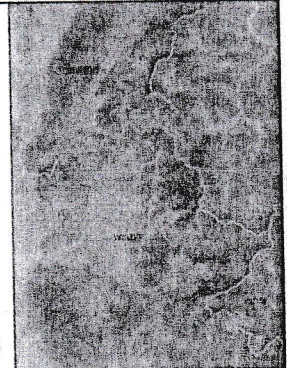
-  พื้นที่กันออกวัดพระธาตุขุนบง
-  แนวเขตอุทยานแห่งชาติภูซาง



มาตราส่วน 1 : 4,000



รูปทรงรี.....ระบบ WGS 1984
 กริด.....UTM ZONE 47N
 เส้นโครงแผนที่.....Transmercator
 พื้นฐานแนวราบ.....ระบบ WGS 1984
 จัดพิมพ์โดย.....อุทยานแห่งชาติภูซาง 2566



๓. ผู้ดำเนินการ

อุทยานแห่งชาติภูซาง
สำนักบริหารพื้นที่อนุรักษ์ที่ ๑๕ (เชียงราย)

๔. สถานที่ที่จะดำเนินการ

- ๔.๑ เว็บไซต์กรมอุทยานแห่งชาติ สัตว์ป่า และพันธุ์พืช
- ๔.๒ เว็บไซต์สำนักบริหารพื้นที่อนุรักษ์ที่ ๑๕ (เชียงราย)
- ๔.๓ ทางเพจ : อุทยานแห่งชาติภูซาง Phusang National park
- ๔.๔ ที่ว่าการอำเภอภูซาง จังหวัดพะเยา
- ๔.๕ องค์การบริหารส่วนตำบลทุ่งกล้วย อำเภอภูซาง จังหวัดพะเยา
- ๔.๖ ที่ทำการกำนันตำบลทุ่งกล้วย อำเภอภูซาง จังหวัดพะเยา
- ๔.๗ ที่ทำการผู้ใหญ่บ้าน หมู่ ๖ บ้านสา ตำบลทุ่งกล้วย อำเภอภูซาง จังหวัดพะเยา

๕. ขั้นตอนและระยะเวลาดำเนินการ

การปิดประกาศรับฟังความคิดเห็น ณ สถานที่ระบุในข้อ ๔ เป็นระยะเวลา ๓๐ วัน ตั้งแต่วันที่ ๒๗ กรกฎาคม ๒๕๖๖ - ๒๖ สิงหาคม ๒๕๖๖ โดยมีวิธีรับฟังความคิดเห็น ดังนี้

- ๕.๑ เว็บไซต์กรมอุทยานแห่งชาติ สัตว์ป่า และพันธุ์พืช
- ๕.๒ เว็บไซต์สำนักบริหารพื้นที่อนุรักษ์ที่ ๑๕ (เชียงราย)
- ๕.๓ ผ่านทางเพจ : อุทยานแห่งชาติภูซาง Phusang National park
- ๕.๔ ทางโทรศัพท์ ๐๕๔ ๐๗๐ ๒๐๕ หรือ ๐๙๓ ๒๙๓ ๕๐๙๙
- ๕.๕ ทางจดหมายอิเล็กทรอนิกส์ : phusang.np@hotmail.co.th
- ๕.๖ นำส่งด้วยตนเองหรือทางไปรษณีย์ตามที่อยู่ : ที่ทำการอุทยานแห่งชาติภูซาง ตำบลภูซาง อำเภอภูซาง จังหวัดพะเยา ๕๖๑๑๐
- ๕.๗ สำนักบริหารพื้นที่อนุรักษ์ที่ ๑๕ (เชียงราย) เลขที่ ๗๗๕ ถนนสิงห์ไคล ตำบลเวียง อำเภอเมือง เชียงราย จังหวัดเชียงราย ๕๗๐๐๐

๖. ผลประโยชน์โครงการ

๑. เป็นศูนย์กลางการศึกษาและพัฒนาจิตใจอย่างยั่งยืนบนกรอบแห่งวิถีชีวิต
๒. เป็นการส่งเสริมการปกครองในระบอบประชาธิปไตย อันมี ชาติ ศาสนา พระมหากษัตริย์ เป็นศูนย์รวมของประชาชนชาวไทยต่อไป