



ประกาศสำนักบริหารพื้นที่อนุรักษ์ที่ ๑๕ (เชียงใหม่)

เรื่อง ขอเชิญชวนรับฟังความคิดเห็นและการมีส่วนร่วมของผู้มีส่วนได้เสีย ชุมชนที่เกี่ยวข้อง และประชาชน  
ในการกำหนดพื้นที่เป็นอุทยานแห่งชาติถ้ำหลวง - ขุนน้ำนางนอน จังหวัดเชียงใหม่

ในการประชุมคณะรัฐมนตรี เมื่อวันที่ ๒๑ สิงหาคม ๒๕๖๔ นายกรัฐมนตรีได้โปรดสั่งการให้กระทรวงทรัพยากรธรรมชาติและสิ่งแวดล้อมเป็นหน่วยงานหลักร่วมกับหน่วยงานที่เกี่ยวข้องพิจารณาความเหมาะสมและความเป็นไปได้ในการประกาศกำหนดให้ถ้ำหลวง - ขุนน้ำนางนอน วนอุทยานถ้ำหลวง - ขุนน้ำนางนอน เป็นอุทยานประวัติศาสตร์ เพื่อยกระดับความสำคัญของสถานที่ดังกล่าวที่เป็นที่รู้จักกันอย่างแพร่หลายทั่วโลก กรมอุทยานแห่งชาติ สัตว์ป่า และพันธุ์พืชได้พิจารณาบริเวณที่จะดำเนินการประกาศจัดตั้งเป็นอุทยานแห่งชาติ ถ้ำหลวง - ขุนน้ำนางนอน อยู่ในบริเวณป่าสงวนแห่งชาติป่าดอยนางนอน ท้องที่ตำบลห้วยไคร้ ตำบลโป่งผา ตำบลโป่งงาม และตำบลเวียงพางคำ อำเภอแม่สาย จังหวัดเชียงใหม่ ซึ่งพื้นที่ดังกล่าวได้อนุญาตให้กองทัพบก ใช้ประโยชน์ในเขตพื้นที่ป่า เพื่อดำเนินการตามโครงการพัฒนาออยตุง (พื้นที่ทรงงาน) อันเนื่องมาจากพระราชดำริ และคณะกรรมการมูลนิธิแม่ฟ้าหลวง ในพระบรมราชูปถัมภ์ ได้พิจารณาให้ความเห็นชอบพื้นที่ในส่วนที่ไม่ได้ ใช้ประโยชน์ เพื่อเตรียมประกาศจัดตั้งอุทยานแห่งชาติถ้ำหลวง - ขุนน้ำนางนอน เนื้อที่ประมาณ ๑๒,๐๐๐ ไร่ หรือประมาณ ๑๙.๒๐๐๐ ตารางกิโลเมตร โดยการกำหนดพื้นที่บริเวณใดเป็นอุทยานแห่งชาติ อาศัยอำนาจ ตามความในมาตรา ๖ แห่งพระราชบัญญัติอุทยานแห่งชาติ พ.ศ. ๒๕๖๒ กำหนดให้กรมอุทยานแห่งชาติ สัตว์ป่า และพันธุ์พืชเสนอคณะรัฐมนตรีพิจารณาให้ความเห็นชอบ โดยตราเป็นพระราชกฤษฎีกา และให้มีแผนที่แสดง แนวเขตซึ่งจัดทำด้วยระบบภูมิสารสนเทศหรือระบบอื่น ซึ่งมีลักษณะใกล้เคียงกันแนบท้ายพระราชกฤษฎีกา โดยในมาตรา ๘ วรรคสาม แห่งพระราชบัญญัติดังกล่าว ให้การกำหนดพื้นที่บริเวณใดเป็นอุทยานแห่งชาติ การขยายอุทยานแห่งชาติ หรือการเพิกถอนอุทยานแห่งชาติไม่ว่าทั้งหมด หรือบางส่วน ให้มีการรับฟังความคิดเห็น และการมีส่วนร่วมของผู้มีส่วนได้เสีย ชุมชนที่เกี่ยวข้อง และประชาชน เพื่อนำมาประกอบการพิจารณาดำเนินการ ทั้งนี้ ตามประกาศกระทรวงทรัพยากรธรรมชาติและสิ่งแวดล้อม ลงวันที่ ๒๕ พฤศจิกายน พ.ศ. ๒๕๖๔ เรื่อง การรับฟังความคิดเห็นและการมีส่วนร่วมของผู้มีส่วนได้เสีย ชุมชนที่เกี่ยวข้อง และประชาชน ในการกำหนดพื้นที่ การขยาย และการเพิกถอนอุทยานแห่งชาติ วนอุทยาน สวนพฤกษศาสตร์ และสวนรุกขชาติ พ.ศ. ๒๕๖๔

สำนักบริหารพื้นที่อนุรักษ์ที่ ๑๕ (เชียงใหม่) พิจารณาแล้ว เพื่อให้การดำเนินการสอดคล้องตาม แนวทางที่กฎหมายกำหนด จึงขอประกาศเชิญชวนการรับฟังความคิดเห็นและการมีส่วนร่วมของผู้มีส่วนได้เสีย ชุมชนที่เกี่ยวข้อง และประชาชน ในการกำหนดพื้นที่เป็นอุทยานแห่งชาติถ้ำหลวง - ขุนน้ำนางนอน อำเภอแม่สาย

/จังหวัดเชียงใหม่...

จังหวัดเชียงราย ผ่านเครือข่ายเทคโนโลยีสารสนเทศของกรมอุทยานแห่งชาติ สัตว์ป่า และพันธุ์พืช ทางเว็บไซต์ <https://portal.dnp.go.th/Content/nationalpark?contentId=๒๘๖๔๘> โดยเผยแพร่ประชาสัมพันธ์ ในระหว่างวันที่ ๑ สิงหาคม ๒๕๖๕ - ๑๕ สิงหาคม ๒๕๖๕ และให้ร่วมแสดงความคิดเห็นในระหว่างวันที่ ๑๖ สิงหาคม ๒๕๖๕ - ๑๔ กันยายน ๒๕๖๕ รายละเอียดปรากฏตามเอกสารแนบท้ายประกาศนี้

จึงประกาศให้ทราบโดยทั่วกัน

ประกาศ ณ วันที่ ๗ กรกฎาคม พ.ศ. ๒๕๖๕



(นายพรเทพ ศิระวงษ์)

เจ้าพนักงานป่าไม้อาวุโส รักษาราชการแทน  
ผู้อำนวยการสำนักบริหารพื้นที่อนุรักษ์ที่ ๑๕

**ข้อมูลประกอบ**  
**การรับฟังความคิดเห็นของประชาชน**  
**กรณีการประกาศจัดตั้งอุทยานแห่งชาติถ้ำหลวง - ขุนน้ำนางนอน จังหวัดเชียงราย**

**๑. เหตุผลและวัตถุประสงค์**

กรมอุทยานแห่งชาติ สัตว์ป่า และพันธุ์พืช โดยสำนักบริหารพื้นที่อนุรักษ์ที่ ๑๕ (เชียงราย) ได้ดำเนินการสำรวจพื้นที่ป่าสงวนแห่งชาติป่าดอยนางนอน ครอบคลุมพื้นที่วนอุทยานถ้ำหลวง-ขุนน้ำนางนอน ในท้องที่ตำบลห้วยไคร้ ตำบลโป่งผา ตำบลโป่งงาม และตำบลเวียงพางคำ อำเภอแม่สาย จังหวัดเชียงราย เนื้อที่ประมาณ ๑๒,๐๐๐ ไร่ หรือประมาณ ๑๙.๒๐๐๐ ตารางกิโลเมตร ซึ่งมีลักษณะภูมิประเทศเป็นภูเขา หินปูนขนาดใหญ่หลายลูกติดต่อกันสลับซับซ้อน วางตัวในแนวเหนือ-ใต้ โดยลาดชันมาทางทิศตะวันออก มีลักษณะคล้ายกับผู้หญิงนอน จึงเรียกกันโดยทั่วไปว่า “ดอยนางนอน” หรือดอยย่าเฒ่ามีความลาดชัน ประมาณ ๓๐-๗๐ องศา มีความสูงจากระดับน้ำทะเลปานกลางตั้งแต่ ๓๐๐-๑,๔๑๐ เมตร เป็นต้นกำเนิดลำห้วยหลายสายเช่น ห้วยน้ำต้น ห้วยเหมืองดง ห้วยปากตีนไฟ เป็นต้น พื้นที่สำรวจส่วนใหญ่อยู่ในชั้นคุณภาพลุ่มน้ำชั้นที่ ๑A มีแหล่งท่องเที่ยวที่สำคัญ ได้แก่ ถ้ำหลวง ถ้ำพระ ถ้ำเสียงผา ถ้ำพญานาค ถ้ำทรายทอง ขุนน้ำนางนอน เป็นต้น เพื่อประกาศจัดตั้งเป็นอุทยานแห่งชาติถ้ำหลวง - ขุนน้ำนางนอน โดยอาศัยอำนาจตาม มาตรา ๖ แห่งพระราชบัญญัติอุทยานแห่งชาติ พ.ศ. ๒๕๖๒ ซึ่งกำหนดให้กรมอุทยานแห่งชาติ สัตว์ป่า และพันธุ์พืชเสนอคณะรัฐมนตรีพิจารณาให้ความเห็นชอบ โดยตราเป็นพระราชกฤษฎีกาและให้มีแผนที่แสดงแนวเขตซึ่งจัดทำด้วยระบบภูมิสารสนเทศหรือระบบอื่นซึ่งมีลักษณะใกล้เคียงกันแนบท้ายพระราชกฤษฎีกานั้น ด้วยเมื่อพระราชกฤษฎีกากำหนดพื้นที่เป็นอุทยานแห่งชาติมีผลใช้บังคับแล้วให้มาตรการบังคับหรือมาตรการคุ้มครองในพื้นที่ดังกล่าวเป็นไปตามที่กำหนดในพระราชบัญญัติอุทยานแห่งชาติ พ.ศ. ๒๕๖๒ เว้นแต่กฎหมายอื่นจะได้กำหนดมาตรการในเรื่องดังกล่าวไว้ไม่ต่ำกว่ามาตรการที่กำหนดในพระราชบัญญัติอุทยานแห่งชาติ พ.ศ. ๒๕๖๒

**การประกาศจัดตั้งอุทยานแห่งชาติถ้ำหลวง - ขุนน้ำนางนอนมีวัตถุประสงค์ดังนี้**

๑. เพื่อการอนุรักษ์ทรัพยากรธรรมชาติในพื้นที่ให้คงอยู่ตามสภาพเดิม โดยเฉพาะทรัพยากรที่สำคัญ เช่น สัตว์ป่า พืชพรรณ และลักษณะธรรมชาติที่สวยงามเป็นพิเศษ เพื่อประโยชน์ในการรักษาสมดุลของระบบนิเวศและสิ่งแวดล้อม เป็นแหล่งอนุรักษ์พันธุกรรมที่สำคัญ รวมทั้งเพื่อให้การใช้ทรัพยากรธรรมชาติและสิ่งแวดล้อม เกิดประโยชน์สูงสุด

๒. เพื่อการท่องเที่ยวพักผ่อนหย่อนใจหรือนันทนาการของประชาชน เนื่องจากในพื้นที่เตรียมการประกาศอุทยานแห่งชาติถ้ำหลวง - ขุนน้ำนางนอน มีทิวทัศน์ทางธรรมชาติที่สวยงาม และมีแหล่งท่องเที่ยวที่สำคัญ เหมาะกับการใช้ประโยชน์เพื่อการท่องเที่ยว เพื่อให้เกิดความสุขทั้งทางกายและทางจิตใจแก่ผู้เข้าไปเที่ยวชม

๓. เพื่อเป็นแหล่งเรียนรู้ ศึกษา ค้นคว้าวิจัยทางธรรมชาติเนื่องจากอุทยานแห่งชาติเป็นพื้นที่ที่ไม่ถูกรบกวน จึงเป็นพื้นที่ที่เหมาะสมสำหรับเป็นแหล่งเรียนรู้ ศึกษา คว้าวิจัยด้านนิเวศวิทยา หรือการศึกษาวิจัยทางธรรมชาติ

/๒. สาร...

## ๒. สารสำคัญ

### ๒.๑ ความเป็นมา

๒.๑.๑ เมื่อวันที่ ๒๓ มิถุนายน ๒๕๖๑ ได้เกิดเหตุการณ์ นักฟุตบอลทีมชาติไทยจำนวน ๑๓ คน ได้พลัดหลงภายในถ้ำหลวง วนอุทยานถ้ำหลวง - ขุนน้ำนางนอน ตำบลโป่งผา อำเภอแม่สาย จังหวัดเชียงราย จนทำให้ไม่สามารถหาทางออกได้ จังหวัดเชียงราย ได้ประกาศเป็นเขตการให้ความช่วยเหลือผู้ประสบภัยพิบัติ กรณีฉุกเฉิน พร้อมทั้งได้จัดตั้งศูนย์บัญชาการเพื่อปฏิบัติการค้นหาให้ความช่วยเหลืออย่างเร่งด่วนจากทุกภาคส่วน จนกระทั่งชุดปฏิบัติการได้ค้นพบและนำผู้พลัดหลงนักฟุตบอลทีมชาติไทยทั้ง ๑๓ คน ออกจากถ้ำได้อย่างปลอดภัย เมื่อวันที่ ๑๐ กรกฎาคม ๒๕๖๑ ซึ่งในช่วงระหว่างปฏิบัติการค้นหาและกู้ภัยดังกล่าว เป็นประวัติศาสตร์ของการช่วยเหลือที่มีชื่อเสียงลือลั่นก้องโลก โดยทุกภาคส่วนจากทุกภูมิภาคของประเทศ และทั่วโลกได้ระดมทรัพยากรการบริหารให้ความช่วยเหลือและคอยเฝ้าติดตาม และให้กำลังใจตลอดเวลาในระหว่างการช่วยเหลือ ทำให้วนอุทยานถ้ำหลวง - ขุนน้ำนางนอน มีชื่อเสียงเป็นที่รู้จักของคนทั่วโลก ซึ่งเป็นเหตุการณ์ประวัติศาสตร์ของโลกที่ต้องดำเนินการบันทึกและจดจำ จึงทำให้เป็นแหล่งที่ผู้คนให้ความสนใจ และดึงดูดนักท่องเที่ยวทั้งชาวไทยและชาวต่างประเทศ ในสถานที่และเหตุการณ์ประวัติศาสตร์ครั้งนี้

๒.๑.๒ สำนักเลขาธิการคณะรัฐมนตรี มีหนังสือ ที่ นร ๐๕๐๕/ว ๔๑๘ ลงวันที่ ๒๗ สิงหาคม ๒๕๖๑ แจ้งกระทรวงทรัพยากรธรรมชาติและสิ่งแวดล้อมว่า ในคราวประชุมคณะรัฐมนตรี เมื่อวันที่ ๒๑ สิงหาคม ๒๕๖๑ นายกรัฐมนตรีโปรดสั่งการให้กระทรวงทรัพยากรธรรมชาติและสิ่งแวดล้อมเป็นหน่วยงานหลักร่วมกับหน่วยงานที่เกี่ยวข้อง เช่น กระทรวงมหาดไทย และกระทรวงวัฒนธรรม เป็นต้น พิจารณาความเหมาะสมและความเป็นไปได้ในการกำหนดให้ถ้ำหลวงขุนน้ำนางนอน วนอุทยานถ้ำหลวง - ขุนน้ำนางนอน เป็นอุทยานประวัติศาสตร์ เพื่อยกระดับความสำคัญของสถานที่ดังกล่าวที่เป็นที่รู้จักกันอย่างแพร่หลายทั่วโลก รวมทั้งเป็นการส่งเสริมการท่องเที่ยวของสถานที่ดังกล่าวต่อไป

๒.๑.๓ กรมอุทยานแห่งชาติ สัตว์ป่า และพันธุ์พืช ได้พิจารณาความเหมาะสมและความเป็นไปได้ในการประกาศกำหนดให้วนอุทยานถ้ำหลวง - ขุนน้ำนางนอน และพื้นที่บริเวณใกล้เคียง ในพื้นที่ป่าสงวนแห่งชาติป่าดอยนางนอน ท้องที่ตำบลห้วยไคร้ ตำบลโป่งผา ตำบลโป่งงาม และตำบลเวียงพางคำ อำเภอแม่สาย จังหวัดเชียงราย เพื่อกำหนดให้เป็นอุทยานแห่งชาติถ้ำหลวง-ขุนน้ำนางนอน โดยได้มีหนังสือ ด่วนที่สุด ที่ ทส ๐๙๑๐.๑๒๐๔/๒๒๗๖๘ ลงวันที่ ๒๖ กันยายน ๒๕๖๑ แจ้งกรมป่าไม้ เพื่อโปรดพิจารณาให้ความเห็นชอบและสั่งการเป็นหนังสือให้พนักงานเจ้าหน้าที่ของกรมอุทยานแห่งชาติ สัตว์ป่า และพันธุ์พืช เข้าควบคุม ดูแล รักษาหรือบำรุงป่าสงวนแห่งชาติ ตามบทบัญญัติมาตรา ๑๙ แห่งพระราชบัญญัติป่าสงวนแห่งชาติ พ.ศ. ๒๕๐๗

๒.๑.๔ กรมป่าไม้ มีหนังสือ ด่วนที่สุด ที่ ทส ๑๖๐๒.๕๒/๒๐๔๘๕ ลงวันที่ ๑๒ พฤศจิกายน ๒๕๖๑ แจ้งว่าได้ตรวจสอบและพิจารณาแล้ว บริเวณที่จะประกาศจัดตั้งเป็นอุทยานแห่งชาติถ้ำหลวง - ขุนน้ำนางนอน เป็นพื้นที่ภายในบริเวณเดียวกันกับพื้นที่ที่กรมป่าไม้ ได้มีประกาศฉบับที่ ๑๖๑/๒๕๓๒, ๑๖๒/๒๕๓๒, และ ๑๖๓/๒๕๓๒ ลงวันที่ ๒๙ พฤษภาคม ๒๕๓๒ ให้กองทัพบกเข้าใช้ประโยชน์ในเขตพื้นที่ป่าไม้ เพื่อดำเนินการตามโครงการพัฒนาโดยดุษฎีตามพระราชดำริ ดังนั้น จึงขอให้กรมอุทยานแห่งชาติ สัตว์ป่า และพันธุ์พืช ประสานงานกองทัพบกเพื่อให้ความยินยอมเป็นหนังสือ

/๒.๑.๕ กรม...

๒.๑.๕ กรมอุทยานแห่งชาติ สัตว์ป่า และพันธุ์พืช มีหนังสือ ด่วนที่สุด ที่ ทสอ๙๑๐.๑๒๐๒/๓๐๐๖๑ ลงวันที่ ๒๑ ธันวาคม ๒๕๖๑ ขอให้กองทัพบกพิจารณาให้ความเห็นชอบให้ใช้พื้นที่โครงการพัฒนาโดยตุงตามพระราชดำริ ในส่วนที่ไม่ได้ใช้ประโยชน์ เพื่อให้พนักงานเจ้าหน้าที่ของกรมอุทยานแห่งชาติ สัตว์ป่า และพันธุ์พืช เข้าดำเนินการสำรวจพื้นที่เพื่อเตรียมการประกาศจัดตั้งอุทยานแห่งชาติถ้ำหลวง - ขุนน้ำนางนอน

๒.๑.๖ กรมอุทยานแห่งชาติ สัตว์ป่า และพันธุ์พืช มีหนังสือ ด่วนที่สุด ที่ ทส ๐๙๑๐.๑๒๐๒/๓๐๐๖๒ ลงวันที่ ๒๑ ธันวาคม ๒๕๖๑ ขอให้มูลนิธิแม่ฟ้าหลวง พิจารณาให้ความเห็นชอบให้ใช้พื้นที่โครงการพัฒนาโดยตุงอันเนื่องมาจากพระราชดำริ ในส่วนที่ไม่ได้ใช้ประโยชน์ เพื่อให้พนักงานเจ้าหน้าที่ของกรมอุทยานแห่งชาติ สัตว์ป่า และพันธุ์พืช เข้าดำเนินการสำรวจพื้นที่เพื่อเตรียมการประกาศจัดตั้งอุทยานแห่งชาติถ้ำหลวง - ขุนน้ำนางนอน

๒.๑.๗ มูลนิธิแม่ฟ้าหลวง ในพระบรมราชูปถัมภ์ มีหนังสือ ที่ มพล. ๐๐๔/๒๕๖๒ ลงวันที่ ๓ มกราคม ๒๕๖๒ แจ้งกรมอุทยานแห่งชาติ สัตว์ป่า และพันธุ์พืชว่า ไม่ขัดข้องในการให้ใช้พื้นที่โครงการพัฒนาโดยตุง (พื้นที่ทรงงาน) อันเนื่องมาจากพระราชดำริ ในส่วนที่ไม่ได้ใช้ประโยชน์ เพื่อให้พนักงานเจ้าหน้าที่ของกรมอุทยานแห่งชาติ สัตว์ป่า และพันธุ์พืช เข้าดำเนินการสำรวจพื้นที่เพื่อเตรียมการประกาศจัดตั้งเป็นอุทยานแห่งชาติถ้ำหลวง - ขุนน้ำนางนอน เพื่อยกระดับความสำคัญของสถานที่ดังกล่าวให้เป็นที่รู้จักกันอย่างแพร่หลายทั่วโลก รวมทั้งเป็นการส่งเสริมการท่องเที่ยวของสถานที่ดังกล่าว โดยในห้วงระยะเวลาที่ผ่านมา ทางสำนักงานประสานงานโครงการพัฒนาโดยตุง (พื้นที่ทรงงาน) อันเนื่องมาจากพระราชดำริ ได้ส่งเจ้าหน้าที่เข้าร่วมสำรวจพื้นที่ร่วมกับเจ้าหน้าที่ของวนอุทยานถ้ำหลวง - ขุนน้ำนางนอน เพื่อรวบรวมข้อมูลและพิจารณาความเหมาะสมของพื้นที่ร่วมกัน ซึ่งหากสำเร็จแล้วจะได้นำเรื่องเข้าหารือกับคณะกรรมการของมูลนิธิแม่ฟ้าหลวงพิจารณาต่อไป ต่อมามูลนิธิแม่ฟ้าหลวง ในพระบรมราชูปถัมภ์ มีหนังสือ ที่ มพล. ๒๒๒/๒๕๖๒ ลงวันที่ ๒๓ กันยายน ๒๕๖๒ แจ้งว่า คณะกรรมการบริหารมูลนิธิฯ ได้มีมติในคราวประชุม ครั้งที่ ๒/๒๕๖๒ เมื่อวันที่ ๒๙ พฤษภาคม ๒๕๖๒ มีมติเอกฉันท์ เห็นชอบให้กันพื้นที่โครงการพัฒนาโดยตุงฯ ในส่วนที่ไม่ได้ใช้ประโยชน์ และเป็นส่วนที่ไม่มีผู้ใช้ทำกิน หรืออยู่อาศัยเพื่อประกาศจัดตั้งเป็นอุทยานแห่งชาติถ้ำหลวง - ขุนน้ำนางนอน ได้

๒.๑.๘ กรมกิจการพลเรือนทหารบก มีหนังสือ ด่วนมาก ที่ กท ๐๔๐๕/๒๕๔๔ ลงวันที่ ๑๕ มกราคม ๒๕๖๒ แจ้งกรมอุทยานแห่งชาติ สัตว์ป่า และพันธุ์พืชว่า กองทัพบก ได้มอบหมายให้กองทัพภาคที่ ๓ ร่วมกับกรมอุทยานแห่งชาติ สัตว์ป่า และพันธุ์พืช เข้าสำรวจพื้นที่บริเวณป่าสงวนแห่งชาติป่าดอยนางนอน โดยประสานการใช้ประโยชน์พื้นที่กับมูลนิธิแม่ฟ้าหลวงในพระบรมราชูปถัมภ์อย่างใกล้ชิด

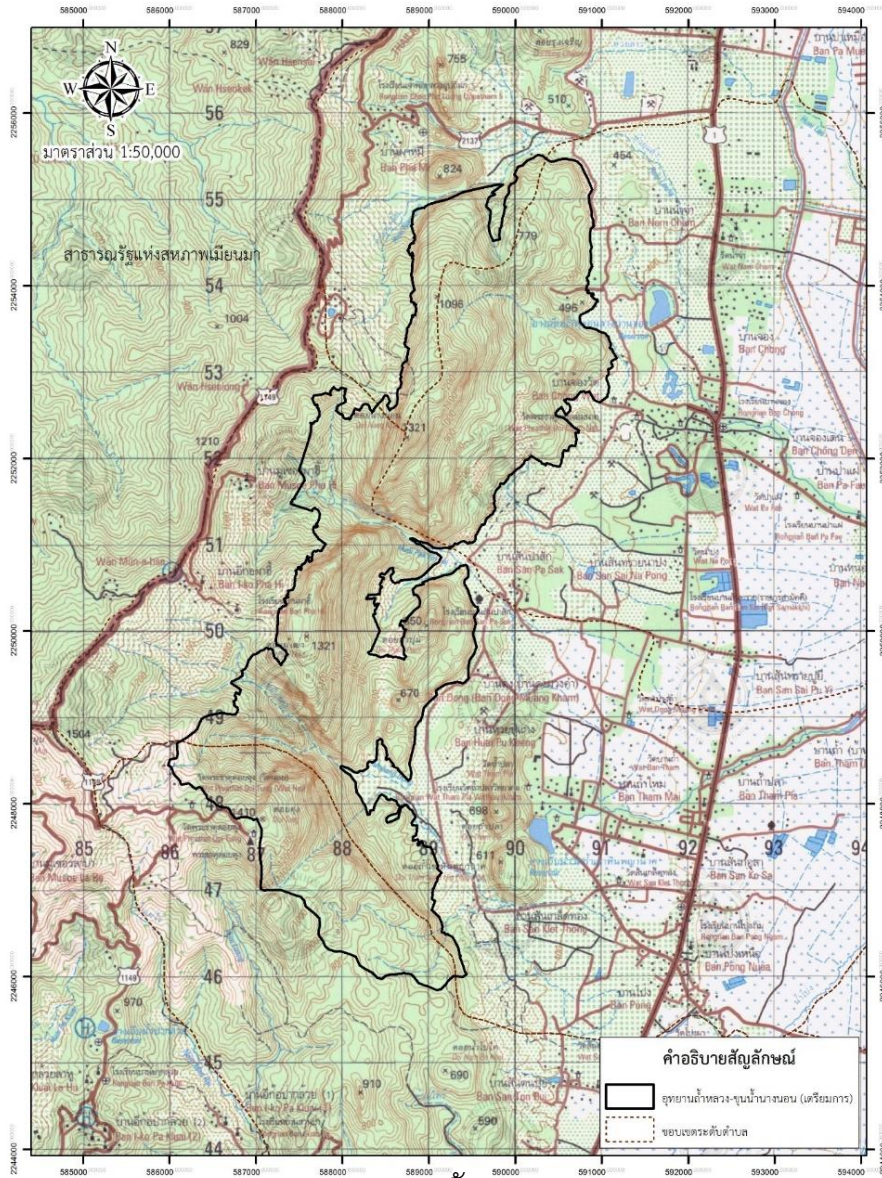
## ๒.๒ ที่ตั้ง

พื้นที่เตรียมการประกาศอุทยานแห่งชาติถ้ำหลวง - ขุนน้ำนางนอน ตั้งอยู่ในเขตป่าสงวนแห่งชาติป่าดอยนางนอน มีเนื้อที่ประมาณ ๑๒,๐๐๐ ไร่ หรือ ๑๙.๒๐๐๐ตารางกิโลเมตรพื้นที่ป่าที่ดำเนินการสำรวจอยู่ระหว่างเส้นรุ้งที่ (Latitude) ที่ ละติจูด ๒๐ องศา ๑๙ ลิปดา ๕๖.๙๑ พิลิปดา เหนือ ถึง ละติจูด ๒๐ องศา ๒๒ ลิปดา ๒๖.๖๕ พิลิปดา เหนือ และเส้นแวง (Longitude) ที่ ลองจิจูด ๙๙ องศา ๕๑ ลิปดา ๕๕.๔๕ พิลิปดา ตะวันออก ถึง ลองจิจูด ๙๙ องศา ๕๑ ลิปดา ๑๒.๐๙ พิลิปดา ตะวันออก ครอบคลุมพื้นที่ตำบลห้วยไคร้ ตำบลโป่งผา ตำบลโป่งงาม และตำบลเวียงพางคำ อำเภอแม่สาย จังหวัดเชียงราย มีอาณาเขตติดต่อ ดังนี้

ทิศเหนือ	จด	ตำบลเวียงพางคำ อำเภอแม่สาย จังหวัดเชียงราย
ทิศใต้	จด	ตำบลห้วยไคร้ ตำบลแม่ฟ้าหลวง อำเภอแม่สาย จังหวัดเชียงราย
ทิศตะวันออก	จด	ตำบลโป่งผา ตำบลโป่งงาม อำเภอแม่สายจังหวัดเชียงราย
ทิศตะวันตก	จด	ตำบลเวียงพางคำ และตำบลโป่งงามอำเภอแม่สายจังหวัดเชียงราย

บริเวณที่ตั้งที่ทำการอุทยานแห่งชาติพิภคทางภูมิศาสตร์ ๔๗Q UTM ๕๙๐๓๙๙N ๒๒๕๓๙๖๓E ความสูงประมาณ ๔๕๖ เมตร จากระดับน้ำทะเลปานกลาง

แผนที่แสดงแนวเขตอุทยานแห่งชาติถ้ำหลวง-ขุนน้ำนางนอน (เตรียมการ)  
ต.เวียงพางคำ ต.โป่งผา ต.โป่งงาม ต.ห้วยไคร้ อ.แม่สาย จ.เชียงราย เนื้อที่ประมาณ 12,000 ไร่

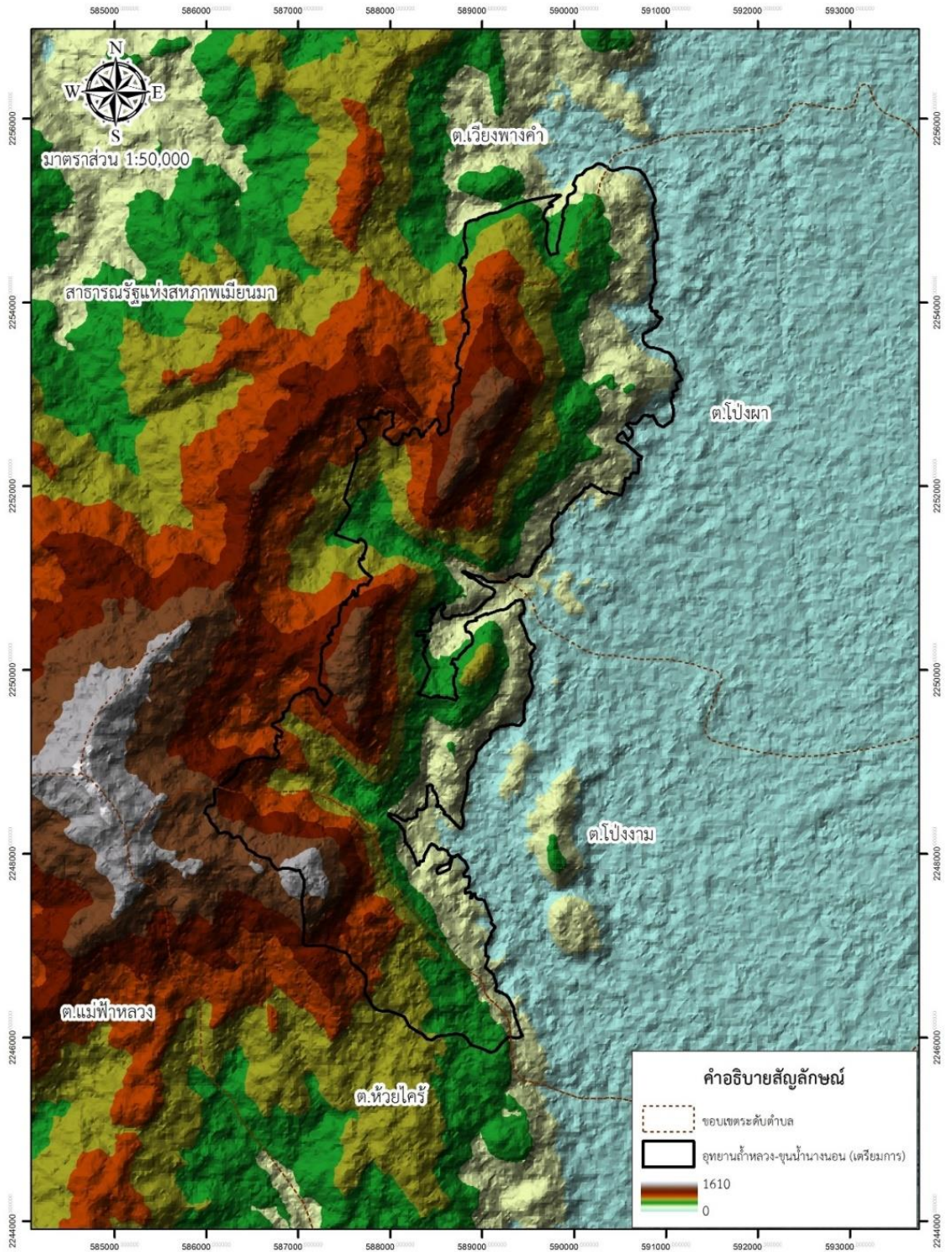


### ๒.๓ ลักษณะภูมิประเทศ

ลักษณะภูมิประเทศอุทยานแห่งชาติถ้ำหลวง-ขุนน้ำนางนอน (เตรียมการ) เป็นภูเขาหินปูนขนาดใหญ่หลายลูกติดต่อกันสลับซับซ้อน วางตัวในแนวเหนือ-ใต้ โดยลาดชันมาทางทิศตะวันออก มีลักษณะคล้ายกับผู้หญิงนอน จึงเรียกกันโดยทั่วไปว่า “ดอยนางนอน” หรือดอยย่าเฒ่ามีความลาดชันประมาณ ๓๐-๗๐ องศา มีความสูงจากระดับน้ำทะเลปานกลางตั้งแต่ ๓๐๐-๑,๔๑๐ เมตร เป็นต้นกำเนิดลำห้วยหลายสายเช่น ห้วยน้ำตัน ห้วยเหมืองดง ห้วยปากตีนไฟ เป็นต้น

/แผนที่...

แผนที่แสดงลักษณะภูมิประเทศอุทยานแห่งชาติถ้ำหลวง-ขุนน้ำนางนอน (เตรียมการ)  
ต.เวียงพางคำ ต.โป่งผา ต.โป่งงาม ต.ห้วยไคร้ อ.แม่สาย จ.เชียงราย เนื้อที่ประมาณ 12,000 ไร่



/๒.๔ ลักษณะ...

“No Gift Policy ทส. โปร่งใสและเป็นธรรม”

## ๒.๔ ลักษณะภูมิอากาศ

ลักษณะภูมิอากาศเป็นแบบมรสุมเขตร้อน โดยได้รับอิทธิพลจากมรสุมตะวันออกเฉียงใต้ ในช่วงฤดูฝน และลมมรสุมตะวันออกเฉียงเหนือในฤดูหนาว โดยอุณหภูมิเฉลี่ยต่ำสุดต่อปี ๗.๐ องศาเซลเซียส และอุณหภูมิสูงสุดต่อปี ๔๐.๒ องศาเซลเซียส ปริมาณน้ำฝนเฉลี่ยต่อปี ประมาณ ๑,๙๘๕ มิลลิเมตร มี ๓ ฤดู คือ

- ฤดูร้อน ระหว่างเดือนมีนาคม – เมษายน
- ฤดูฝน ระหว่างเดือนพฤษภาคม – ตุลาคม
- ฤดูหนาว ระหว่างเดือนพฤศจิกายน – กุมภาพันธ์

ตารางที่ ๑ แสดงสถิติอุณหภูมิสูงสุดและอุณหภูมิต่ำสุด ปี พ.ศ. ๒๕๕๐ – ๒๕๕๙

สถิติอุณหภูมิเฉลี่ย ปี พ.ศ. ๒๕๕๐ - ๒๕๕๙										
อุณหภูมิ/ปี	๒๕๕๐	๒๕๕๑	๒๕๕๒	๒๕๕๓	๒๕๕๔	๒๕๕๕	๒๕๕๖	๒๕๕๗	๒๕๕๘	๒๕๕๙
อุณหภูมิสูงสุด(°C)	๓๗.๙	๓๗.๒	๓๖.๖	๓๕.๕	๓๘.๔	๓๕.๔	๔๐.๒	๓๘.๐	๓๗.๕	๓๗.๕
อุณหภูมิต่ำสุด (°C)	๘.๒	๗.๘	๗.๕	๘.๕	๖.๕	๗.๖	๘.๒	๗.๘	๗.๐	๘.๒

## ๒.๔ ลักษณะทางอุทกวิทยาและชั้นคุณภาพลุ่มน้ำ

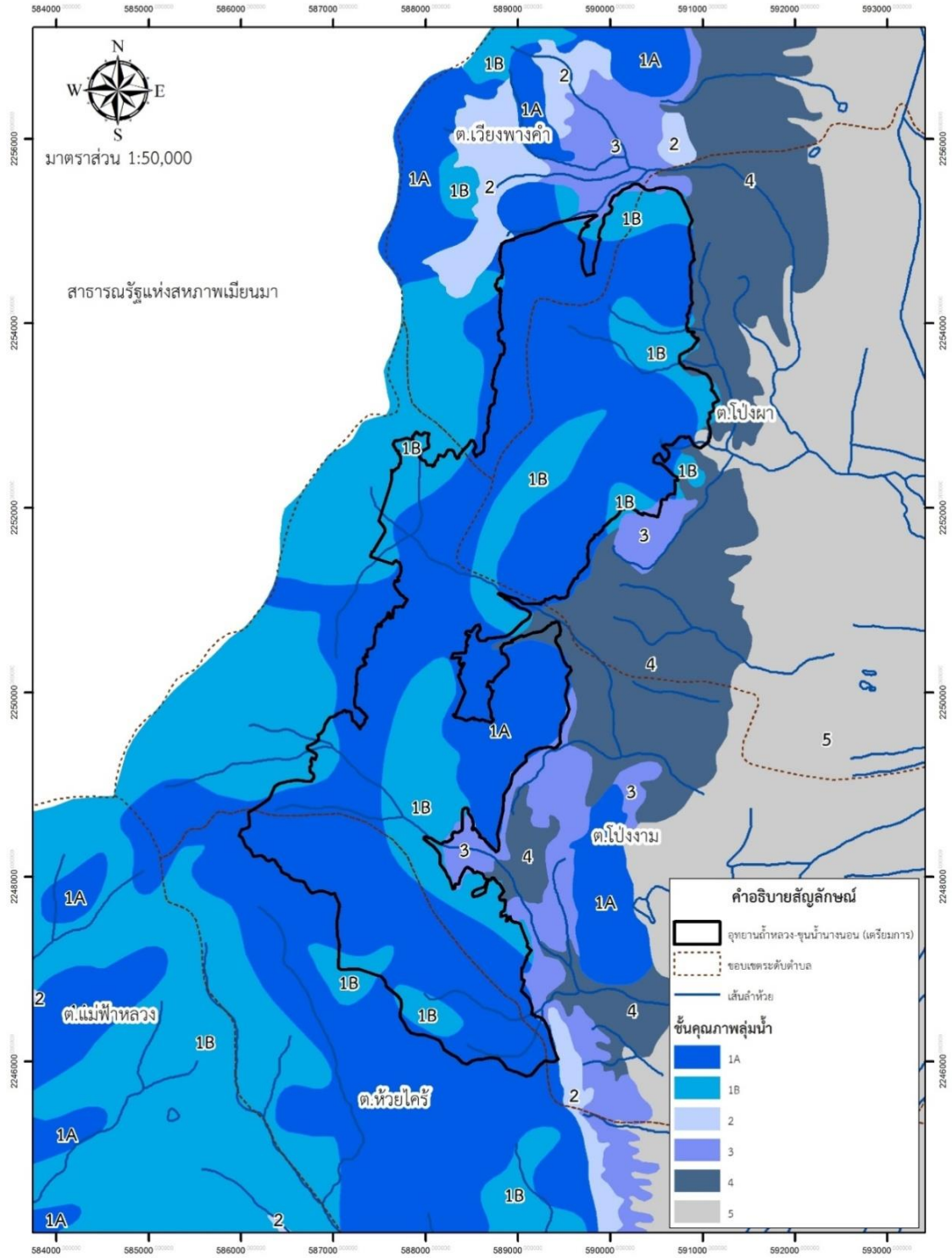
ในพื้นที่ป่าสงวนแห่งชาติดอยนางนอนที่ดำเนินการสำรวจเป็นแหล่งกำเนิดลำน้ำที่ราษฎรรอบๆ พื้นที่ใช้ในการอุปโภค บริโภค และเกษตรกรรมหลายสาย เช่น ห้วยน้ำต้น ห้วยเหมืองดง ห้วยปากตีนไฟ โดยจะไหลลงสู่แม่น้ำสายสำคัญ ได้แก่ แม่น้ำแม่ ไหลลงไปทางทิศตะวันออกเฉียงใต้ลงสู่แม่น้ำรวก บริเวณบ้านศรีป่าสัก ตำบลศรีเมืองชุม อำเภอแม่สาย จังหวัดเชียงราย และแม่น้ำรวกจะไหลไปทางทิศตะวันออกเฉียงใต้ลงสู่แม่น้ำโขง บริเวณบ้านเวียงแก้ว ตำบลศรีดอนมูล อำเภอเชียงแสนจังหวัดเชียงราย

จากการกำหนดชั้นคุณภาพลุ่มน้ำในประเทศไทย โดยคณะกรรมการสิ่งแวดล้อมแห่งชาติ กระทรวงทรัพยากรธรรมชาติและสิ่งแวดล้อม พบว่า ในพื้นที่สำรวจส่วนใหญ่อยู่ในชั้นคุณภาพลุ่มน้ำชั้นที่ ๑A คิดเป็นร้อยละ ๗๒.๕ และชั้นคุณภาพลุ่มน้ำชั้นที่ ๑B ร้อยละ ๒๗.๕

/แผนที่แสดง...



แผนที่แสดงชั้นคุณภาพลุ่มน้ำอุทยานแห่งชาติถ้ำหลวง - ขุนน้ำนางนอน (เตรียมการ)  
ต.เวียงพางคำ ต.โป่งผา ต.โป่งงาม ต.ห้วยไคร้ อ.แม่สาย จ.เชียงราย เนื้อที่ประมาณ 12,000 ไร่



/๒.๕ ลักษณะ...

“No Gift Policy ทส. โปร่งใสและเป็นธรรม”

## ๒.๕ ลักษณะทางธรณีวิทยา

ธรณีวิทยาของพื้นที่อุทยานแห่งชาติถ้ำหลวง - ขุนน้ำนางนอน (เตรียมการ) เกิดตั้งแต่ในยุคคาร์บอนิเฟอรัส(Carboniferous)จนถึงยุคเพอร์เมียน (Permian)ซึ่งมีช่วงอายุประมาณ ๓๔๕ - ๒๓๐ ล้านปีที่ผ่านมาหินที่พบ ได้แก่ หินปูน (Limestone) หินอ่อน (Marble) สีเทาถึงเทาดำซึ่งอยู่ในหมวดของชุดหินราชบุรี (Ratburi Group) (อิซฎากค์, ๒๕๓๘) หินทราย (Quartzite Sandstone) หินชวน (Slate) หินพิวไลท์ (Phyllite) และควอตไซต์(Quartzite) ลักษณะโดยทั่วไปของดิน มีสีดำปนน้ำตาล ชั้นดินหนา ดินชั้นบนเป็น ดินร่วน (Loam) หรือดินร่วนปนทราย (Sandy Loam) ระบายน้ำได้ดี ความร่วนซุย (Friability) ปานกลาง การอุ้มน้ำหรือดูดซึมน้ำดี การถ่ายเทอากาศดี ดินมีอินทรีย์วัตถุสูง ดังนั้นสภาพโดยรวมแล้วดินมีความอุดมสมบูรณ์สูง

## ๒.๖ ทรัพยากรป่าไม้

จากการสำรวจเบื้องต้น สามารถจำแนกสังคมพืชเด่นของพื้นที่ ตามลักษณะภูมิอากาศ ผนวกกับความผันแปรของภูมิประเทศ ดินและปัจจัยอื่นๆ ออกเป็น ๒ ประเภท ได้แก่ ป่าเบญจพรรณ และป่าดิบเขา โดยมีลักษณะของสังคมพืช ดังนี้

**ป่าเบญจพรรณ (Mixed deciduous forest)** กระจายตามไหล่เขา ครอบคลุมพื้นที่ประมาณพบตั้งแต่ระดับ ๓๐๐-๙๐๐ เมตร เป็นสังคมป่าผลัดใบที่มีพันธุ์ไม้หลายชนิดผสมกัน พบพรรณไม้ยืนต้น (ไม้ใหญ่) จำนวน ๒๘ วงศ์ ๕๓ สกุล ๘๒ ชนิด โดยมีลักษณะของพรรณไม้เด่น ได้แก่

- ไม้ในวงศ์ Caesalpiniaceae Mimosaceae Combretaceae Lythraceae Meliaceae และ Anacardiaceae เป็นต้น

- ไม้ไผ่ พบ ๑ วงศ์ ๔ สกุล ๖ ชนิด ขึ้นหนาแน่นในพื้นที่ที่เป็นร่องเขาส่วนใหญ่ เช่น ไผ่ป่า (*Bambusa arundinacea* Wild.) ไผ่บง (*Bambusa atnatas* Wall.) ไผ่หก (*Dendrocalamus hamiltonii* Nees & Am.) เป็นต้น

- ไม้พุ่มพบขึ้นหนาแน่นในบริเวณที่มีไม้ไผ่ขึ้นน้อย พบจำนวน ๑๑ วงศ์ ๑๔ สกุล ๒๘ ชนิด เช่น เสี้ยวป่า (*Bauhinia saccocalyx* Pierre) ครามป่า (*Indigofera sootepensis* Craib) ไค้รน้ำ (*Homonoia riparia* Lour.) เป็นต้น

- ไม้ล้มลุก ไม้เถา และพืชที่เกาะอาศัยอยู่บนต้นไม้และเฟิร์น ชนิดที่พบได้ทั่วไปในพื้นที่ จากการสำรวจพบไม้ล้มลุก ๙ วงศ์ ๒๒ สกุล ๒๘ ชนิด เช่น สาบเสือ (*Eupatorium odoratum* Linn.) หญ้าใบไผ่ (*Acroceras munroanum* (Balansa) Hene.) บุ๊ก (*Amorphallus campanulatus* Bl. ex Decne) เป็นต้น

- ไม้เถา ๑๐ วงศ์ ๑๓ สกุล ๑๗ ชนิด เช่น กระเดือก (*Bauhinia sandens* Linn) กวาวเครือ (*Millettia auriculata* Bax.) เกล็ดนาคราช (*Dischidia imbricata* Warb.) เป็นต้น

- พืชที่เกาะอาศัยอยู่บนต้นไม้ และเฟิร์น จำนวน ๙ วงศ์ ๑๗ สกุล ๖๑ ชนิด เช่น ห่อข้าวสีดำ (*Plytycerium coronarium* Desv.) ชายผ้าสีดำ (*Platynerium grande* J. Smith) สามร้อยยอด (*Lycopodium cernuum* Linn.) เป็นต้น

**ป่าดิบเขา (Hill Evergreen Forest)** พบตั้งแต่ระดับ ๘๐๐ เมตร ขึ้นไป สภาพส่วนใหญ่เป็นที่ราบบนภูเขาสูง สำรวจพบไม้ยืนต้นจำนวน ๓๕ วงศ์ ๔๘ สกุล ๖๘ ชนิด พรรณไม้เด่น (dominant species) ได้แก่ วงศ์ Fagaceae Theaceae และ Lauraceae เช่น ก่อเดือย (*Castanopsis acuminatissima* Rehd.) ก่อหมี (*Lithocarpus auriculatus* Barnett) จำปีป่า (*Michelia foarunda* Finet & Gagnep.) ทะโล้ (*Schima wallichii* Korth.) อบเชย (*Cinnamomum bejolghota* Sweet) เป็นต้น

/- ไม้พุ่ม...

- ไม้พุ่มที่พบมีลักษณะคล้ายกับไม้ที่พบทั่วไป คือพบกระจายอยู่ห่างๆ กัน เนื่องจากเรือนยอดของไม้ชั้นบนค่อนข้างแน่นทึบ พบจำนวน ๗ วงศ์ ๑๒ สกุล ๒๐ ชนิด เช่น ครามป่า (*Indiagoferascotepensis*Craib) ฮอมช้าง (*Viburnumcylindricum*Ham.exDon) จุกนารี (*Melastomanormale*D.Don) เป็นต้น

- สำหรับไม้ล้มลุก ไม้เถา และพืชที่เกาะอาศัยอยู่บนต้นไม้และเฟิร์น เช่น ดอกแล่ (*Camchayaeberhardtii*Gagnep.) เทียนดอย (*Impatiensvioliflora*Hook.f.) อัญชัญป่า (*Clitoriamacrophylla*Wall.) เอื้องเกี้ยว (*Dendrobiumarachnites*Reichb.f.) เป็นต้น

## ๒.๗ ทรีพยากรสัตว์ป่า

จากการสำรวจและสอบถามราษฎรในพื้นที่พบว่าสัตว์ป่าที่มีอยู่ในพื้นที่ จำแนกออกเป็นกลุ่มใหญ่ๆ ได้ดังนี้

- สัตว์สะเทินน้ำสะเทินบกพบ ๘ ชนิด ใน ๔ วงศ์ และ ๑ อันดับ ชนิดที่พบมากมี ๕ ชนิด ได้แก่ เขียดหนอง (*Ranalinnocharis*) เขียดอ่อง (*Rananigrovittata*) กบหงอน (*Ranapileata*) อึ่งขาคำ (*Microhylapulchra*) และอึ่งแม่หนาว (*Microhylabedmorei*) เป็นต้น

- สัตว์เลื้อยคลานพบทั้งหมด ๑๓ ชนิด ใน ๘ วงศ์ และ ๒ อันดับ มีระดับความชุกชุมมาก ๔ ชนิด คือ จิ้งจกหางหนาม (*Hemidactylusfrenatus*) กิ้งก่าบินจุดดำปีกส้ม (*Draco maculatus*) กิ้งก่าหัวแดง (*Calotesversicolor*) และจิ้งเหลนภูเขาเกล็ดเรียบ (*Sphenpmophusmaculatus*) เป็นต้น

- นกสำรวจพบ ๗๑ ชนิด ใน ๓๕ วงศ์ ๑๒ อันดับ เป็นนกประจำถิ่น ๖๑ ชนิด โดยมี ๒๔ ชนิด มีความชุกชุมมาก เช่น นกคุ่มอกกลาย (*Tumixsuscitator*) นกเขาใหญ่ (*Streptopeliachinensis*) นกกระปูดใหญ่ (*Centropussinensis*) นกตบยุงหางยาว (*Caprimulgusmacrurus*) และนกกระเต็นอกขาว (*Halcyon smymensis*) เป็นต้น และมีนกอพยพย้ายถิ่น ซึ่งจะพบในฤดูหนาว ได้แก่ เหยี่ยวกิ้งก่าสีดำ (*Avicedaleuphotes*) นกนางแอ่นบ้าน (*Hirundorustica*) นกนางแอ่นตะโพกแดง (*Hirundodaurica*) นกกระจิวสีคล้ำ (*Phylloseopusfuscatus*) นกกระจิวธรรมดา (*Phylloscopusinornatus*) นกยอดหญ้าสีเทา (*Saxicolaferea*) นกจับแมลงคอแดง (*Ficedulaparva*) นกอีเสือสีน้ำตาล (*Laniuscristatus*) นกเค้าดินสวน (*Anthushodgsoni*) และนกเค้าลมหลังเทา (*Motacillacinerea*)

- สัตว์เลี้ยงลูกด้วยนมพบ ๑๗ ชนิด ใน ๑๐ วงศ์ และ ๕ อันดับ มีความชุกชุมมาก ๙ ชนิด คือ กระแตธรรมดา (*Tupaiaaglis*) กระต่ายป่า (*Lepus peguensis*) กระรอกหลากสี (*Callosciurusfinlaysoni*) กระรอกท้องแดง (*Callosciurusflavimanus*) กระจ๊อน (*Menetesberdmorei*) หนูพุกใหญ่ (*Bardicotaindica*) หนูท้องขาว (*Rattusrattus*) อ้นเล็ก (*Canomysbadius*) และพังพอนธรรมดา (*Herpestesjavanicus*) เป็นต้น

- กลุ่มสัตว์ไม่มีกระดูกสันหลัง พบ ๑ ชนิด ปูดอกข้อแดง จัดอยู่ในสกุลปูแม่ฟ้าหลวง (*Pupamon sp.*) ถิ่นอาศัยบริเวณป่าพรุ บริเวณขุนน้ำนางนอน ซึ่งสามารถพบเห็นและศึกษาพฤติกรรมได้ในเส้นทางศึกษาธรรมชาติ ปูดอกข้อแดง ขณะนี้คาดว่าปูดอกชนิดใหม่กำลังอยู่ระหว่างการศึกษาและรอการยืนยันทางวิชาการ

## ๒.๘ แหล่งท่องเที่ยว

แหล่งท่องเที่ยวทางธรรมชาติในพื้นที่มีดังนี้

**ถ้ำหลวง** เป็นถ้ำที่เกิดจากการกัดเซาะของน้ำใต้ดินเป็นเวลานาน มีขนาดใหญ่และลึกมาก เป็นอันดับที่ ๔ ของประเทศไทยมีความยาว ๑๐.๓ กิโลเมตร มีความสูงโดยเฉลี่ย ๗๗๙ เมตร และลาดชันมาทางทิศตะวันออก ปากถ้ำเป็นโถงกว้างและสูงกว่าโถงถ้ำแรก ภายในถ้ำสามารถพบเกล็ดหินสะท้อนแสง หินงอกหินย้อย ธารน้ำ ถ้ำลอด และถ้ำแขวง แนวโถงถ้ำมีเส้นทางคดเคี้ยว บางช่วงเข้าถึงง่าย บางช่วงมีเพดานต่ำ นอกจากนี้ยังมีหลักฐานที่แสดงถึงวิวัฒนาการของถ้ำจำนวนมาก เช่น รอยการไหลของน้ำเป็นริ้วคลื่น (ripple mark) ระดับพื้นถ้ำเก่า หินถล่มขนาดใหญ่และเล็กจำนวนมาก รอยแตกแบบมีแรงดึง (tension crack) รอยระดับน้ำ หลุมยุบ โพรงเพดานถ้ำ และรอยแตกของผนัง ถือเป็นถ้ำที่มีความเหมาะสมในเชิงการศึกษาวิจัย (อัษฎางค์, ๒๕๓๘)



**ถ้ำพระ** เป็นถ้ำที่มีขนาดเล็กมากตั้งอยู่ด้านตะวันตกของปากถ้ำหลวงนางนอน มีลักษณะคล้ายโพรง ความลึกประมาณ ๘ - ๑๐ เมตร สูงประมาณ ๑๒ เมตร ภายในมีหินงอกหินย้อยงดงามแปลกตา แสงสว่างเข้าถึงในถ้ำได้ตลอดเวลา (อัษฎางค์, ๒๕๓๘)ชาวบ้านได้สร้างพระพุทธรูปขนาดใหญ่ไว้ภายในถ้ำอากาศบริเวณปากถ้ำเย็นสบายตลอดทั้งปี



/ถ้ำเสียงผา...

**ถ้ำเลี้ยงผา** เป็นถ้ำอยู่บนภูเขาด้านตะวันตกของที่ทำกรอุทยานแห่งชาติถ้ำหลวง - ขุนน้ำนางนอน (เตรียมการ) (อักษฎางค์, ๒๕๓๘)เกิดจากการยุบตัวของแผ่นดิน จึงทำให้เกิดลักษณะที่เป็นหลุมขนาดใหญ่ มีหุบเหวล้อมรอบ กว้างประมาณ ๖๐-๘๐ เมตร สูงมากกว่า ๓๐ เมตร ภายในถ้ำยังพบฟอสซิลหอยฝาเดียว และหอยสองฝาโบราณอายุหลายร้อยล้านปี ในอดีตเลี้ยงผาที่อาศัยอยู่บนภูเขาแห่งนี้จะลงมากินน้ำ ที่เกิดจาก พายุฝนและไหลลงมาขังอยู่ในถ้ำแห่งนี้ จึงเป็นที่มาของชื่อ “ถ้ำเลี้ยงผา”

**ถ้ำผานาค** เป็นถ้ำขนาดเล็ก อยู่ใต้หน้าผาบนภูเขา กล่าวกันว่าครั้งหนึ่งเคยเป็นที่ปฏิบัติธรรมของ พระอริยบุคคล และได้มรณภาพในถ้ำนี้ จุดเด่นของถ้ำนี้คือมีหินงอกขนาดใหญ่คล้ายงูแผ่แม่เบี้ย สูงประมาณ ๒.๕ เมตร อยู่บริเวณปากถ้ำ จึงเป็นที่มาของชื่อถ้ำ



**ถ้ำทรายทอง** อยู่บริเวณบนหน้าผาเหนือขุนน้ำนางนอน ถ้ำนี้มีความพิเศษตรงที่เป็นถ้ำลอด ภายในถ้ำยังไม่ได้มีการสำรวจ จึงมีความเป็นธรรมชาติอยู่สูง ปราศจากการรบกวน

**ขุนน้ำนางนอน** มีเนื้อที่ ๘ ไร่ ตั้งอยู่ที่ท้องที่บ้านจ้อง ตำบลโป่งผา อำเภอแม่สาย จังหวัดเชียงราย ห่างจากถ้ำหลวง ๒ กิโลเมตรเป็นแหล่งที่สำคัญของลำห้วยน้ำค้าง ลำห้วยน้ำจ้อง เป็นสถานที่ท่องเที่ยว ธรรมชาติที่สำคัญของอำเภอแม่สาย เนื่องจากมีธรรมชาติที่สวยงามร่มรื่น การเดินทางสะดวก เป็นที่พักผ่อน หย่อนใจของนักท่องเที่ยวที่มาเยือน มีจุดเด่น คือบึงน้ำจืดขนาดเล็กที่มีน้ำสีมรกตไหลออกจากรอยแยกของหิน ใต้ถ้ำทรายทองที่เป็นภูเขาหินปูนมีน้ำไหลตลอดทั้งปี บนหน้าผาเหนือบึงน้ำยังเป็นที่ตั้งของ ถ้ำทรายทอง เป็นแหล่งพักผ่อนหย่อนใจ แหล่งศึกษาธรรมชาติ และดูนก



/๒.๙ สภาพลังคม...

## ๒.๙ สภาพสังคมและประชากร

มีชุมชนอยู่รอบพื้นที่ที่ดำเนินการสำรวจเพื่อจัดตั้งเป็นอุทยานแห่งชาติถ้ำหลวง-ขุนน้ำนางนอน (เตรียมการ) จำนวน ๒๓ หมู่บ้าน ครอบคลุมท้องที่ ๔ ตำบล ในอำเภอแม่สาย รวมจำนวนครัวเรือน ๖,๔๔๐ ครัวเรือน รวมจำนวนประชากร ๑๗,๑๓๑ คน แยกเป็นอำเภอ ดังนี้

ตารางที่ ๒ ข้อมูลประชากรที่อาศัยอยู่รอบพื้นที่สำรวจ

ลำดับ	บ้าน	หมู่ที่	ตำบล	อำเภอ	จังหวัด	จำนวน ครัวเรือน	จำนวน ประชากร	ชาติพันธุ์
๑	บ้านจ้อง	๑	โป่งผา	แม่สาย	เชียงราย	๕๗๒	๑,๓๐๕	ไทยใหญ่, อาข่า, คนเมือง
๒	บ้านสันทรายปุย	๔	โป่งผา	แม่สาย	เชียงราย	๗๖๑	๓,๑๑๓	ไทยใหญ่, คนเมือง
๓	บ้านน้ำจ่า	๑๑	โป่งผา	แม่สาย	เชียงราย	๑,๗๐๐	๒,๗๓๕	ไทยใหญ่, คนเมือง
๐	บ้านสันป่าสัก	๗	โป่งผา	แม่สาย	เชียงราย	๑๒๗	๔๙๒	อาข่า, คนเมือง
๕	บ้านนาปัง	๘	โป่งผา	แม่สาย	เชียงราย	๒๗๙	๖๙๐	คนเมือง
๖	บ้านจ้องวัด	๙	โป่งผา	แม่สาย	เชียงราย	๖๐๐	๒,๑๐๑	ไทยใหญ่, อาข่า, คนเมือง
๗	บ้านดง	๒	โป่งงาม	แม่สาย	เชียงราย	๕๒๔	๑,๑๐๘	ไทยใหญ่, คนเมือง
๘	บ้านผาฮี้	๑๐	โป่งงาม	แม่สาย	เชียงราย	๑๖๓	๕๘๓	อาข่า
๙	บ้านผาฮี้	๑๑	โป่งงาม	แม่สาย	เชียงราย	๕๗	๒๖๐	ลาหู่
๑๐	บ้านสันเก็ดตอง	๗	โป่งงาม	แม่สาย	เชียงราย	๓๙๕	๑,๑๒๑	ไทยใหญ่, อาข่า, คนเมือง
๑๑	บ้านผาหมี่	๖	เวียงพางคำ	แม่สาย	เชียงราย	๖๕๐	๒,๔๓๘	อาข่า
๑๒	บ้านสันตันปุย	๕	ห้วยไคร้	แม่สาย	เชียงราย	๒๔๘	๕๓๖	ไทยใหญ่, อาข่า, ลาหู่, คนเมือง
๑๓	บ้านห้วยไคร้ใหม่	๒	ห้วยไคร้	แม่สาย	เชียงราย	๓๖๔	๖๔๙	ไทยใหญ่, คนเมือง
	<b>รวม</b>					<b>๖,๔๔๐</b>	<b>๑๗,๑๓๑</b>	

ที่มา : ข้อมูลประชากรจาก เทศบาลตำบลเวียงพางคำ องค์การบริหารส่วนตำบลห้วยไคร้ องค์การบริหารส่วนตำบลโป่งงาม และองค์การบริหารส่วนตำบลโป่งผา

/๒.๑๐ การดำเนิน...

## ๒.๑๐ การดำเนินงานที่ผ่านมา

๒.๑๐.๑ ได้มีการประชาคมรับฟังความคิดเห็นของผู้มีส่วนได้เสียของชุมชนในพื้นที่ และชี้แจงระเบียบ ข้อกฎหมายเบื้องต้น ในการจัดตั้งพื้นที่เป็นอุทยานแห่งชาติถ้ำหลวง - ชุมน้ำนางนอน ดังนี้

๑) ผ่านการประชาคมรับฟังความคิดเห็นของชุมชนตำบลโป่งผา เมื่อวันที่ ๑๑ ตุลาคม ๒๕๖๑ ณ ห้องประชุมองค์การบริหารส่วนตำบลโป่งผา ชุมชนที่เข้าร่วม ๑๒ ชุมชน

๒) ผ่านการประชาคมรับฟังความคิดเห็นของชุมชนตำบลโป่งงาม จำนวน ๔ หมู่บ้าน เมื่อวันที่ ๒๒ ตุลาคม ๒๕๖๑ ณ หอประชุมโรงเรียนวัดถ้ำปลาวิทยาคม จำนวน ๔ ชุมชน และศาลาอเนกประสงค์หมู่ ๑๐ บ้านอีโก้ผาฮี้ จำนวน ๒ ชุมชน

๓) ผ่านการประชาคมรับฟังความคิดเห็นของชุมชนตำบลเวียงพางคำ เมื่อวันที่ ๑๙ ตุลาคม ๒๕๖๑ ณ วัดผาแตก จำนวน ๕ ชุมชน และ หอประชุมหมู่บ้านผาหมี จำนวน ๑ ชุมชน

๔) ผ่านการประชาคมรับฟังความคิดเห็นของชุมชนตำบลห้วยไคร้ เมื่อวันที่ ๒๑ ตุลาคม ๒๕๖๑ ณ หอประชุมโรงเรียนบ้านห้วยไคร้ จำนวน ๕ ชุมชน

๒.๑๐.๒ ได้มีการชี้แจง ระเบียบ ข้อกฎหมายเบื้องต้น ในการจัดตั้งพื้นที่เป็นอุทยานแห่งชาติถ้ำหลวง-ชุมน้ำนางนอน กับผู้นำชุมชนและเจ้าหน้าที่ เพื่อขอความเห็นชอบในการประชุมองค์การปกครองส่วนท้องถิ่นที่เกี่ยวข้อง ดังนี้

๑) ผ่านความเห็นชอบในการประชุมสภาเทศบาลตำบลเวียงพางคำ สมัยวิสามัญ สมัยที่ ๑ ประจำปี พ.ศ. ๒๕๖๒ ในวันศุกร์ที่ ๑๕ มีนาคม ๒๕๖๒

๒) ผ่านความเห็นชอบในการประชุมสภาองค์การบริหารส่วนตำบลโป่งงาม สมัยประชุมวิสามัญประจำปี ๒๕๖๒ สมัยที่ ๒ ครั้งที่ ๑ ในวันพฤหัสบดีที่ ๔ เมษายน ๒๕๖๒

๓) ผ่านความเห็นชอบในการประชุมสภาองค์การบริหารส่วนตำบลโป่งผา สมัยวิสามัญ สมัยที่ ๑ ประจำปี พ.ศ. ๒๕๖๒ ในวันพฤหัสบดีที่ ๑๑ เมษายน ๒๕๖๒

๔) ผ่านความเห็นชอบในการประชุมสภาเทศบาลตำบลห้วยไคร้ สมัยวิสามัญ สมัยที่ ๒ ครั้งที่ ๑ ประจำปี พ.ศ. ๒๕๖๒ ในวันจันทร์ที่ ๒๒ เมษายน ๒๕๖๒

๕) ผ่านความเห็นชอบในการประชุมสภาองค์การบริหารส่วนตำบลห้วยไคร้ สมัยวิสามัญ ครั้งที่ ๑ ประจำปี พ.ศ. ๒๕๖๒ ในวันพุธที่ ๒๔ เมษายน ๒๕๖๒

๒.๑๐.๓ ในคราวประชุมคณะกรรมการป้องกันและปราบปรามการทุจริตทำลายทรัพยากรป่าไม้จังหวัดเชียงราย (คปป.จ.ชร.) ครั้งที่ ๒/๒๕๖๒ เมื่อวันที่ ๘ พฤษภาคม ๒๕๖๒ ที่ประชุมมีมติเห็นชอบในการจัดตั้งพื้นที่เป็นอุทยานแห่งชาติถ้ำหลวง - ชุมน้ำนางนอน

๒.๑๐.๔ ในคราวประชุมคณะกรรมการอุทยานแห่งชาติพิจารณา ครั้งที่ ๒/๒๕๖๒ เมื่อวันที่ ๗ มิถุนายน ๒๕๖๒ ที่ประชุมมีมติเห็นชอบในหลักการกำหนดบริเวณที่ดินป่าดอยนางนอน ในท้องที่ตำบลห้วยไคร้ ตำบลโป่งผา ตำบลโป่งงาม และตำบลเวียงพางคำ อำเภอแม่สาย จังหวัดเชียงราย เนื้อที่ประมาณ ๑๒,๐๐๐ ไร่ ให้เป็นอุทยานแห่งชาติถ้ำหลวง - ชุมน้ำนางนอน

/๓. ขึ้นตอน...

### ๓. ผู้ดำเนินการ

๓.๑ อุทยานแห่งชาติถ้ำหลวง – ขุนน้ำนางนอน (เตรียมการ)

๓.๒ สำนักบริหารพื้นที่อนุรักษ์ที่ ๑๕ (เชียงราย)

### ๔. สถานที่ที่จะดำเนินการ

ผ่านเครือข่ายเทคโนโลยีสารสนเทศของกรมอุทยานแห่งชาติ สัตว์ป่า และพันธุ์พืช ทางเว็บไซต์ <https://portal.dnp.go.th/Content/nationalpark?contentId=๒๘๖๔๘>

### ๕. ขั้นตอนและระยะเวลาดำเนินการ

๕.๑ ประกาศเชิญชวนการรับฟังความคิดเห็นและการมีส่วนร่วมของผู้มีส่วนได้เสีย ชุมชนที่เกี่ยวข้อง และประชาชน ในกำหนดพื้นที่เป็นอุทยานแห่งชาติถ้ำหลวง - ขุนน้ำนางนอน จังหวัดเชียงราย ผ่านเครือข่ายเทคโนโลยีสารสนเทศของกรมอุทยานแห่งชาติ สัตว์ป่า และพันธุ์พืช ทางเว็บไซต์ <https://portal.dnp.go.th/Content/nationalpark?contentId=๒๘๖๔๘> โดยเผยแพร่ประชาสัมพันธ์ ในระหว่างวันที่ ๑ - ๑๕ สิงหาคม ๒๕๖๕ และให้ร่วมแสดงความคิดเห็นในระหว่างวันที่ ๑๖ สิงหาคม - ๑๔ กันยายน ๒๕๖๕

๕.๒ สำนักบริหารพื้นที่อนุรักษ์ที่ ๑๕ (เชียงราย) ร่วมกับอุทยานแห่งชาติถ้ำหลวง – ขุนน้ำนางนอน (เตรียมการ) จัดทำรายงานผลการรับฟังความคิดเห็นของผู้มีส่วนได้เสีย ชุมชนที่เกี่ยวข้อง และประชาชน ให้อธิบดีกรมอุทยานแห่งชาติ สัตว์ป่า และพันธุ์พืชทราบ เพื่อดำเนินการต่อไป

### ๖. ประโยชน์และผลกระทบที่อาจเกิดขึ้นแก่ประชาชนที่อยู่อาศัยหรือประกอบอาชีพบริเวณที่มีการกำหนดพื้นที่เป็นอุทยานแห่งชาติถ้ำหลวง – ขุนน้ำนางนอน

ในการดำเนินการสำรวจพื้นที่เพื่อประกาศเป็นอุทยานแห่งชาติถ้ำหลวง – ขุนน้ำนางนอน ได้กันพื้นที่ที่อยู่อาศัยหรือประกอบอาชีพของประชาชนออกเรียบร้อยแล้ว ซึ่งการประกาศเขตอุทยานแห่งชาติดังกล่าว เป็นไปเพื่อประโยชน์ของส่วนรวมซึ่งประชาชนที่อยู่รอบพื้นที่ที่ดำเนินการสำรวจเพื่อจัดตั้งเป็นอุทยานแห่งชาติ ถ้ำหลวง-ขุนน้ำนางนอนอาจจะได้รับประโยชน์และผลกระทบถึงสิทธิของชุมชนหรือบุคคลในชุมชนดังนี้

#### ประโยชน์

๑) เพื่อการอนุรักษ์ทรัพยากรธรรมชาติในพื้นที่ให้คงอยู่ตามสภาพเดิม โดยเฉพาะทรัพยากรที่สำคัญ เช่น สัตว์ป่า พืชพรรณ และลักษณะธรรมชาติที่สวยงามเป็นพิเศษ เพื่อประโยชน์ในการรักษาสมดุลของระบบนิเวศ และสิ่งแวดล้อม เป็นแหล่งอนุรักษ์พันธุกรรมที่สำคัญ รวมทั้งเพื่อให้การใช้ทรัพยากรธรรมชาติและสิ่งแวดล้อม เกิดประโยชน์สูงสุด

๒) เพื่อการท่องเที่ยวพักผ่อนหย่อนใจหรือนันทนาการของประชาชน เนื่องจากในพื้นที่เตรียมการประกาศอุทยานแห่งชาติถ้ำหลวง - ขุนน้ำนางนอน มีทิวทัศน์ทางธรรมชาติที่สวยงาม และมีแหล่งท่องเที่ยวที่สำคัญ เหมาะกับการใช้ประโยชน์เพื่อการท่องเที่ยว เพื่อให้เกิดความสุขทั้งทางกายและทางจิตใจแก่ผู้เข้าไปเที่ยวชม

๓) เพื่อเป็นแหล่งเรียนรู้ ศึกษา ค้นคว้าวิจัยทางธรรมชาติเนื่องจากอุทยานแห่งชาติเป็นพื้นที่ที่ไม่ถูกรบกวน จึงเป็นพื้นที่ที่เหมาะสมสำหรับเป็นแหล่งเรียนรู้ ศึกษา ค้นคว้าวิจัยด้านนิเวศวิทยา หรือการศึกษาวิจัยทางธรรมชาติ

/๔) เพื่อเป็น...

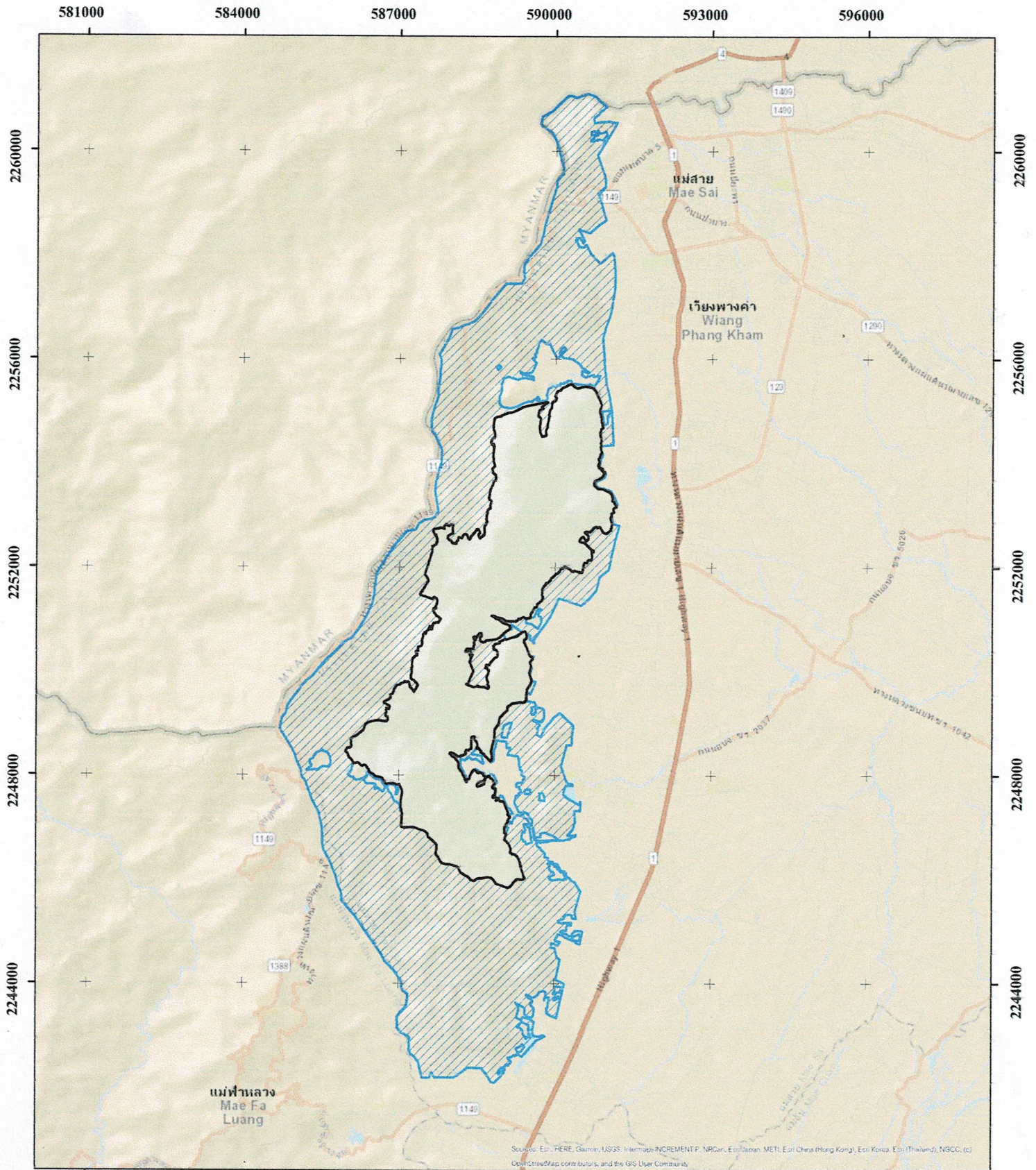


๔) เพื่อเป็นแหล่งเรียนรู้ ศึกษา ประวัติศาสตร์ด้านการร่วมมือร่วมใจ ช่วยเหลือกู้ภัยในเหตุการณ์ที่มีเยาวชนสมาชิกทีมหมูป่าอะคาเดมี จำนวน ๑๓ คน ได้เข้าเที่ยวชมถ้ำหลวงและติดอยู่ในถ้ำไม่สามารถออกมาได้ เกิดปฏิบัติการค้นหาและกู้ภัยดังกล่าวเป็นประวัติศาสตร์ของการช่วยเหลือที่มีชื่อเสียงไปทั่วโลก


#### **ผลกระทบ**


เมื่อพื้นที่ได้มีพระราชกฤษฎีกากำหนดพื้นที่ให้เป็นอุทยานแห่งชาติแล้ว จะมีผลให้กฎหมายในการคุ้มครอง ดูแล รักษา พื้นที่อุทยานแห่งชาติจำเป็นต้องจำกัดสิทธิและเสรีภาพ จึงมีผลกระทบต่อสิทธิและเสรีภาพของบุคคลและชุมชนในการประโยชน์จากรัพยากรในพื้นที่อุทยานแห่งชาติดังกล่าว เช่น การเข้าไปในอุทยานแห่งชาติต้องเป็นไปตามที่พนักงานเจ้าหน้าที่กำหนด หรือการประกอบธุรกิจร้านค้าจะต้องขออนุญาตต่อพนักงานเจ้าหน้าที่ก่อนหรือการเข้าไปเก็บการทรัพยากรธรรมชาติจะต้องถูกจำกัดสิทธิ์เพื่อการคุ้มครองรักษาทรัพยากรธรรมชาติอันเป็นของส่วนร่วมไว้

แผนที่แสดงพื้นที่อนุญาตให้กองทัพบกเข้าทำประโยชน์ หรืออยู่อาศัยในเขตป่าสงวนแห่งชาติป่าดอยนางนอน  
เพื่อดำเนินโครงการพัฒนาโดยตุงฯ และพื้นที่อุทยานแห่งชาติถ้ำหลวง-ขุนน้ำนางนอน(เตรียมการ)



สัญลักษณ์

 แนวเขตอุทยานแห่งชาติถ้ำหลวง-ขุนน้ำนางนอน(เตรียมการ)

 พื้นที่อนุญาตให้กองทัพบกเข้าทำประโยชน์หรืออยู่อาศัยในเขตป่าสงวนแห่งชาติป่าดอยนางนอนเพื่อดำเนินโครงการพัฒนาโดยตุงฯ

มาตราส่วน 1:70,000

0 .5 1 2 3 กิโลเมตร



Source: Esri, HERE, Garmin, USGS, Intermap, INCREMENT P, NRCan, Esri Japan, METI, Esri China (Hong Kong), Esri Korea, Esri (Thailand), NGCC, (c) OpenStreetMap contributors, and the GIS User Community