



รายงานลักษณะสำคัญองค์การ  
ของกรมอุทยานแห่งชาติ สัตว์ป่า และพันธุ์พืช  
ประจำปีงบประมาณ พ.ศ. ๒๕๖๘

## ๑. ลักษณะองค์การ

เดิมงานด้านป่าไม้ทั้งหมด อันได้แก่ งานปลูกและบำรุงป่า งานวนวัฒนวิจัย งานอุทยานแห่งชาติ งานด้านสัตว์ป่า งานจัดการต้นน้ำ และงานด้านป้องกัน ปราบปราม และควบคุมไฟป่า เป็นต้น ล้วนอยู่กับกรมป่าไม้ กระทรวงทรัพยากรธรรมชาติและสิ่งแวดล้อม (เดิมสังกัดกระทรวงเกษตรและสหกรณ์) ทั้งสิ้น แต่เมื่อวันที่ ๒๐ กันยายน ๒๕๔๕ วุฒิสภาได้มีมติด้วยคะแนน ๑๒๗ ต่อ ๒๓ ให้แยกงานที่เกี่ยวกับป่าเศรษฐกิจและงานด้านอนุรักษ์ และการคุ้มครองป่าไม้ออกจากกัน โดยให้งานทางด้านป่าเศรษฐกิจอยู่กับกรมป่าไม้ ส่วนงานด้านอนุรักษ์ และการคุ้มครอง ให้ไปตั้งเป็นกรมขึ้นมาใหม่ และให้สังกัดกระทรวงทรัพยากรธรรมชาติและสิ่งแวดล้อม

ต่อมาสภาผู้แทนราษฎรได้มีมติเห็นชอบตามผลการประชุมของวุฒิสภาดังกล่าว ซึ่งต่างไปจากมติเดิมของสภาผู้แทนราษฎรในการพิจารณา วาระที่ ๓ วันที่ ๒๙ มิถุนายน ๒๕๔๕ ซึ่งความเห็นดังกล่าวแต่เดิมเหล่านี้ไม่มีการแยกกรมป่าไม้เป็น ๒ กรม ต่อมาได้มีพระราชกฤษฎีกา เล่มที่ ๑๑๙ ตอนที่ ๙๙ ก ลงวันที่ ๒ ตุลาคม ๒๕๔๕ ให้จัดตั้งกรมอุทยานแห่งชาติ สัตว์ป่า และพันธุ์พืช ในสังกัดกระทรวงทรัพยากรธรรมชาติและสิ่งแวดล้อม

กรมอุทยานแห่งชาติ สัตว์ป่า และพันธุ์พืช มีภารกิจเกี่ยวกับการอนุรักษ์ ส่งเสริม และฟื้นฟูทรัพยากรป่าไม้ สัตว์ป่า และพันธุ์พืช ในเขตพื้นที่ป่าเพื่อการอนุรักษ์ โดยการควบคุม ป้องกัน พื้นที่ป่าอนุรักษ์ เดิมที่มีอยู่ และพื้นที่ป่าเสื่อมโทรมให้กลับสมบูรณ์ ด้วยกลยุทธ์การส่งเสริม กระตุ้น และปลูกจิตสำนึกให้ชุมชน มีความรู้สึกหวงแหน และการมีส่วนร่วมในการดูแลทรัพยากรท้องถิ่น เพื่อเป็นการรักษาสมดุลของระบบนิเวศ และสิ่งแวดล้อม ตลอดจนความหลากหลายทางชีวภาพ สำหรับเป็นแหล่งต้นน้ำลำธาร แหล่งที่อยู่อาศัยของสัตว์ป่า แหล่งอาหาร แหล่งนันทนาการ และการท่องเที่ยวทางธรรมชาติของประชาชน

**หน้าที่ตามกฎหมาย** ตามกฎกระทรวงแบ่งส่วนราชการกรมอุทยานแห่งชาติ สัตว์ป่า และพันธุ์พืช

กระทรวงทรัพยากรธรรมชาติและสิ่งแวดล้อม พ.ศ. ๒๕๔๗ ได้แก่

- ๑) อนุรักษ์ คุ้มครอง ดูแล รักษาทรัพยากรป่าไม้และสัตว์ป่าให้มีสมดุลตามธรรมชาติ และให้มีการใช้ทรัพยากรธรรมชาติอย่างยั่งยืนที่เกิดประโยชน์สูงสุดทางด้านเศรษฐกิจและสังคม
- ๒) ฟื้นฟู แก้ไข ความเสื่อมโทรมของทรัพยากรธรรมชาติและระบบนิเวศในพื้นที่ป่าไม้
- ๓) ควบคุม กำกับดูแล ป้องกันการบุกรุก การทำลายป่า และการกระทำผิดตามกฎหมายว่าด้วยป่าไม้ กฎหมายว่าด้วยป่าสงวนแห่งชาติ กฎหมายว่าด้วยอุทยานแห่งชาติ กฎหมายว่าด้วยการสงวนและคุ้มครองสัตว์ป่า และกฎหมายอื่นที่เกี่ยวข้อง
- ๔) ศึกษา วิจัย และพัฒนาวิธีการอนุรักษ์ การบริหารจัดการ และฟื้นฟูทรัพยากรป่าไม้ สัตว์ป่า และความหลากหลายทางชีวภาพ
- ๕) กำหนดมาตรการและมาตรฐานเกี่ยวกับการอนุรักษ์ บริหารจัดการและการใช้ประโยชน์จากทรัพยากรป่าไม้ และสัตว์ป่า
- ๖) บริการข้อมูลสารสนเทศและถ่ายทอดเทคโนโลยีด้านป่าไม้
- ๗) ปฏิบัติการอื่นใดตามที่กฎหมายกำหนดให้เป็นอำนาจหน้าที่ของกรมอุทยานแห่งชาติ สัตว์ป่า และพันธุ์พืช หรือตามที่กระทรวงหรือคณะรัฐมนตรีมอบหมาย

พื้นที่อนุรักษ์ หมายถึง พื้นที่ในความรับผิดชอบของกรมอุทยานแห่งชาติ สัตว์ป่า และพันธุ์พืช ที่ได้ประกาศในพระราชกฤษฎีกา และประกาศกระทรวง

ก. สภาพแวดล้อมของส่วนราชการ

(๑) พันธกิจหรือหน้าที่ตามกฎหมาย

- ๑.๑ พันธกิจหรือหน้าที่หลักตามกฎหมายของส่วนราชการ?
- ๑.๒ ความสำคัญเชิงเปรียบเทียบของพันธกิจหรือหน้าที่ต่อความสำเร็จของส่วนราชการ และการเพิ่มขีดความสามารถในการแข่งขันของประเทศ?
- ๑.๓ กลไกที่ส่วนราชการใช้ในการส่งมอบผลผลิตและบริการตามพันธกิจ?

ตารางแสดงพันธกิจ ความสำคัญเชิงเปรียบเทียบ และกลไก/วิธีการที่ส่งมอบผลผลิตและบริการ

พันธกิจ	ความสำคัญเชิงเปรียบเทียบ	วิธีการที่ส่งมอบผลผลิตและบริการ
๑. อนุรักษ์ คุ้มครอง และฟื้นฟูทรัพยากรป่าไม้และสัตว์ป่า	๑. อนุรักษ์ คุ้มครอง ปกป้องรักษา และฟื้นฟูทรัพยากรป่าไม้และสัตว์ป่าอย่างมีประสิทธิภาพให้มีสภาพสมบูรณ์	๑. เพิ่มพื้นที่ป่าอนุรักษ์ตามกฎหมายและพื้นที่คุ้มครองอื่น ๆ ปลูกฟื้นฟูพื้นที่ป่าเสื่อมโทรมและพื้นที่ป่าต้นน้ำ เพื่อคงความสมบูรณ์ทางธรรมชาติ ๒. การเปิดช่องทางรับแจ้งเบาะแสเหตุการณ์ กระทำผิดกฎหมายป่าไม้ สัตว์ป่า ทรัพยากรทางทะเลและชายฝั่ง การบุกรุกตัดไม้ทำลายป่า การล่า/ครอบครอง/ค้าสัตว์ป่า หรือซากสัตว์ป่า ไฟไหม้ป่า ฯลฯ ผ่านทางสายด่วนพิทักษ์ป่า ๑๓๖๒ และสร้างการมีส่วนร่วมของทุกภาคส่วน โดยการสร้างและพัฒนาเครือข่ายการบูรณาการ การบริหารจัดการทรัพยากรป่าไม้แบบมีส่วนร่วม การปลูกป่าเชิงรุก/การลาดตระเวน เฝ้าระวังรักษาพื้นที่
๒. วิจัย พัฒนา และให้บริการด้านวิชาการ	๒. นำองค์ความรู้และนวัตกรรมจากงานวิจัยไปใช้เพิ่มประสิทธิภาพในการอนุรักษ์ คุ้มครอง ฟื้นฟู และใช้ประโยชน์ทรัพยากรป่าไม้และสัตว์ป่า	๓. การพัฒนาฐานข้อมูลความหลากหลายทางชีวภาพ พรรณพืช สัตว์ป่า แมลง และเห็ดรา การสำรวจและวิเคราะห์ทรัพยากรป่าไม้ การประเมินผลกระทบสิ่งแวดล้อม การตรวจพิสูจน์ทางนิติวิทยาศาสตร์ ซึ่งได้นำองค์ความรู้จากการวิจัยมาใช้ในการตัดสินใจในการบริหารจัดการทรัพยากรในพื้นที่อนุรักษ์ และมีการนำองค์ความรู้จากงานวิจัยไปตีพิมพ์เผยแพร่ในวารสารวิชาการหรือการประชุมวิชาการต่าง ๆ ทั้งในระดับชาติและนานาชาติ เพื่อให้ผู้สนใจนำข้อมูลจากงานวิจัยไปใช้ให้เกิดประโยชน์ต่อไป ๔. การให้บริการและถ่ายทอดองค์ความรู้ด้านการอนุรักษ์ป่าไม้และสัตว์ป่า ผ่านช่องทางต่าง ๆ เช่น เว็บไซต์ Application สื่อประชาสัมพันธ์ต่าง ๆ โทรศัพท์ ขอรับบริการโดยตรงจากหน่วยงาน ฯลฯ เพื่อนำไปสู่การปลูกจิตสำนึกในการร่วมเป็นส่วนหนึ่งในกลไกการอนุรักษ์ทรัพยากรป่าไม้ของประเทศ

พันธกิจ	ความสำคัญเชิงเปรียบเทียบ	วิธีการที่ส่งผลผลิตและบริการ
<p>๓. บริหารจัดการทรัพยากรป่าไม้และสัตว์ป่า โดยการมีส่วนร่วมบนพื้นฐานเทคโนโลยีที่เหมาะสม</p>	<p>๓. บริหารจัดการทรัพยากรป่าไม้และสัตว์ป่าเพื่อลดผลกระทบภายใต้บริบทการเปลี่ยนแปลงและความต้องการของประชาชนอย่างสมดุลและเป็นธรรม</p>	<p>๕. ดำเนินการตามแนวทางช่วยเหลือประชาชนที่ไม่มีที่ทำกินและได้อยู่อาศัยในอุทยานแห่งชาติ โดยจัดทำเป็นโครงการเกี่ยวกับการอนุรักษ์และดูแลรักษาทรัพยากรธรรมชาติ ภายในอุทยานแห่งชาติตามมาตรา ๖๔ แห่งพระราชบัญญัติอุทยานแห่งชาติ พ.ศ. ๒๕๖๒ และการให้ประชาชนสามารถเก็บหาหรือใช้ประโยชน์จากทรัพยากรธรรมชาติที่สามารถเกิดใหม่ทดแทนได้ตามฤดูกาล ตามมาตรา ๖๕ แห่งพระราชบัญญัติอุทยานแห่งชาติ พ.ศ. ๒๕๖๒ กำหนดแนวทางช่วยเหลือประชาชนที่ไม่มีที่ดินทำกินและอยู่อาศัยได้ในเขตรักษาพันธุ์สัตว์ป่าหรือเขตห้ามล่าสัตว์ป่า ตามมาตรา ๑๒๑ แห่งพระราชบัญญัติสงวนและคุ้มครองสัตว์ป่า พ.ศ. ๒๕๖๒</p> <p>๖. นำระบบเทคโนโลยีสารสนเทศมาใช้ในการปฏิบัติงานและให้บริการประชาชน โดยการบูรณาการข้อมูลการท่องเที่ยวให้เป็นระบบให้ได้รับความสะดวกในการท่องเที่ยว สภาพอากาศ แหล่งที่พักการเดินทาง และพัฒนาการท่องเที่ยวที่รองรับการเข้าสู่สังคมดิจิทัล</p>
<p>๔. ส่งเสริมการใช้ประโยชน์จากทรัพยากรธรรมชาติอย่างสมดุลและยั่งยืน</p>	<p>๔. บริหารจัดการพื้นที่ป่าอนุรักษ์ที่มีศักยภาพ เพื่อเป็นฐานทรัพยากรในการสร้างเศรษฐกิจจากนิเวศบริการอย่างสมดุลและยั่งยืน</p>	<p>๗. ส่งเสริมและพัฒนาการท่องเที่ยวอย่างยั่งยืนและการบริการการท่องเที่ยวทางธรรมชาติและนันทนาการของประชาชน ในอุทยานแห่งชาติวนอุทยาน เขตรักษาพันธุ์สัตว์ป่า เขตห้ามล่าสัตว์ป่าสวนพฤกษศาสตร์ และสวนรุกขชาติ</p> <p>๘. ส่งเสริมนวัตกรรมการใช้ประโยชน์จากความหลากหลายทางชีวภาพ (พืช แมลง จุลินทรีย์)</p>

**(๒) วิสัยทัศน์และค่านิยม**

๒.๑ เป้าประสงค์ วิสัยทัศน์ และค่านิยม ของส่วนราชการที่ได้ประกาศไว้คืออะไร?

๒.๒ สมรรถนะหลักของส่วนราชการคืออะไร และมีความเกี่ยวข้องอย่างไรกับพันธกิจของส่วนราชการ? ความสำคัญของสมรรถนะหลักของส่วนราชการที่มีต่อการพัฒนาเศรษฐกิจ สังคม สาธารณสุข และสิ่งแวดล้อมของประเทศคืออะไร ทั้งทางตรงและทางอ้อม

**วิสัยทัศน์ :** เพิ่มพื้นที่ป่าอนุรักษ์ให้ได้ร้อยละ ๒๕ ของพื้นที่ประเทศ ภายในปี พ.ศ. ๒๕๖๔

แผนปฏิบัติการ (ประเด็นยุทธศาสตร์)	เป้าประสงค์
๑. อนุรักษ์ ปกป้องรักษา และฟื้นฟูพื้นที่ป่าอนุรักษ์	อนุรักษ์ คุ่มครอง ปกป้องรักษา และฟื้นฟูทรัพยากรป่าไม้และสัตว์ป่า อย่างมีประสิทธิภาพให้มีสภาพสมบูรณ์
๒. ส่งเสริมการใช้ประโยชน์ เพื่อสร้างเศรษฐกิจจากนิเวศ บริการอย่างยั่งยืน	บริหารจัดการพื้นที่ป่าอนุรักษ์ที่มีศักยภาพ เพื่อเป็นฐานทรัพยากร ในการสร้างเศรษฐกิจจากนิเวศบริการอย่างสมดุลและยั่งยืน
๓. บริหารจัดการทรัพยากรป่าไม้ และสัตว์ป่าอย่างสมดุลในทุกมิติ	บริหารจัดการทรัพยากรป่าไม้และสัตว์ป่าเพื่อลดผลกระทบภายใต้บริบท การเปลี่ยนแปลงและความต้องการของประชาชนอย่างสมดุลและเป็นธรรม
๔. การนำองค์กรให้เป็นที่ยอมรับของสังคม	ยกระดับองค์กรสู่มาตรฐานระดับประเทศอย่างมีธรรมาภิบาลตามแนววิถี ใหม่และนวัตกรรมใหม่รองรับการเปลี่ยนแปลงสู่สังคมดิจิทัล

คำนิยาม	<b>PROTECT</b>	<b>หมายถึง</b>	<b>คุ่มครองรักษา</b>
	P =	Participation	ทุกภาคส่วนมีส่วนร่วมในการบริหารจัดการทรัพยากรธรรมชาติและสิ่งแวดล้อม
	R =	Relevance	งานตรงภารกิจ
	O =	Outcome	มุ่งเน้นผลลัพธ์จากการดำเนินงานเป็นหลัก
	T =	Team	ทำงานเป็นทีม
	E =	Efficiency	ทำงานอย่างมีประสิทธิภาพ
	C =	Conservation	อนุรักษ์ทรัพยากรธรรมชาติให้คงความอุดมสมบูรณ์ สามารถใช้ประโยชน์อย่างยั่งยืน
	T =	Technology	นำวิทยาการมาใช้ในการปฏิบัติงาน
วัฒนธรรม	มุ่งมั่นทำงานให้สำเร็จ และทำงานเป็นทีม		
สมรรถนะหลักขององค์กร	<p>๑. มีความรู้ความชำนาญในการดำเนินงานด้านการอนุรักษ์ และฟื้นฟูทรัพยากรป่าไม้และสัตว์ป่า รวมทั้งการวิจัย พัฒนา และให้บริการด้านวิชาการแก่สังคม รวมถึงมีบทบาทในการบริหารจัดการ บนพื้นฐานความรู้ทางวิชาการและเทคโนโลยีที่เหมาะสม ควบคู่กับการส่งเสริมการใช้ประโยชน์ จากพื้นที่อนุรักษ์ทรัพยากรป่าไม้ สัตว์ป่า และความหลากหลายทางชีวภาพอย่างสมดุล โดยการกำหนดโครงสร้างการทำงานของหน่วยงานที่ชัดเจนภายใต้กฎหมายที่สามารถนำมา บังคับใช้ได้ตามบทบาทภารกิจขององค์กร</p> <p>๒. มีความรู้ ความสามารถในการพัฒนาฐานข้อมูลสารสนเทศที่หลากหลายอย่างต่อเนื่อง เพื่อการวางแผนและตัดสินใจในเชิงการบริหารพื้นที่อนุรักษ์</p> <p>๓. มีความรู้ ความสามารถ เชี่ยวชาญในการบริหารจัดการด้านการท่องเที่ยวเชิงนิเวศ สามารถสนับสนุนการพัฒนาทางเศรษฐกิจจากการท่องเที่ยวทางธรรมชาติอย่างยั่งยืน</p> <p>๔. มีความสามารถสร้างและพัฒนาเครือข่ายอาสาสมัครด้านทรัพยากรป่าไม้และสัตว์ป่า โดยการมีส่วนร่วมของภาคประชาชน</p> <p>๕. มีความรู้ความสามารถในการพิสูจน์ทางวิทยาศาสตร์ ด้านพันธุ์พืชและพันธุ์สัตว์ป่า สนับสนุนการดำเนินคดีทางกฎหมายและอนุสัญญาที่เกี่ยวข้อง โดยผ่านกระบวนการทางห้องปฏิบัติการด้านนิติวิทยาศาสตร์ในระดับมาตรฐานสากล</p>		

(๓) ลักษณะโดยรวมของบุคลากร

๓.๑ ลักษณะโดยรวมของบุคลากรในส่วนราชการเป็นอย่างไร?

กรม อส. มีอัตรากำลัง จำนวน ๑๘,๑๘๑ คน โดยแบ่งเป็นข้าราชการ ๓,๐๐๙ คน (ร้อยละ ๑๖.๕๕) ลูกจ้างประจำ ๘๘๖ คน (ร้อยละ ๔.๘๗) และพนักงานราชการ ๑๔,๒๘๖ คน (ร้อยละ ๗๘.๕๘)

ประเภท		ข้าราชการ	ลูกจ้างประจำ	พนักงานราชการ	รวม
จำนวน (คน)	ส่วนกลาง	๙๐๖	๑๓๐	๒,๓๙๕	๓๔๓๑
	ส่วนกลางในภูมิภาค	๒,๑๐๓	๗๕๖	๑๑,๘๙๑	๑๔,๗๕๐
รวม		๓,๐๐๙	๘๘๖	๑๔,๒๘๖	๑๘,๑๘๑
ระดับ การศึกษา	<ป.ตรี	๒๓๑	๗๒๐	๑๒,๑๒๒	๑๓,๐๗๓
	ป.ตรี	๑,๗๔๓	๑๖๓	๒,๑๔๗	๔,๐๕๓
	ป.โท	๙๖๑	๓	๑๖	๙๘๐
	ป.เอก	๗๔	-	๑	๗๕
เพศ (คน)	ชาย	๑,๗๔๒	๗๕๖	๑๐,๔๓๐	๑๒,๙๒๘
	หญิง	๑,๒๖๗	๑๓๐	๓,๘๕๖	๕,๒๕๓
อายุเฉลี่ย (ปี)		๔๕	๔๕	๕๗	

(ข้อมูลอัตรากำลังที่มีคนครอง ณ วันที่ ๓๑ ธันวาคม ๒๕๖๗)

๓.๒ มีการจำแนกบุคลากรหรือพนักงานออกเป็นกลุ่มและประเภทอะไรบ้าง?

จำแนกบุคลากรออกเป็นกลุ่ม และประเภท ดังนี้

๓.๒.๑ ข้าราชการ จำนวนรวม ๓,๐๐๙ คน จำแนกเป็น ๔ ประเภท ได้แก่

(๑) ประเภททั่วไป จำนวน ๑,๐๓๕ คน ประกอบด้วย

- ระดับปฏิบัติงาน ๑๗๑ คน
- ระดับชำนาญงาน ๕๙๑ คน
- ระดับอาวุโส ๒๗๓ คน

(๒) ประเภทวิชาการ จำนวน ๑,๙๔๐ คน ประกอบด้วย

- ระดับปฏิบัติการ ๘๘๖ คน
- ระดับชำนาญการ ๕๘๐ คน
- ระดับชำนาญการพิเศษ ๔๖๗ คน

ระดับเชี่ยวชาญ ๗ คน

ระดับทรงคุณวุฒิ - คน

(๓) ประเภทอำนวยการ จำนวน ๓๐ คน ประกอบด้วย

ระดับต้น ๑ คน

ระดับสูง ๒๙ คน

(๔) ประเภทบริหาร จำนวน ๔ คน ประกอบด้วย

ระดับต้น ๓ คน

ระดับสูง ๑ คน

๓.๒.๒. ลูกจ้างประจำ จำนวนรวม ๘๘๖ จำแนกเป็น ๔ กลุ่มงาน ดังนี้

- (๑) กลุ่มงานบริการทั่วไป ๒๑ คน
- (๒) กลุ่มงานสนับสนุน ๘๐๙ คน
- (๓) กลุ่มงานช่าง ๕๖ คน
- (๔) กลุ่มงานเชี่ยวชาญพิเศษ - คน

๓.๒.๓ พนักงานราชการ จำนวนรวม ๑๔,๒๘๖ คน จำแนกเป็น ๒ ประเภท ได้แก่

- (๑) พนักงานราชการทั่วไป จำนวน ๑๔,๒๘๕ คน ประกอบด้วย
  - กลุ่มงานบริการ ๖,๑๗๒ คน
  - กลุ่มงานเทคนิคทั่วไป ๖,๓๔๐ คน
  - กลุ่มงานบริหารทั่วไป ๑,๗๔๐ คน
  - กลุ่มงานวิชาชีพเฉพาะ ๓๓ คน
- (๒) พนักงานราชการพิเศษ จำนวน ๑ คน (กลุ่มงานเชี่ยวชาญพิเศษ (ระดับสากล) ๑ คน)

๓.๓ อะไรคือข้อกำหนดพื้นฐานด้านการศึกษาสำหรับกลุ่มบุคลากร และพนักงานประเภทต่าง ๆ?

ประเภทบุคลากร	ข้อกำหนดพื้นฐานด้านการศึกษา
๑. ข้าราชการ	บัญชีมาตรฐานกำหนดตำแหน่ง ประกาศคณะกรรมการข้าราชการพลเรือน เรื่อง การจัดทำมาตรฐานกำหนดตำแหน่ง และจัดตำแหน่งข้าราชการพลเรือนสามัญ ของทุกส่วนราชการเข้าประเภทตำแหน่ง สายงาน และระดับตำแหน่งตามมาตรฐาน กำหนดตำแหน่ง ลงวันที่ ๑๑ ธันวาคม พ.ศ. ๒๕๕๑
๒. ลูกจ้างประจำ	คุณสมบัติเฉพาะตำแหน่ง ตามหนังสือกระทรวงการคลัง ด่วนที่สุด ที่ กค ๐๔๒๘/ว ๓๘ ลงวันที่ ๑ เมษายน ๒๕๕๓
๓. พนักงานราชการ	ประกาศคณะกรรมการบริหารพนักงานราชการ เรื่อง การกำหนดลักษณะงาน และคุณสมบัติเฉพาะของกลุ่มงานและการจัดทำกรอบอัตรากำลังพนักงานราชการ พ.ศ. ๒๕๕๔ และแก้ไขเพิ่มเติมถึงฉบับที่ ๓ พ.ศ. ๒๕๖๕ ประกาศคณะกรรมการ บริหารราชการ เรื่อง ค่าตอบแทนพนักงานราชการ ฉบับที่ ๙ พ.ศ. ๒๕๖๑ และแก้ไขเพิ่มเติม ถึงฉบับที่ ๑๐ พ.ศ. ๒๕๖๕

๓.๔ องค์ประกอบสำคัญที่ทำให้บุคลากรเหล่านี้มีส่วนร่วมในการทำงานเพื่อบรรลุพันธกิจ และวิสัยทัศน์ของส่วนราชการคืออะไร?

องค์ประกอบ	รายละเอียด
๑. ด้านบรรยากาศในการทำงานของบุคลากร	๑) ปรับปรุงสภาพแวดล้อมและสถานที่ทำงานให้สะอาดสวยงาม เป็นระเบียบ โดยคำนึงถึงสุขภาพอนามัยและความปลอดภัย ๒) จัดทำการตรวจสุขภาพประจำปีและเก็บข้อมูลสุขภาพบุคลากร รวมทั้งติดตามผลสุขภาพ เพื่อประเมินภาวะผิดปกติเบื้องต้น เพื่อหาสาเหตุป้องกันและรักษาได้ทันทั่วทั้ง ๓) ความสะดวกในการเข้าถึงสถานที่ทำงานของบุคลากร เช่น การจัดสถานที่ทำงาน ที่จอดรถ และอุปกรณ์ในการทำงานให้เพียงพอต่อบุคลากรทุกคน กิจกรรมเพื่อเสริมสร้างสุขภาพอนามัย มีผู้ยาสมาญประจำบ้านและกิจกรรม Happy Work Place ให้แก่บุคลากร ๔) มีการมอบรางวัลให้ปฏิบัติงานดีเด่น เสียสละ และทำคุณประโยชน์ให้กับกรมอุทยานแห่งชาติ สัตว์ป่า และพันธุ์พืช เช่น การมอบโล่รางวัล เกียรติบัตร และประกาศชมเชย ให้แก่ผู้ช่วยเหลือราชการ และการมอบเครื่องหมายเชิดชูเกียรติ สำหรับผู้ปฏิบัติงานช่วยเหลือทางด้านทรัพยากรธรรมชาติและสิ่งแวดล้อม เพื่อบำรุงขวัญกำลังใจให้แก่บุคลากร ๕) การเพิ่มค่าตอบแทนหรือเงินเดือน ตำแหน่งผู้พิทักษ์ป่า เพื่อช่วยค่าครองชีพและขวัญกำลังใจสำหรับงานเสี่ยงภัย
๒. ด้านความผูกพันของบุคลากรต่อองค์การ	๑) การดำเนินการตามแนวทาง HR Scorecard ผู้บริหารให้ความสำคัญกับผู้ปฏิบัติงาน สร้างความสัมพันธ์ที่ดีระหว่างผู้บังคับบัญชา ผู้ใต้บังคับบัญชา ๒) การจัดทำเส้นทางความก้าวหน้าในสายอาชีพ (career path) ของกรมอุทยานแห่งชาติ สัตว์ป่า และพันธุ์พืช ๓) มีกิจกรรมสร้างความผูกพันของบุคลากรภายในหน่วยงาน

๓.๕ ในการทำงานจำเป็นต้องมีข้อกำหนดด้านสุขภาพ ความปลอดภัย และความเสียหายของส่วนราชการอะไรบ้าง?

ข้อกำหนด	ความจำเป็น
๑. ด้านสุขภาพ	๑) ข้าราชการ พนักงานพิทักษ์ป่า และพนักงานดับไฟป่า ต้องผ่านการทดสอบสมรรถนะของร่างกายตามเกณฑ์ที่กรมฯ กำหนด โดยเทียบเคียงกับมาตรฐานของหน่วยงานอื่น เช่น กองทัพบก เป็นต้น เพื่อให้สามารถออกปฏิบัติงานลาดตระเวนป้องกันรักษาป่าได้ และเพื่อความปลอดภัยของชีวิตผู้ปฏิบัติงาน จะต้องมีการทดสอบสมรรถนะเป็นประจำทุกปี ๒) เจ้าหน้าที่ปฏิบัติงานศูนย์สายด่วนพิทักษ์ป่า ๑๓๖๒ และศูนย์สั่งการและติดตามสถานการณ์ไฟป่า ที่ปฏิบัติหน้าที่อยู่เวรในเวลาากลางคืน จะมีการสลับช่วงเวลาการปฏิบัติการสามารถพักผ่อนได้เพียงพอ โดยไม่ต้องปฏิบัติงานต่อเนื่องในช่วงเวลากลางวัน ๓) เจ้าหน้าที่ปฏิบัติงานใต้น้ำและเจ้าหน้าที่ปฏิบัติงานด้านกู้ภัยต้องผ่านการทดสอบสมรรถนะของร่างกายตามเกณฑ์ที่กรมฯ กำหนด เพื่อความปลอดภัยของชีวิตผู้ปฏิบัติงาน จะต้องมีการทดสอบสมรรถนะเป็นประจำทุกปี และรวมถึงมีการตรวจสุขภาพประจำปี
๒. ด้านความปลอดภัยและความเสี่ยงภัย	๑) เจ้าหน้าที่ปฏิบัติงานทางห้องปฏิบัติการ/ผู้เฝ้าระวังโรคระบาดใหม่ในสัตว์ปีกหรือโรคระบาดจากสัตว์สู่คน ต้องปฏิบัติตามมาตรฐานความปลอดภัยของกรมควบคุมโรค ๒) จัดหาเสื้อเกราะกันกระสุนให้หัวหน้าอุทยานแห่งชาติ พนักงานพิทักษ์ป่าและผู้ปฏิบัติงานออกลาดตระเวน ๓) จัดฝึกอบรมที่เกี่ยวข้องกับการปฏิบัติงาน



ข้อกำหนด	ความจำเป็น
	<ul style="list-style-type: none"><li>- การระวางตัวขณะปฏิบัติงานเผ่าระวางข้างป่า/สัตว์ป่า รวมถึงการผลักดันสัตว์คืนป่า</li><li>- การลาดตระเวน การจู่โจม การใช้อาวุธ กฎหมาย และระเบียบวิธีการทางกฎหมาย</li><li>- การสืบสวน สอบสวนอาชญากรรมการค้าสัตว์ป่าออนไลน์ ในเรื่องเกี่ยวกับความปลอดภัยในการแฝงตัวในการปฏิบัติหน้าที่ในภารกิจลับ และการล่อซื้อ</li><li>- การปฐมพยาบาลเบื้องต้น และการกู้ชีพแก่ผู้ปฏิบัติงานโดยสถาบันการแพทย์ฉุกเฉินแห่งชาติ (สพฉ.)</li><li>- เจ้าหน้าที่ปฏิบัติงานใต้น้ำ (นักดำน้ำ)</li><li>- เสริมสมรรถนะชุดปฏิบัติการพิเศษดับไฟป่า</li><li>- บุคลากรในหน่วยงานเข้าร่วมการอบรมหลักสูตรการป้องกันและระงับอัคคีภัยเบื้องต้น</li><li>- การปฏิบัติงานในด้านตรวจสัตว์ป่า เพื่อเพิ่มประสิทธิภาพในการป้องกันการลักลอบค้าสัตว์ป่าข้ามชาติ</li></ul> <p>๔) มีการถ่ายทอดให้ความรู้ ให้คำปรึกษาด้านกฎหมาย ระเบียบ เพื่อป้องกันมิให้เจ้าหน้าที่ปฏิบัติหน้าที่โดยมิชอบ เพื่อป้องกันการถูกร้องเรียน/ถูกฟ้องร้องอันเนื่องมาจากการปฏิบัติงานในหน้าที่ตามกฎหมาย</p> <p>๕) มีหลักเกณฑ์การสงเคราะห์ช่วยเหลือเจ้าหน้าที่ ที่ประสบอันตรายในการปฏิบัติหน้าที่</p> <p>๖) มีหน่วยงานที่ให้การช่วยเหลือแก่เจ้าหน้าที่พิทักษ์ป่าที่ได้รับบาดเจ็บ หรือเสียชีวิตจากการปฏิบัติงาน ได้แก่</p> <ul style="list-style-type: none"><li>- กองทุนสวัสดิการกรมอุทยานแห่งชาติ สัตว์ป่า และพันธุ์พืช</li><li>- สำนักอุทยานแห่งชาติ</li><li>- สำนักอนุรักษ์สัตว์ป่า</li><li>- กองทุนสวัสดิการกระทรวงทรัพยากรธรรมชาติและสิ่งแวดล้อม</li><li>- สหกรณ์ออมทรัพย์กรมป่าไม้ จำกัด</li><li>- มูลนิธิพิทักษ์อุทยานแห่งชาติเขาใหญ่</li><li>- มูลนิธิสืบนาคะเสถียร</li><li>- มูลนิธิผู้พิทักษ์ป่าและรักษาทะเล</li><li>- สมาคมอุทยานแห่งชาติ</li></ul> <p>๗) มีกองทุนไฟป่า เพื่อช่วยเหลือผู้ที่ได้รับมอบหมายหรือปฏิบัติงานช่วยเหลือเจ้าหน้าที่ในการปฏิบัติงานดับไฟป่า ที่ได้รับอันตราย หรือเสียชีวิตจากการปฏิบัติงานดับไฟป่า</p> <p>๘) มีกองทุนช่วยเหลือเจ้าหน้าที่ประจำด้านตรวจสัตว์ป่า</p> <p>๙) การปฏิบัติงานลาดตระเวนตรวจตราป้องกันและปราบปรามการกระทำผิดกฎหมายป่าไม้และสัตว์ป่าในพื้นที่ป่าอนุรักษ์ จำเป็นต้องมีเครื่องมือและอุปกรณ์ในการปฏิบัติงานที่เหมาะสมและเพียงพอ เช่น อาวุธปืนพร้อมเครื่องกระสุน เครื่องมือและอุปกรณ์ในการดำรงชีพในป่า และในกรณีเจ้าหน้าที่ได้รับบาดเจ็บหรือเสียชีวิตจากการปฏิบัติงานควรมีการคุ้มครองโดยการทำประกันภัยให้กับข้าราชการ และพนักงานที่ปฏิบัติงานในภารกิจที่เสี่ยงภัยในพื้นที่อันตรายที่มีความเสี่ยงมากกว่างานปกติทั่วไป</p> <p>๑๐) มีการพิจารณาความดี ความชอบ เป็นกรณีพิเศษหากทุพพลภาพหรือเสียชีวิต</p>

ข้อกำหนด	ความจำเป็น
	<p>๑๑) การแต่งตั้งเจ้าหน้าที่เป็นเวรตรวจตราควบคุมแผนป้องกันอัคคีภัย เพื่อความปลอดภัยแก่สถานที่ราชการ</p> <p>๑๒) เจ้าหน้าที่ต้องเพิ่มความระมัดระวังในการปฏิบัติงาน กรณีที่หน่วยงานในพื้นที่บางแห่งอยู่ห่างไกลทุรกันดาร และติดแนวชายแดน โดยเฉพาะอย่างยิ่ง ๓ จังหวัดชายแดนภาคใต้ ซึ่งยังเป็นพื้นที่ที่มีการก่อความไม่สงบอย่างต่อเนื่อง</p> <p>๑๓) การจัดทำแผนบริหารจัดการความเสี่ยงด้านเทคโนโลยีสารสนเทศและการสื่อสาร</p> <p>๑๔) การจัดทำแผนรองรับสถานการณ์ฉุกเฉินที่อาจเกิดขึ้นกับระบบเทคโนโลยีสารสนเทศ (IT Contingency plan)</p> <p>๑๕) การซ้อมแผนรองรับสถานการณ์ฉุกเฉินที่อาจเกิดขึ้นกับระบบเทคโนโลยีสารสนเทศ (IT Contingency plan)</p> <p>๑๖) มีแผนดำเนินธุรกิจอย่างต่อเนื่อง สำหรับการบริหารความพร้อมต่อสภาวะวิกฤต (Business Continuity Plan : BCP)</p> <p>๑๗) จัดประชุมหรือซักซ้อมการปฏิบัติงานสำหรับเจ้าหน้าที่ที่ปฏิบัติงานแก้ไขปัญหาสัตว์ป่า (การผลักดันช้างป่ากลับคืนสู่พื้นที่ป่าอนุรักษ์)</p> <p>๑๘) เจ้าหน้าที่ผู้ปฏิบัติงานห้องปฏิบัติการนิติวิทยาศาสตร์สัตว์ป่า ต้องปฏิบัติตามขั้นตอนการปฏิบัติงานมาตรฐาน (SOP) ความปลอดภัยทางชีวภาพ</p>

๓.๖ ประเด็นการเปลี่ยนแปลงด้านบุคลากรที่สำคัญคืออะไร? พื้นฐานของบุคลากรที่มีผลต่อการวางแผนการพัฒนาและการสร้างขีดความสามารถในการเป็นองค์กรสมรรถนะสูงมีอะไรบ้าง

การเปลี่ยนแปลงด้านบุคลากรที่มีผลต่อการวางแผน	การพัฒนาบุคลากรเพื่อสร้างความสามารถในการเป็นองค์กรสมรรถนะสูง
<p>๑. การไปช่วยปฏิบัติราชการ การโอนย้ายไปหน่วยงานอื่น และมอบหมายให้ไปปฏิบัติราชการต่างสังกัด (ภายในกรม)</p> <p>๒. มาตรการบริหารจัดการกำลังคนภาครัฐ</p> <p>๓. การปรับเปลี่ยนรูปแบบการจ้างงานบุคลากรช่วยปฏิบัติงาน</p> <p>๔. การลาออก เสียชีวิต และการพ้นจากราชการของบุคลากร</p> <p>๕. การหมุนเวียนงานของข้าราชการบรรจุใหม่/ข้าราชการผู้มีผลสัมฤทธิ์สูง (HiPPS)</p>	<p>๑. การเข้าสู่โครงการพัฒนาระบบข้าราชการผู้มีผลสัมฤทธิ์สูง (HiPPS)</p> <p>๒. การอนุญาตให้ลาไปฝึกอบรม และศึกษาต่อทั้งภายในประเทศและต่างประเทศ</p> <p>๓. การพัฒนาสมรรถนะหลักของบุคลากรให้สอดคล้องกับตำแหน่ง</p> <p>๔. การสนับสนุนบุคลากรเข้าร่วมการประชุมระดับนานาชาติ เพื่อเพิ่มวิสัยทัศน์ แลกเปลี่ยนประสบการณ์ และสร้างเครือข่าย</p> <p>๕. การส่งเสริมให้บุคลากรเข้าร่วมการฝึกอบรม</p>

(๔) สิ้นทรัพย์

๔.๑ ส่วนราชการมีอาคารสถานที่ เทคโนโลยี และอุปกรณ์ที่สำคัญอะไรบ้าง

๔.๒ ระบุความสำคัญของเทคโนโลยีและอุปกรณ์ที่มีและที่ใช้อยู่สนับสนุนการดำเนินการและการให้บริการ?

**๑. อนุรักษ์ คุ้มครอง และฟื้นฟูทรัพยากรป่าไม้และสัตว์ป่า**

อาคารสถานที่	การให้บริการ	เทคโนโลยี	ความสำคัญของเทคโนโลยี
๑) ศูนย์ช่วยเหลือสัตว์ป่า ๒) ศูนย์สั่งการและติดตามสถานการณ์ไฟป่าและหมอกควัน (War Room) ๓) ศูนย์ควบคุมมาตรฐานการลาดตระเวนเชิงคุณภาพ (Smart Patrol)	๑) การเฝ้าระวังช้างป่าด้วยระบบเตือนภัยล่วงหน้า (Elephant Smart Early Warning System) ๒) ประสานงานการช่วยเหลือสัตว์ป่า พลัดหลง รับแจ้งเหตุ/ข่าวสาร ๓) รายงานจุดความร้อน (Hotspot) ๔) ภัยคุกคามต่อทรัพยากรป่าไม้ ๕) รับ เคลื่อนย้าย กักกันโรค ตรวจสอบสุขภาพ รักษาโรค และฟื้นฟูสุขภาพสัตว์ป่าที่ถูกทอดทิ้ง พลัดหลง บาดเจ็บ และสัตว์ป่า ๖) รายงานพื้นที่และจุดเสี่ยงที่จะเกิดไฟป่า ๗) พัฒนามาตรฐานระบบลาดตระเวนเชิงคุณภาพในพื้นที่ป่าอนุรักษ์ ประสานงานและติดตามประเมินผลการดำเนินงานของเจ้าหน้าที่ให้เป็นไปตามมาตรฐาน ส่งเสริม สนับสนุนกิจกรรมในการสร้างเสริมประสิทธิภาพการลาดตระเวน รวมทั้งรวบรวม วิเคราะห์ และรายงานผลการดำเนินงาน	๑) ระบบติดตามสัตว์ป่า (Camera Trap) ๒) ระบบเตือนภัยล่วงหน้า (Early Warning) ๓) การตรวจหาไฟด้วยดาวเทียม Suomi NPP - VIIRS) ๔) ระบบการพยากรณ์ระดับชั้นอันตรายจากไฟป่า (Fire Danger Rating System : FDRS) ๕) ระบบลาดตระเวนเชิงคุณภาพ (SMART Patrol) ๖) ระบบเฝ้าระวังและต่อต้านการกระทำผิดด้านทรัพยากรป่าไม้ (Network centric Anti-Poaching system : NCAPs) ๗) GPS Collar ๘) Drone (โดรน) อากาศยานไร้คนขับ	ใช้สนับสนุนงานการติดตาม เฝ้าระวังสัตว์ป่า และกระทำความผิดด้านการป่าไม้และสัตว์ป่า - ประเมินความหนาแน่นและติดตามการเปลี่ยนแปลงลักษณะของประชากรสัตว์ป่า - เฝ้าระวังสัตว์ป่าออกนอกพื้นที่ป่าอนุรักษ์ - ตรวจสอบ ค้นหา และติดตามไฟป่า - พยากรณ์ล่วงหน้าสำหรับดัชนีความรุนแรงของไฟและดัชนีการติดไฟ - เพิ่มศักยภาพในการป้องกันปราบปรามและจัดการพื้นที่อนุรักษ์ - การวางแผน จัดการ ดูแลและป้องกันทรัพยากรป่าไม้ - ใช้ต่อต้านการกระทำผิด ลดการสูญเสียทรัพยากรป่าไม้ สัตว์ป่า - ติดตามการเคลื่อนที่และพฤติกรรมของช้างป่า

๒. วิจัย พัฒนา และให้บริการด้านวิชาการ

อาคารสถานที่	การให้บริการ	เทคโนโลยี	ความสำคัญของเทคโนโลยี
<p>๑) ศูนย์วิจัยและพัฒนาอนุรักษ์ธรรมชาติและสัตว์ป่า ๒) ศูนย์ศึกษาการพัฒนาการอนุรักษ์ต้นน้ำ ๓) ศูนย์การเรียนรู้ตามแนวพระราชดำริ ๔) ศูนย์ฝึกอบรม ๕) ศูนย์ข้อมูลข่าวสาร ๖) ศูนย์ขับเคลื่อนและเรียนรู้การเปลี่ยนแปลงสภาพภูมิอากาศภาคป่าไม้ ๗) ศูนย์ปฏิบัติการนิติวิทยาศาสตร์สัตว์ป่า</p>	<p>๑) สำรวจ ติดตามการเปลี่ยนแปลง ประเมินสถานภาพทรัพยากรในอุทยานแห่งชาติ และวนอุทยาน ๒) ประเมินผลกระทบจากการใช้ประโยชน์พื้นที่และการให้บริการด้านนันทนาการของอุทยานแห่งชาติและวนอุทยาน ๓) ศึกษา วิจัย พัฒนาแนวทางในการอนุรักษ์และฟื้นฟูระบบนิเวศลุ่มน้ำในพื้นที่ป่าอนุรักษ์แบบบูรณาการ ๔) ให้บริการด้านความรู้ การศึกษาดูงาน และสถานที่สำหรับจัดอบรม ๕) ตรวจสอบพิสูจน์พันธุ์กรรมและสัณฐานวิทยาของสัตว์ป่าและซากสัตว์ป่าของกลาง ๖) บริการสารสนเทศ/บริการข้อมูลด้านการวิจัย</p>	<p>๑) ระบบฐานข้อมูลความหลากหลายทางชีวภาพ ๒) ระบบข้อมูลสารสนเทศ วิจัย และนวัตกรรมแห่งชาติ (National Research and Innovation Information System : NRIIS) ๓) แอปพลิเคชัน Thai Plant Names ๔) ระบบสนับสนุนการตัดสินใจ (Business Intelligence) ๕) เว็บไซต์กรมฯ <a href="https://www.dnp.go.th">https://www.dnp.go.th</a> ๖) เว็บไซต์ <a href="https://www.dnp.go.th/otec/">https://www.dnp.go.th/otec/</a></p>	<p>ใช้สนับสนุนงานด้านการวิจัย พัฒนา และจัดการองค์ความรู้ - อนุญาตให้เข้าร่วมทำการศึกษาหรือวิจัยทางวิชาการในพื้นที่ป่าอนุรักษ์ - ฐานข้อมูลเพื่อการศึกษาค้นคว้า - ให้บริการข้อมูล - นำเสนอข้อมูลสู่สาธารณชน</p>

๓. บริหารจัดการทรัพยากรป่าไม้และสัตว์ป่า โดยการมีส่วนร่วมบนพื้นฐานเทคโนโลยีที่เหมาะสม

อาคารสถานที่	การให้บริการ	เทคโนโลยี	ความสำคัญของเทคโนโลยี
<p>๑) ศูนย์ปฏิบัติการภูมิสารสนเทศ (สุราษฎร์ธานี/อุบลราชธานี/ตาก/เชียงใหม่/สงขลา/ขอนแก่น/พิษณุโลก/เชียงราย/แพร่)</p> <p>๒) ศูนย์ศึกษาและวิจัยอุทยานแห่งชาติทางทะเล</p> <p>๓) ดำเนินตรวจสอบสัตว์ป่า</p>	<p>๑) สนับสนุนการวิเคราะห์ข้อมูลเชิงพื้นที่เพื่อพัฒนาฐานข้อมูลด้านภูมิสารสนเทศ</p> <p>๒) ศึกษา สำรวจ วิจัย พัฒนานวัตกรรมในการจัดการอุทยานแห่งชาติทางทะเล</p> <p>๓) แหล่งศึกษาวิจัย ศึกษาดูงาน นันทนาการและการท่องเที่ยว</p> <p>๔) การขออนุญาตเกี่ยวกับสัตว์ป่า ควบคุมการขออนุญาตนำเข้า - ส่งออก และนำผ่านสัตว์ป่าต่างประเทศ</p> <p>๕) การขออนุญาตครอบครอง และค้างาช้าง ตรวจสอบชนิดพันธุ์ในบัญชีไซเตส</p> <p>๖) ควบคุมและตรวจสอบการนำเข้า ส่งออก นำผ่าน หรือนำเคลื่อนที่เพื่อการค้า ซึ่งสัตว์ป่า ซากของสัตว์ป่า และผลิตภัณฑ์ที่ทำจากซากของสัตว์ป่า</p> <p>๗) การขออนุญาตนำเข้า - ส่งออกสัตว์ป่าผ่านอินเทอร์เน็ต (CITES)</p>	<p>๑) ระบบสารสนเทศภูมิศาสตร์ (GIS)</p> <p>๒) ระบบฐานข้อมูลเพื่อการตัดสินใจการบริหารจัดการอุทยานแห่งชาติ</p> <p>๓) ระบบเชื่อมโยงข้อมูลการออกใบอนุญาตแบบ NSW (National Single Window)</p> <p>๔) ระบบการอนุญาตนำเข้า - ส่งออกซึ่งสัตว์ป่า ซากสัตว์ป่า และผลิตภัณฑ์จากซากสัตว์ป่าผ่านระบบอิเล็กทรอนิกส์</p> <p>๕) ระบบ e-Service การบริหารจัดการสัตว์ป่า ควบคุมที่มีใช้สัตว์ป่าคุ้มครอง ตามมาตรา ๑๙</p> <p>๖) ระบบการจัดการงาช้างภายในประเทศ</p>	<p>ใช้สนับสนุนงานด้านการบริหารจัดการทรัพยากรป่าไม้และสัตว์ป่า ภายใต้บริบทการเปลี่ยนแปลง</p> <ul style="list-style-type: none"> <li>- การบริการเชื่อมโยงข้อมูลหน่วยงานภาครัฐและภาคธุรกิจ สำหรับการนำเข้า ส่งออก และโลจิสติกส์รองรับการเชื่อมโยงข้อมูลระหว่างประเทศ</li> <li>- ตรวจสอบพื้นที่ และติดตามการเปลี่ยนแปลงของพื้นที่ป่าอนุรักษ์</li> <li>- สนับสนุนข้อมูลให้กับผู้บริหาร</li> <li>- การเชื่อมโยงข้อมูลแบบบูรณาการ เพื่อให้บริการแบบเบ็ดเสร็จ</li> <li>- การบริหารจัดการเกี่ยวกับการครอบครองสัตว์ป่าคุ้มครอง หรือซากสัตว์ป่าคุ้มครอง</li> <li>- อำนวยความสะดวกในการจัดการงาช้างภายในประเทศ</li> </ul>

**๔. ส่งเสริมการใช้ประโยชน์จากทรัพยากรธรรมชาติอย่างสมดุลและยั่งยืน**

อาคารสถานที่	การให้บริการ	เทคโนโลยี	ความสำคัญของเทคโนโลยี
๑) ศูนย์วิจัยและพัฒนานวัตกรรมอุทยานแห่งชาติ ๒) ศูนย์ศึกษาการพัฒนาการอนุรักษ์ต้นน้ำ ๓) ศูนย์การเรียนรู้ตามแนวพระราชดำริ ๔) ศูนย์ข้อมูลข่าวสาร ๕) ศูนย์ราชการสะตอกกรมอุทยานแห่งชาติ สัตว์ป่า และพันธุ์พืช ๖) ศูนย์ฝึกอบรม ๗) อาคารกริต สามะพุทธิ สำนักวิจัยการอนุรักษ์ป่าไม้ และพันธุ์พืช	๑) การรับเรื่องร้องเรียน ๒) การจองที่พักและบริการ ๓) อำนวยความสะดวกในการท่องเที่ยวและศึกษาคหาความรู้ในอุทยานแห่งชาติ ๔) กำกับดูแลความปลอดภัยด้านต่าง ๆ	๑) ระบบรับเรื่องร้องเรียน <a href="http://portal.dnp.go.th/Auth/login">http://portal.dnp.go.th/Auth/login</a> ๒) ร้องเรียนทาง <a href="mailto:complain@dnp.mail.go.th">complain@dnp.mail.go.th</a> และ <a href="mailto:complain_dnp@hotmail.com">complain_dnp@hotmail.com</a> ๓) ระบบการจองที่พักและบริการออนไลน์ ๔) เครื่องจำหน่ายบัตรค่าบริการอัตโนมัติ ๕) ระบบการซื้อตั๋วออนไลน์ (E-Ticket) ผ่านแอปพลิเคชัน QueQ ๖) ระบบคำขออนุญาตเพื่อการถ่ายทำภาพยนตร์ วิดีทัศน์ สารคดี หรือถ่ายภาพในอุทยานแห่งชาติ และวนอุทยาน ทางออนไลน์ ( <a href="https://ict1.dnp.go.th/npmovie/register.php">https://ict1.dnp.go.th/npmovie/register.php</a> ) ๗) ระบบการขออนุญาตเข้าไปถ่ายทำภาพยนตร์ วิดีทัศน์ หรือสารคดี การถ่ายภาพในอุทยานแห่งชาติ กรณียื่นขออนุญาตที่ส่วนกลางเฉพาะของไทยทางออนไลน์ ผ่าน Biz Portal ( <a href="http://Bizportal.go.th">Bizportal.go.th</a> ) ๘) การใช้ Application Google Maps เพื่อนำทางนักท่องเที่ยวไปบ้านพักอุทยานแห่งชาติตามโครงการ "Take a Rest"	ส่งเสริมการใช้ประโยชน์ทรัพยากรธรรมชาติ อย่างเหมาะสม - อำนวยความสะดวกให้กับผู้รับบริการ - รวบรวมข้อมูล

หมายเหตุ : ๑. สินทรัพย์ที่สนับสนุนการดำเนินงานจะอยู่ในภาคผนวก  
 ๒. วิเคราะห์สินทรัพย์ที่เหมาะสมกับภารกิจให้เกิดผลสัมฤทธิ์ทันต่อสถานการณ์ในอนาคต

(๕) กฎหมาย กฎระเบียบ และข้อบังคับ

๕.๑ ส่วนราชการดำเนินการภายใต้สภาพแวดล้อมด้านกฎหมาย กฎระเบียบ และข้อบังคับที่สำคัญอะไรบ้าง?

กฎหมาย กฎระเบียบ ข้อบังคับ	เนื้อหาสาระสำคัญของกฎหมาย กฎระเบียบ ข้อบังคับ	ส่วนราชการ ที่เป็นผู้รักษาการ ตามกฎหมาย
๑. พระราชบัญญัติ อุทยานแห่งชาติ พ.ศ. ๒๕๖๒	<ul style="list-style-type: none"><li>- การกำหนด การขยาย การเพิกถอน พื้นที่อุทยานแห่งชาติ วนอุทยาน สวนพฤกษศาสตร์ และสวนรุกขชาติ ต้องจัดให้มีการ รับฟังความคิดเห็นและการมีส่วนร่วมของผู้มีส่วนได้เสีย ชุมชนที่เกี่ยวข้อง และประชาชน</li><li>- การคุ้มครอง บำรุง ดูแล และรักษาอุทยานแห่งชาติ โดยกำหนดแผนการบริหารจัดการอุทยานแห่งชาติ ข้อห้าม กระทำการในอุทยานแห่งชาติ ข้อปฏิบัติในการเข้าไปในอุทยาน แห่งชาติ การนำหรือปล่อยสัตว์เข้าไปในอุทยานแห่งชาติ</li><li>- อำนาจของพนักงานเจ้าหน้าที่ในการอนุญาตให้บุคคล กระทำการในอุทยานแห่งชาติ อำนาจของพนักงานเจ้าหน้าที่ ในการกระทำการในอุทยานแห่งชาติ</li><li>- กำหนดการเรียกเก็บเงินค่าบริการหรือค่าตอบแทน การใช้ จ่ายเงินเพื่อการอนุรักษ์ ป่าไม้ และบำรุงรักษาอุทยานแห่งชาติ วนอุทยาน สวนพฤกษศาสตร์ หรือสวนรุกขชาติ</li><li>- กำหนดแนวทางการช่วยเหลือประชาชนที่ไม่มีที่ดินทำกินและ ได้อยู่อาศัยหรือทำกินในอุทยานแห่งชาติ ภายใต้กรอบเวลา ตามมติคณะรัฐมนตรี เมื่อวันที่ ๓๐ มิถุนายน ๒๕๔๑ เรื่อง การแก้ไขปัญหาที่ดินในพื้นที่ป่าไม้ และคำสั่งคณะกรรมการ ความสงบแห่งชาติ ที่ ๖๖/๒๕๕๗ เรื่อง เพิ่มเติมหน่วยงาน สำหรับการปราบปราม หยุดยั้งการบุกรุกทำลายทรัพยากรป่าไม้ และนโยบายการปฏิบัติงานเป็นการชั่วคราวในสถานการณ์ ปัจจุบัน ลงวันที่ ๑๗ มิถุนายน พ.ศ. ๒๕๕๗ ภายใต้หลักเกณฑ์ วิธีการ และเงื่อนไข การอยู่อาศัยและทำกิน ภายใต้โครงการ เกี่ยวกับการอนุรักษ์และดูแลรักษาทรัพยากรธรรมชาติ ภายในอุทยานแห่งชาติที่มีมาก่อนวันที่กฎหมายใหม่ใช้บังคับ ให้สามารถอยู่อาศัยหรือทำกินและสามารถดำรงชีพได้ อย่างปกติสุข ผู้นั้นไม่ต้องรับโทษ</li><li>- กำหนดแนวทางเพื่อแก้ไขปัญหาการดำรงชีพตามวิถีชุมชน หรือวิถีชีวิตดั้งเดิมที่อยู่โดยรอบบริเวณอุทยานแห่งชาติ ให้สามารถเก็บหาหรือใช้ประโยชน์จากทรัพยากรธรรมชาติ ที่สามารถเกิดใหม่ทดแทนได้ตามฤดูกาล โดยไม่ส่งผลกระทบต่อ สภาพธรรมชาติ สัตว์ป่า ความหลากหลายทางชีวภาพ และระบบนิเวศ</li></ul>	กรมอุทยานแห่งชาติ สัตว์ป่า และพันธุ์พืช

กฎหมาย กฎระเบียบ ข้อบังคับ	เนื้อหาสาระสำคัญของกฎหมาย กฎระเบียบ ข้อบังคับ	ส่วนราชการ ที่เป็นผู้รักษาการ ตามกฎหมาย
๒. พระราชบัญญัติ สงวนและคุ้มครอง สัตว์ป่า พ.ศ. ๒๕๖๒	<ul style="list-style-type: none"><li>- กำหนดสัตว์ป่า ออกเป็น ๔ ประเภท คือ สัตว์ป่าสงวน สัตว์ป่าคุ้มครอง สัตว์ป่าคุ้มครองที่เพาะพันธุ์ได้ และสัตว์ป่าควบคุม</li><li>- กำหนดมาตรการในการคุ้มครองสัตว์ป่า การควบคุม การครอบครองสัตว์ป่า การนำเข้า ส่งออก หรือนำผ่านสัตว์ป่าสงวน สัตว์ป่าคุ้มครอง สัตว์ป่าคุ้มครองที่เพาะพันธุ์ได้ สัตว์ป่าควบคุม ซากสัตว์ป่าดังก้าว หรือผลิตภัณฑ์จากซากสัตว์ป่าดังก้าว ที่ผ่านด่านตรวจสัตว์ป่าให้เป็นไปตามกฎหมาย</li><li>- กำหนดกระบวนการขอจัดตั้งและประกอบกิจการสวนสัตว์ และมาตรฐานการจัดการสวนสัตว์ การควบคุมดูแลผู้รับใบอนุญาต ในระหว่างประกอบกิจการสวนสัตว์</li><li>- การกำหนด การขยาย การเพิกถอนเขตรักษาพันธุ์สัตว์ป่า พื้นที่เตรียมการกำหนดเป็นเขตรักษาพันธุ์สัตว์ป่า เขตห้ามล่าสัตว์ป่า</li><li>- กำหนดมาตรการในการคุ้มครองดูแล แผนการอนุรักษ์ และคุ้มครองพื้นที่ ข้อห้ามเข้าไป ข้อห้ามกระทำการ เขตรักษาพันธุ์สัตว์ป่า และเขตห้ามล่าสัตว์ป่า</li><li>- อำนาจของพนักงานเจ้าหน้าที่ในการอนุญาตให้กระทำการ ในเขตรักษาพันธุ์สัตว์ป่าและเขตห้ามล่าสัตว์ป่า</li><li>- การเรียกเก็บเงินค่าบริการหรือค่าตอบแทน การใช้จ่ายเงิน เพื่อการอนุรักษ์ พืชพันธุ์ และบำรุงเขตรักษาพันธุ์สัตว์ป่าหรือเขตห้ามล่าสัตว์ป่า</li><li>- กำหนดแนวทางการช่วยเหลือประชาชนที่ไม่มีที่ดินทำกิน และได้อยู่อาศัยหรือทำกินในอุทยานแห่งชาติ ภายใต้กรอบเวลา ตามมติคณะรัฐมนตรี เมื่อวันที่ ๓๐ มิถุนายน ๒๕๔๑ เรื่อง การแก้ไขปัญหาที่ดินในพื้นที่ป่าไม้ และคำสั่งคณะกรรมการสงวนแห่งชาติ ที่ ๖๖/๒๕๕๗ เรื่อง เพิ่มเติมหน่วยงาน สำหรับการปราบปราม หยุดยั้งการบุกรุกทำลายทรัพยากรป่าไม้ และนโยบายการปฏิบัติงานเป็นการชั่วคราวในสถานการณ์ ปัจจุบัน ลงวันที่ ๑๗ มิถุนายน พ.ศ. ๒๕๕๗ ภายใต้หลักเกณฑ์ วิธีการ และเงื่อนไข การอยู่อาศัยและทำกิน ภายใต้โครงการ เกี่ยวกับการอนุรักษ์และดูแลรักษาทรัพยากรธรรมชาติ ภายในอุทยานแห่งชาติที่มีมาก่อนวันที่กฎหมายใหม่ใช้บังคับ ให้สามารถอยู่อาศัยหรือทำกินและสามารถดำรงชีพได้ อย่างปกติสุข ผู้นั้นไม่ต้องรับโทษ</li></ul>	กรมอุทยานแห่งชาติ สัตว์ป่า และพันธุ์พืช



กฎหมาย กฎระเบียบ ข้อบังคับ	เนื้อหาสาระสำคัญของกฎหมาย กฎระเบียบ ข้อบังคับ	ส่วนราชการ ที่เป็นผู้รักษาการ ตามกฎหมาย
๓. พระราชบัญญัติ งาช้าง พ.ศ. ๒๕๕๘	เพื่อควบคุมการค้า การครอบครอง การนำเข้า การส่งออกและ การนำผ่านซึ่งงาช้างหรือผลิตภัณฑ์ที่ทำจากงาช้างตามกฎหมาย ว่าด้วยสัตว์พาหนะ และป้องกันการนำช้างป่าตามกฎหมายว่าด้วย การสงวนและคุ้มครองสัตว์ป่ามาสวมสิทธิ์และจดทะเบียน เป็นสัตว์พาหนะเพื่อตัดงาช้าง รวมถึงการลักลอบนำเข้างาช้าง แอฟริกา เพื่อนำมาค้าหรือแปรรูปเป็นผลิตภัณฑ์ที่ทำจากงาช้าง มิให้ปะปนกับงาช้างตามกฎหมายว่าด้วยสัตว์พาหนะ	กรมอุทยานแห่งชาติ สัตว์ป่า และพันธุ์พืช

หมายเหตุ : กฎหมาย กฎระเบียบ ข้อบังคับที่เป็นส่วนสนับสนุนการดำเนินงานจะอยู่ในส่วนภาคผนวก

๕.๒ กฎหมายและกฎระเบียบอะไรที่มีอยู่และเอื้อให้ส่วนราชการทำงานอย่างมีความคล่องตัว และตอบสนอง  
การเปลี่ยนแปลงอย่างมีประสิทธิภาพ

กฎหมาย กฎระเบียบ ข้อบังคับ	เนื้อหาสาระสำคัญของกฎหมาย กฎระเบียบ ข้อบังคับ	ส่วนราชการ ที่เป็นผู้รักษาการ ตามกฎหมาย
๑. พระราชกฤษฎีกากำหนด โครงการอนุรักษ์และดูแลรักษา ทรัพยากรธรรมชาติภายใน อุทยานแห่งชาติตามมาตรา ๖๔ แห่งพระราชบัญญัติอุทยาน แห่งชาติ พ.ศ. ๒๕๖๒ พ.ศ. ๒๕๖๗	กำหนดหลักเกณฑ์การพิจารณาคุณสมบัติของบุคคลที่อยู่ อาศัยหรือทำกินในชุมชนภายใต้โครงการอนุรักษ์และ ดูแลรักษาทรัพยากรธรรมชาติภายในอุทยานแห่งชาติ หน้าที่ของบุคคลที่อยู่อาศัยหรือทำกินในชุมชนในการ อนุรักษ์ ป่าไม้ ดูแลรักษาทรัพยากรธรรมชาติ ระบบนิเวศ และความหลากหลายทางชีวภาพภายในเขตพื้นที่ดำเนิน โครงการ หลักเกณฑ์ วิธีการ และเงื่อนไขการอยู่อาศัย หรือทำกิน และการสิ้นสุดการอยู่อาศัยหรือทำกิน และ มาตรการในการกำกับดูแล การติดตาม และการ ประเมินผลการดำเนินโครงการ โดยมีแผนที่แสดงแนวเขต โครงการจำนวน ๔ อุทยานแห่งชาติ ได้แก่ อุทยานแห่งชาติ น้ำหนาว อุทยานแห่งชาติเขาคิซมัญญ์ อุทยานแห่งชาติ เขาสิบห้าชั้น และอุทยานแห่งชาติตาเดหมอก	กรมอุทยานแห่งชาติ สัตว์ป่า และพันธุ์พืช
๒. พระราชกฤษฎีกากำหนดให้ สัตว์ป่าบางชนิดเป็นสัตว์ป่า สงวน พ.ศ. ๒๕๖๗ (มาตรา ๖)	กำหนดสัตว์ป่าสงวนเพิ่มเติม จำนวน ๒ ชนิด คือ วาฬสีน้ำเงิน ( <i>Balaenoptea musculus</i> ) และนกกินหิน ( <i>Rhinoplax vigil</i> )	กรมอุทยานแห่งชาติ สัตว์ป่า และพันธุ์พืช

กฎหมาย กฎระเบียบ ข้อบังคับ	เนื้อหาสาระสำคัญของกฎหมาย กฎระเบียบ ข้อบังคับ	ส่วนราชการ ที่เป็นผู้รักษาการ ตามกฎหมาย
๓. พระราชกฤษฎีกากำหนด โครงการอนุรักษ์และดูแลรักษา ทรัพยากรธรรมชาติภายในเขต รักษาพันธุ์สัตว์ป่าหรือเขตห้าม ล่าสัตว์ป่าตามมาตรา ๑๒๑ แห่งพระราชบัญญัติสงวนและ คุ้มครองสัตว์ป่า พ.ศ. ๒๕๖๒ พ.ศ. ๒๕๖๗	กำหนดหลักเกณฑ์การพิจารณาคุณสมบัติของบุคคล ที่อยู่อาศัยหรือทำกินในชุมชนภายใต้โครงการอนุรักษ์ และดูแลรักษาทรัพยากรธรรมชาติภายในเขตรักษาพันธุ์ สัตว์ป่าหรือเขตห้ามล่าสัตว์ป่า หน้าที่ของบุคคลที่อยู่ อาศัยหรือทำกินในชุมชนในการอนุรักษ์ ป่าชุมชน ดูแลรักษา ทรัพยากรธรรมชาติ ระบบนิเวศ และความหลากหลาย ทางชีวภาพภายในเขตพื้นที่ดำเนินโครงการ หลักเกณฑ์ วิธีการ และเงื่อนไขการอยู่อาศัยหรือทำกิน และการ สิ้นสุดการอยู่อาศัยหรือทำกิน และมาตรการในการกำกับ ดูแล การติดตาม และการประเมินผลการดำเนินโครงการ โดยมีแผนที่แสดงแนวเขตโครงการจำนวน ๒ แห่ง คือ เขตรักษาพันธุ์สัตว์ป่าภูผาแดง และเขตห้ามล่าสัตว์ป่า เขื่อนป่าสักชลสิทธิ์	กรมอุทยานแห่งชาติ สัตว์ป่า และพันธุ์พืช
๔. ระเบียบกรมอุทยานแห่งชาติ สัตว์ป่า และพันธุ์พืช ว่าด้วย การปฏิบัติการของพนักงาน เจ้าหน้าที่ในอุทยานแห่งชาติ วนอุทยาน สวนพฤกษศาสตร์ และสวนรุกขชาติ พ.ศ. ๒๕๖๔ (มาตรา ๒๓ วรรคสอง และมาตรา ๒๘)	กำหนดหลักเกณฑ์การปฏิบัติการของพนักงานเจ้าหน้าที่ เพื่อประโยชน์ในการคุ้มครอง ดูแลรักษา หรือบำรุง อุทยานแห่งชาติ หรือการสำรวจ การศึกษา การวิจัย หรือการทดลองทางวิชาการ หรือเพื่ออำนวยความสะดวก ในการทัศนศึกษาหรือการพักผ่อนเป็นการชั่วคราวหรือ เพื่ออำนวยความสะดวกปลอดภัยหรือให้ความรู้แก่ประชาชน โดยทั่วไปในอุทยานแห่งชาติ ให้พนักงานเจ้าหน้าที่ กระทำการได้ โดยไม่เป็นความผิดตามมาตรา ๑๙ แห่งพระราชบัญญัติอุทยานแห่งชาติ พ.ศ. ๒๕๖๒	กรมอุทยานแห่งชาติ สัตว์ป่า และพันธุ์พืช
๕. ระเบียบกรมอุทยานแห่งชาติ สัตว์ป่า และพันธุ์พืช ว่าด้วย การปฏิบัติการของพนักงาน เจ้าหน้าที่ภายในเขตรักษา พันธุ์สัตว์ป่าและเขตห้ามล่า สัตว์ป่า พ.ศ. ๒๕๖๕ (มาตรา ๕๖ วรรคสาม และมาตรา ๖๗ วรรคสาม)	กำหนดระเบียบกรมอุทยานแห่งชาติ สัตว์ป่า และพันธุ์พืช ว่าด้วยการปฏิบัติการของพนักงานเจ้าหน้าที่ภายใน เขตรักษาพันธุ์สัตว์ป่าและเขตห้ามล่าสัตว์ป่า เพื่อกำหนด ลักษณะการกระทำและขอบเขตของการกระทำที่พนักงาน เจ้าหน้าที่มีอำนาจที่จะกระทำได้ หรือเป็นการกระทำที่ จะต้องได้รับความเห็นชอบจากอธิบดี โดยอาศัยอำนาจ ตามความในมาตรา ๕๖ วรรคสาม และมาตรา ๖๗ วรรคสาม แห่งพระราชบัญญัติสงวนและคุ้มครองสัตว์ป่า พ.ศ. ๒๕๖๒	กรมอุทยานแห่งชาติ สัตว์ป่า และพันธุ์พืช

กฎหมาย กฎระเบียบ ข้อบังคับ	เนื้อหาสาระสำคัญของกฎหมาย กฎระเบียบ ข้อบังคับ	ส่วนราชการ ที่เป็นผู้รักษาการ ตามกฎหมาย
๖. ระเบียบกรมอุทยานแห่งชาติ สัตว์ป่า และพันธุ์พืช ว่าด้วยการนำส่ง การเก็บรักษาและ การใช้จ่ายเงินเพื่อการอนุรักษ์ พื้่นฟู หรือบำรุงรักษาอุทยานแห่งชาติ วนอุทยาน สวนพฤกษศาสตร์ หรือสวนรุกขชาติ พ.ศ. ๒๕๖๔ (มาตรา ๓๓ วรรคหนึ่ง)	<p>- กำหนดระเบียบการนำส่ง การเก็บรักษา และการใช้ จ่ายเงินเพื่อการอนุรักษ์ พื้่นฟู หรือบำรุงรักษา อุทยาน แห่งชาติ วนอุทยาน สวนพฤกษศาสตร์ หรือสวนรุกขชาติ เพื่อให้เป็นไปตามบทบัญญัติแห่งพระราชบัญญัติ อุทยานแห่งชาติ พ.ศ. ๒๕๖๒</p> <p>- การใช้จ่ายเงินอุทยานแห่งชาติ มีหลักเกณฑ์การ จัดสรร ดังนี้</p> <p>๑) ประเภท ก จำนวนร้อยละห้า แบ่งเงินให้แก่เทศบาล หรือองค์การบริหารส่วนตำบลอันเป็นที่ตั้งของอุทยาน แห่งชาติ วนอุทยาน สวนพฤกษศาสตร์ หรือสวนรุกขชาติ แห่งนั้น</p> <p>๒) ประเภท ข จำนวนร้อยละยี่สิบ จัดสรรเป็น งบประมาณจัดการ จัดสรรให้หน่วยงานที่จัดเก็บเงินของ เงินทั้งหมด แต่ไม่เกินสามสิบล้านบาทต่อปี</p> <p>๓) ประเภท ค จำนวนร้อยละหกสิบ จัดสรรเป็น งบบำรุงรักษา</p> <p>๔) ประเภท ง จำนวนร้อยละสิบห้า จัดสรรเป็นงบสำรอง ใช้กรณีที่มีความจำเป็นเร่งด่วนหรือมีเหตุฉุกเฉิน ในการใช้จ่ายเงินอุทยานแห่งชาติ ประเภท ค ประเภท ง ให้จัดทำเป็นโครงการตามแบบที่กำหนดอาจเฉลี่ย การใช้จ่ายกันได้ตามความจำเป็นและเหมาะสม</p>	กรมอุทยานแห่งชาติ สัตว์ป่า และพันธุ์พืช
๗. ระเบียบกรมอุทยานแห่งชาติ สัตว์ป่า และพันธุ์พืช ว่าด้วย การเรียกเก็บและการยกเว้น ค่าบริการหรือค่าตอบแทน และ อัตราค่าบริการหรือค่าตอบแทน ในการให้บริการและการอำนวยความสะดวกในอุทยานแห่งชาติ วนอุทยาน สวนพฤกษศาสตร์ และสวนรุกขชาติ พ.ศ. ๒๕๖๔ (มาตรา ๒๙ วรรคสอง)	กำหนดหลักเกณฑ์ วิธีการ และเงื่อนไขในการเรียกเก็บ และการยกเว้นค่าบริการ หรือค่าตอบแทน และอัตรา ค่าบริการหรือค่าตอบแทน เพื่อประโยชน์ในการรักษา สภาพ ความปลอดภัย ความสะอาด ความเป็นระเบียบเรียบร้อย ในการให้บริการและการอำนวยความสะดวกด้านต่าง ๆ ในอุทยานแห่งชาติ วนอุทยาน สวนพฤกษศาสตร์ หรือ สวนรุกขชาติ	กรมอุทยานแห่งชาติ สัตว์ป่า และพันธุ์พืช

กฎหมาย กฎระเบียบ ข้อบังคับ	เนื้อหาสาระสำคัญของกฎหมาย กฎระเบียบ ข้อบังคับ	ส่วนราชการ ที่เป็นผู้รักษาการ ตามกฎหมาย
๘. ประกาศกรมอุทยานแห่งชาติ สัตว์ป่า และพันธุ์พืช ว่าด้วยการกำหนดมูลค่าของทรัพยากรธรรมชาติในอุทยานแห่งชาติ วนอุทยาน สวนพฤกษศาสตร์ และสวนรุกขชาติ พ.ศ. ๒๕๖๔ (มาตรา ๔๐ วรรคสาม)	กำหนดมูลค่าของทรัพยากรธรรมชาติในอุทยานแห่งชาติ วนอุทยาน สวนพฤกษศาสตร์ หรือสวนรุกขชาติ เพื่อใช้ประกอบการคิดคำนวณความเสียหายแก่ผู้ต้องรับผิดชอบใช้ค่าเสียหายให้แก่รัฐ อันเกิดจากการกระทำการหรืองดเว้นกระทำการ ไม่ว่าจะจงใจหรือประมาทเลินเล่อ โดยมีขอบด้วยกฎหมาย และก่อให้เกิดความเสียหายแก่ทรัพยากรธรรมชาติในอุทยานแห่งชาติ วนอุทยาน สวนพฤกษศาสตร์ หรือสวนรุกขชาติ	กรมอุทยานแห่งชาติ สัตว์ป่า และพันธุ์พืช
๙. กฎกระทรวงกำหนด ค่าธรรมเนียมใบอนุญาต ดำเนินการในอุทยานแห่งชาติ วนอุทยาน สวนพฤกษศาสตร์ และสวนรุกขชาติ พ.ศ. ๒๕๖๕ (มาตรา ๕ วรรคหนึ่ง)	อาศัยอำนาจตามความในมาตรา ๕ วรรคหนึ่ง แห่งพระราชบัญญัติอุทยานแห่งชาติ พ.ศ. ๒๕๖๒ บัญญัติให้รัฐมนตรีว่าการกระทรวงทรัพยากรธรรมชาติและสิ่งแวดล้อม มีอำนาจออกกฎกระทรวงกำหนด ค่าธรรมเนียมใบอนุญาตดำเนินการในอุทยานแห่งชาติ วนอุทยาน สวนพฤกษศาสตร์ และสวนรุกขชาติ ไม่เกินอัตราท้ายพระราชบัญญัติ ลด หรือยกเว้น ค่าธรรมเนียมโดยจะกำหนดค่าธรรมเนียมให้แตกต่างกัน โดยคำนึงถึงขนาด ลักษณะ ประเภทกิจการหรือ กิจกรรม หรือเขตพื้นที่ที่จะดำเนินการก็ได้	กรมอุทยานแห่งชาติ สัตว์ป่า และพันธุ์พืช
๑๐. กฎกระทรวง การอนุญาต หรือการรับรองให้นำเข้าหรือ ส่งออกซึ่งสัตว์ป่า ซากสัตว์ป่า หรือผลิตภัณฑ์จากซากสัตว์ป่า พ.ศ. ๒๕๖๗	อาศัยอำนาจตามความในมาตรา ๕ วรรคหนึ่ง มาตรา ๒๒ วรรคสาม มาตรา ๒๓ วรรคสี่ และมาตรา ๒๔ วรรคสอง แห่งพระราชบัญญัติสงวนและคุ้มครองสัตว์ป่า พ.ศ. ๒๕๖๒ บัญญัติให้คุณสมบัติและลักษณะต้องห้ามของผู้ขอรับใบอนุญาตหรือใบรับรอง รวมทั้งหลักเกณฑ์ วิธีการ และเงื่อนไขการขอรับใบอนุญาตหรือใบรับรอง การออกใบอนุญาตหรือใบรับรอง อายุใบอนุญาตหรือ ใบรับรอง และการออกใบแทนใบอนุญาตหรือ ใบรับรองให้นำเข้าหรือส่งออกซึ่งสัตว์ป่า ซากสัตว์ป่า หรือผลิตภัณฑ์จากซากสัตว์ป่า	กรมอุทยานแห่งชาติ สัตว์ป่า และพันธุ์พืช

กฎหมาย กฎระเบียบ ข้อบังคับ	เนื้อหาสาระสำคัญของกฎหมาย กฎระเบียบ ข้อบังคับ	ส่วนราชการ ที่เป็นผู้รักษาการ ตามกฎหมาย
<p>๑๑. กฎกระทรวงกำหนดให้ สัตว์ป่าบางชนิดเป็นสัตว์ป่าคุ้มครอง พ.ศ. ๒๕๖๗ (มาตรา ๗)</p>	<p>กำหนดสัตว์ป่าคุ้มครอง ดังนี้</p> <p>บัญชี ๑ บัญชีสัตว์ป่าคุ้มครองที่มีไซสัตว์น้ำ</p> <p>จำพวกสัตว์เลี้ยงลูกด้วยนม จำนวน ๑๗๖ ชนิด</p> <p>จำพวกนก จำนวน ๙๔๗ ชนิด</p> <p>จำพวกสัตว์เลื้อยคลาน จำนวน ๖๗ ชนิด</p> <p>จำพวกสัตว์สะเทินน้ำสะเทินบก จำนวน ๔ ชนิด</p> <p>จำพวกแมลง ๒๐ ชนิด</p> <p>บัญชี ๒ บัญชีสัตว์ป่าคุ้มครองที่เป็นสัตว์น้ำ</p> <p>จำพวกสัตว์เลี้ยงลูกด้วยนม จำนวน ๒๑ ชนิด</p> <p>จำพวกสัตว์เลื้อยคลาน จำนวน ๒๐ ชนิด</p> <p>จำพวกสัตว์สะเทินน้ำสะเทินบก จำนวน ๖ ชนิด</p> <p>จำพวกปลา ๓๐ ชนิด</p> <p>จำพวกสัตว์ไม่มีกระดูกสันหลัง จำนวน ๑๓ ชนิด</p>	<p>กรมอุทยานแห่งชาติ สัตว์ป่า และพันธุ์พืช</p>
<p>๑๒. กฎกระทรวงการอนุญาต ดำเนินกิจการเพาะพันธุ์สัตว์ป่า การค้าสัตว์ป่า ซากสัตว์ป่า หรือผลิตภัณฑ์จากซากสัตว์ป่าและการครอบครองสัตว์ป่าหรือซากสัตว์ป่า พ.ศ. ๒๕๖๗ (มาตรา ๑๘ วรรคสอง มาตรา ๒๘ วรรคสอง มาตรา ๓๐ วรรคสอง)</p>	<p>กำหนดคุณสมบัติและลักษณะต้องห้ามของผู้ขอรับใบอนุญาตและผู้รับโอนใบอนุญาต หลักเกณฑ์ วิธีการ และเงื่อนไขการขอรับใบอนุญาตและการออกใบอนุญาต อายุใบอนุญาต การต่ออายุใบอนุญาต การโอนใบอนุญาต และการออกใบแทนใบอนุญาต การครอบครองสัตว์ป่าคุ้มครองที่เพาะพันธุ์ได้ตามมาตรา ๘ หรือสัตว์ป่าควบคุมตามมาตรา ๙ เฉพาะชนิดที่รัฐมนตรีประกาศกำหนด และการค้าสัตว์ป่าคุ้มครองที่เพาะพันธุ์ได้ตามมาตรา ๘ หรือสัตว์ป่าควบคุมตามมาตรา ๙ เฉพาะชนิดที่รัฐมนตรีประกาศกำหนด ซากสัตว์ป่า หรือผลิตภัณฑ์จากซากสัตว์ป่าดังกล่าว</p>	<p>กรมอุทยานแห่งชาติ สัตว์ป่า และพันธุ์พืช</p>
<p>๑๓. กฎกระทรวงการอนุญาต หรือการรับรองให้นำเข้าหรือส่งออกซึ่งสัตว์ป่า ซากสัตว์ป่า หรือผลิตภัณฑ์จากซากสัตว์ป่า พ.ศ. ๒๕๖๗</p>	<p>กำหนดคุณสมบัติและลักษณะต้องห้ามของผู้รับใบอนุญาตหรือใบรับรอง รวมทั้งหลักเกณฑ์ วิธีการ และเงื่อนไขการขอรับใบอนุญาตหรือใบรับรอง การออกใบอนุญาตหรือใบรับรอง อายุใบอนุญาตหรือใบรับรอง และการออกใบแทนใบอนุญาตหรือใบรับรองให้นำเข้าหรือส่งออกซึ่งสัตว์ป่า ซากสัตว์ป่า หรือผลิตภัณฑ์จากซากสัตว์ป่า</p>	<p>กรมอุทยานแห่งชาติ สัตว์ป่า และพันธุ์พืช</p>

กฎหมาย กฎระเบียบ ข้อบังคับ	เนื้อหาสาระสำคัญของกฎหมาย กฎระเบียบ ข้อบังคับ	ส่วนราชการ ที่เป็นผู้รักษาการ ตามกฎหมาย
๑๔. กฎกระทรวงการขออนุญาต และการอนุญาตจัดตั้งและ ประกอบกิจการสวนสัตว์ พ.ศ. ๒๕๖๗	กำหนดคุณสมบัติและลักษณะต้องห้ามของผู้ขอรับ ใบอนุญาตและผู้รับโอนใบอนุญาตจัดตั้งและประกอบ กิจการสวนสัตว์ หลักเกณฑ์ วิธีการ และเงื่อนไขการ ขอรับใบอนุญาต การออกใบอนุญาต อายุใบอนุญาต การต่ออายุใบอนุญาต การโอนใบอนุญาต การออกใบ แทนใบอนุญาตและการออกหนังสือรับรอง	กรมอุทยานแห่งชาติ สัตว์ป่า และพันธุ์พืช
๑๕. ประกาศกระทรวง ทรัพยากรธรรมชาติและ สิ่งแวดล้อม เรื่อง กำหนดชนิด ของสัตว์ป่าคุ้มครองให้เป็น สัตว์ป่าที่เพาะพันธุ์ได้ พ.ศ. ๒๕๖๗	กำหนดชนิดของสัตว์ป่าคุ้มครองให้เป็นสัตว์ป่า ที่เพาะพันธุ์ได้ บัญชี ๑ บัญชีสัตว์ป่าคุ้มครองที่มีใช้ สัตว์น้ำ จำพวกสัตว์เลี้ยงลูกด้วยนม จำนวน ๘ ชนิด จำพวกนก จำนวน ๔๒ ชนิด จำพวกสัตว์เลื้อยคลาน จำนวน ๕ ชนิด บัญชี ๒ บัญชีสัตว์ป่าคุ้มครองที่เป็นสัตว์น้ำ จำพวกสัตว์เลื้อยคลาน จำนวน ๔ ชนิด จำพวกสัตว์สะเทินน้ำสะเทินบก จำนวน ๑ ชนิด จำพวกปลา ๔ ชนิด จำพวกสัตว์ไม่มีกระดูกสันหลัง จำนวน ๕ ชนิด	กรมอุทยานแห่งชาติ สัตว์ป่า และพันธุ์พืช
๑๖. ประกาศกระทรวง ทรัพยากรธรรมชาติและ สิ่งแวดล้อม เรื่อง โครงการ อนุรักษ์และการใช้ทรัพยากร ธรรมชาติอย่างยั่งยืนในอุทยาน แห่งชาติ พ.ศ. ๒๕๖๗	กำหนดหลักเกณฑ์การพิจารณาและคุณสมบัติ ของบุคคลที่จะได้รับอนุญาตภายใต้โครงการที่จะ ดำเนินการ หน้าที่ของบุคคลที่ได้รับอนุญาตในการ อนุรักษ์ ฟื้นฟู ดูแลรักษาทรัพยากรธรรมชาติ ระบบ นิเวศ และความหลากหลายทางชีวภาพภายในเขต พื้นที่ดำเนินโครงการ ประเภท ชนิด จำนวน หรือ ปริมาณของทรัพยากรธรรมชาติที่สามารถเกิดใหม่ ทดแทนได้ตามฤดูกาลที่อนุญาตให้เก็บหาหรือ ใช้ประโยชน์ ช่วงระยะเวลาดำเนินการที่เหมาะสม มาตรการตรวจสอบและควบคุมผลกระทบ และการฟื้นฟูสภาพพื้นที่หรือทรัพยากรธรรมชาติ หลักเกณฑ์ วิธีการ และเงื่อนไขการอนุญาตการเก็บหา หรือการใช้ประโยชน์จากทรัพยากรธรรมชาติ และการสิ้นสุดการอนุญาต มาตรการในการกำกับดูแล การตรวจสอบ การติดตาม การควบคุมผลกระทบ และการฟื้นฟูสภาพพื้นที่หรือทรัพยากรธรรมชาติ และการประเมินผลการดำเนินโครงการ และแนวทาง ในการลดการพึ่งพิงการใช้ทรัพยากรธรรมชาติ	กรมอุทยานแห่งชาติ สัตว์ป่า และพันธุ์พืช

กฎหมาย กฎระเบียบ ข้อบังคับ	เนื้อหาสาระสำคัญของกฎหมาย กฎระเบียบ ข้อบังคับ	ส่วนราชการ ที่เป็นผู้รักษาการ ตามกฎหมาย
๑๗. กฎกระทรวง การอนุญาต หรือการรับรองให้นำเข้าหรือ ส่งออกซึ่งสัตว์ป่า ซากสัตว์ป่า หรือผลิตภัณฑ์จากซากสัตว์ป่า พ.ศ. ๒๕๖๗	อาศัยอำนาจตามความในมาตรา ๕ วรรคหนึ่ง มาตรา ๒๒ วรรคสาม มาตรา ๒๓ วรรคสี่ และมาตรา ๒๔ วรรคสอง แห่งพระราชบัญญัติสงวนและคุ้มครองสัตว์ป่า พ.ศ. ๒๕๖๒ บัญญัติให้คุณสมบัติและลักษณะต้องห้าม ของผู้ขอรับใบอนุญาตหรือใบรับรอง รวมทั้งหลักเกณฑ์ วิธีการ และเงื่อนไขการขอรับใบอนุญาตหรือใบรับรอง การออกใบอนุญาตหรือใบรับรอง อายุใบอนุญาตหรือ ใบรับรอง และการออกใบแทนใบอนุญาตหรือ ใบรับรองให้นำเข้าหรือส่งออกซึ่งสัตว์ป่า ซากสัตว์ป่า หรือผลิตภัณฑ์จากซากสัตว์ป่า	กรมอุทยานแห่งชาติ สัตว์ป่า และพันธุ์พืช
๑๘. ระเบียบกรมอุทยานแห่งชาติ สัตว์ป่า และพันธุ์พืช ว่าด้วย การอนุญาตให้กระทำการ เพื่อการสำรวจ การศึกษา การวิจัย หรือการทดลอง ทางวิชาการ ในวนอุทยาน สวนพฤกษศาสตร์ หรือ สวนรุกขชาติ พ.ศ. ๒๕๖๓ (มาตรา ๒๗ วรรคสอง)	กำหนดหลักเกณฑ์ วิธีการ และเงื่อนไขการอนุญาต และควบคุมดูแลให้บุคคลกระทำการ เพื่อการสำรวจ การศึกษา การวิจัย หรือการทดลองทางวิชาการ ในวนอุทยาน สวนพฤกษศาสตร์หรือสวนรุกขชาติ	กรมอุทยานแห่งชาติ สัตว์ป่า และพันธุ์พืช

- หมายเหตุ : ๑. ส่วนราชการที่เป็นผู้รักษาการตามกฎหมาย หมายถึง ส่วนราชการที่เป็นผู้วินิจฉัยหรือตีความ  
ในกรณีที่มีปัญหาในการดำเนินการตามกฎหมายนั้น ๆ
๒. กฎหมาย กฎระเบียบ ข้อบังคับที่เป็นส่วนสนับสนุนการดำเนินงานจะอยู่ในส่วนภาคผนวก

## ข. ความสัมพันธ์ระดับองค์การ

### (๖) โครงสร้างองค์การ

๖.๑ โครงสร้างและระบบการกำกับดูแลของส่วนราชการมีลักษณะอย่างไร?

การบริหารจัดการหน่วยงานส่วนกลางแบบ Function ให้องค์การเปิดกว้าง เชื่อมโยง ทั้งระบบ และข้อมูล สำหรับหน่วยงานส่วนกลางในภูมิภาคให้บริหารจัดการแบบ Area Base มีการบูรณาการเชิงพื้นที่

โครงสร้างของกรมอุทยานแห่งชาติ สัตว์ป่า และพันธุ์พืช มีการจัดการองค์การโดยการแบ่งหน่วยงาน ภายในตามกฎกระทรวง และมีการแบ่งหน่วยงานภายในตามความจำเป็นและสถานการณ์ที่มีความต่อเนื่อง และกำหนดหน้าที่ความรับผิดชอบแต่ละหน่วยงาน มีการมอบอำนาจในการบริหารงานให้หน่วยงานในสังกัด โดยอยู่ภายใต้การกำกับดูแลของหัวหน้าส่วนราชการ (ตามแผนภูมิแสดงโครงสร้างและการแบ่งหน่วยงาน ภายในของกรมฯ) ทั้งนี้ กรมอุทยานแห่งชาติ สัตว์ป่า และพันธุ์พืช มีการกำกับดูแลตนเองที่ดี ดังนี้

๑) การกำกับดูแลองค์การที่ดี ๔ ด้าน ได้แก่ ด้านรัฐ สังคม และสิ่งแวดล้อม ด้านผู้ปฏิบัติงาน ด้านผู้รับบริการ และด้านองค์การ

๒) มีการวิเคราะห์โครงการสำคัญของกรมและนำมาจัดทำแผนบริหารความเสี่ยง ๔ ด้าน ได้แก่ ด้านกลยุทธ์ ด้านการดำเนินงาน ด้านการเงิน และด้านการปฏิบัติตามระเบียบ/กฎหมาย

๓) กรมอุทยานแห่งชาติ สัตว์ป่า และพันธุ์พืช มีกลุ่มตรวจสอบภายในเป็นหน่วยงานอิสระในระบบ การปฏิบัติงานรายงานผลโดยตรงต่ออธิบดีกรมอุทยานแห่งชาติ สัตว์ป่า และพันธุ์พืช โดยมีหน้าที่ตรวจสอบ วิเคราะห์ และประเมินผลการปฏิบัติงานของหน่วยงานภายในสังกัดกรมอุทยานแห่งชาติ สัตว์ป่า และพันธุ์พืช ให้เป็นไปตามนโยบายการกำกับดูแลกฎหมาย ระเบียบ ข้อบังคับ คำสั่ง และมติคณะรัฐมนตรีที่เกี่ยวข้อง กับการบริหารงบประมาณ การเงิน การบัญชี การพัสดุ และการดำเนินงานตามแผนงาน/โครงการ/กิจกรรม ให้ได้ผลการปฏิบัติงานบรรลุวัตถุประสงค์ และเป้าหมายที่กำหนดไว้ให้ได้ผลผลิต ผลลัพธ์ในการดำเนินการ เป็นไปอย่างมีประสิทธิภาพ ประสิทธิผล และมีความคุ้มค่าของการใช้จ่ายงบประมาณและทรัพยากรต่าง ๆ

๔) มีการกำหนดมาตรฐานคุณธรรมและจริยธรรมให้บุคลากรภายในกรมอุทยานแห่งชาติ สัตว์ป่า และพันธุ์พืช โดยจัดทำเป็นประกาศ เรื่องข้อบังคับว่าด้วยจรรยาข้าราชการกรมอุทยานแห่งชาติ สัตว์ป่า และพันธุ์พืช

๕) มีระบบการควบคุมภายในตามหลักเกณฑ์กระทรวงการคลังว่าด้วยมาตรฐานและหลักเกณฑ์ ปฏิบัติการควบคุมภายในสำหรับหน่วยงานของรัฐ พ.ศ. ๒๕๖๑

๖) มีผู้ตรวจราชการกรมอุทยานแห่งชาติ สัตว์ป่า และพันธุ์พืช ทำหน้าที่รับผิดชอบ และมีอำนาจ หน้าที่ในการตรวจราชการเกี่ยวกับการปฏิบัติราชการของหน่วยงานของรัฐและเจ้าหน้าที่ของรัฐ เฉพาะในขอบเขต อำนาจและหน้าที่ของกรม ในฐานะผู้สอดส่องดูแลแทนอธิบดี

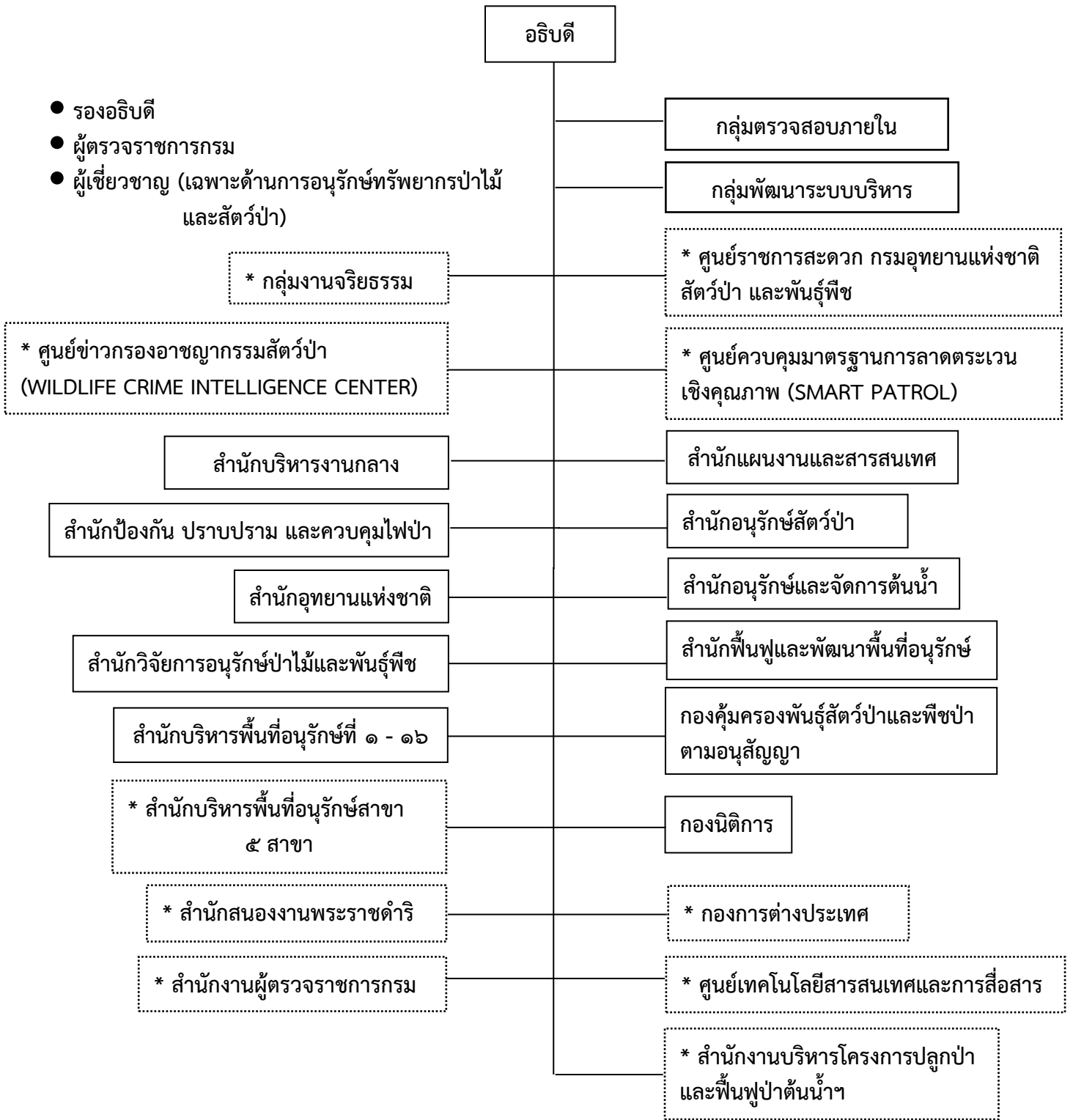
๗) มีการมอบอำนาจการตัดสินใจในการปฏิบัติราชการ ให้รองอธิบดี ผู้อำนวยการสำนัก/กอง/กลุ่ม/ศูนย์

๘) มีการจัดทำคำรับรองการประเมินส่วนราชการตามมาตรการปรับปรุงประสิทธิภาพในการปฏิบัติ ราชการประจำปี

๙) มีศูนย์ราชการสะดวก กรมอุทยานแห่งชาติ สัตว์ป่า และพันธุ์พืช เพื่อให้บริการแก่ประชาชน และผู้รับบริการอื่น ๆ



แผนภูมิแสดงโครงสร้างและการแบ่งงานภายในของกรมอุทยานแห่งชาติ สัตว์ป่า และพันธุ์พืช



หมายเหตุ \* หน่วยงานที่จัดตั้งเป็นการภายใน

๖.๒ ระบบการรายงานระหว่างคณะกรรมการกำกับดูแลส่วนราชการ ผู้บริหารส่วนราชการและส่วนราชการ ที่กำกับมีลักษณะเช่นใด (\*)?

กรมอุทยานแห่งชาติ สัตว์ป่า และพันธุ์พืช มีหน่วยงานภายนอกคอยกำกับดูแลการปฏิบัติงาน ให้เป็นไปตามกฎ ระเบียบที่เกี่ยวข้อง



ทั้งนี้ กรมอุทยานแห่งชาติ สัตว์ป่า และพันธุ์พืช มีการรายงานผลการดำเนินงาน ปัญหา อุปสรรค ข้อเสนอแนะการดำเนินงานต่อหน่วยงานต่าง ๆ โดยการทำหนังสือราชการ ประชุมชี้แจง การประสานงาน ทางโทรศัพท์ โทรสาร ไปรษณีย์อิเล็กทรอนิกส์ (e-mail) Application Line และการติดต่อโดยตรง

(๗) ผู้รับบริการและผู้มีส่วนได้ส่วนเสีย

๗.๑ ระดับของกลุ่มเป้าหมาย กลุ่มผู้รับบริการ และกลุ่มผู้มีส่วนได้ส่วนเสียที่สำคัญของส่วนราชการมีอะไรบ้าง (\*)?

๗.๒ กลุ่มดังกล่าวมีความต้องการและความคาดหวังที่สำคัญต่อผลผลิต ต่อการบริการที่มีให้และต่อการปฏิบัติการของส่วนราชการอย่างไร?

๗.๓ ความต้องการและความคาดหวังของแต่ละกลุ่มมีความแตกต่างกันอย่างไร?

กลุ่มผู้รับบริการ/ ผู้มีส่วนได้ส่วนเสีย	กิจกรรม/งานตามพันธกิจ	ความต้องการ/ความคาดหวัง	แนวทาง/วิธีการให้บริการ	แนวทาง/ วิธีการสื่อสารระหว่างกัน
ผู้รับบริการภายใน เจ้าหน้าที่ภายในกรม	<ul style="list-style-type: none"><li>- อนุรักษ์ คุ่มครอง และฟื้นฟูทรัพยากรป่าไม้และสัตว์ป่า</li><li>- วิจัย พัฒนา และให้บริการด้านวิชาการ</li><li>- บริหารจัดการทรัพยากรป่าไม้และสัตว์ป่า โดยการมีส่วนร่วมบนพื้นฐานเทคโนโลยีที่เหมาะสม</li><li>- ส่งเสริมการใช้ประโยชน์จากทรัพยากรธรรมชาติอย่างสมดุลและยั่งยืน</li></ul>	<ol style="list-style-type: none"><li>๑. การพัฒนาความรู้ การแลกเปลี่ยนความรู้ และข่าวสารระหว่างหน่วยงาน</li><li>๒. การติดต่อประสานงานระหว่างหน่วยงาน มีความคล่องตัว และรวดเร็ว</li><li>๓. การจัดทำคู่มือการปฏิบัติงานในแต่ละเรื่อง</li><li>๔. เส้นทางความก้าวหน้าในสายอาชีพและสวัสดิการ</li></ol>	<ol style="list-style-type: none"><li>๑. ให้คำปรึกษาตอบข้อหารือประเด็นที่เกี่ยวข้อง</li><li>๒. ปฏิบัติได้ทันเวลาที่กำหนดไว้</li><li>๓. รายงานทันตามเวลาที่กำหนด</li><li>๔. ความพร้อมในการเข้าถึงบริการ</li><li>๕. บริการด้วยความรวดเร็ว ถูกต้อง ครบถ้วน ทันตามกำหนดเวลา</li></ol>	<ol style="list-style-type: none"><li>๑. หนังสือราชการ</li><li>๒. โทรศัพท์/โทรสาร</li><li>๓. ติดต่อโดยตรง</li><li>๔. เว็บไซต์กรม www.dnp.go.th</li><li>๕. ไปรษณีย์อิเล็กทรอนิกส์ (e-mail)</li><li>๖. การประชุม</li><li>๗. สื่อประชาสัมพันธ์ต่าง ๆ</li><li>๘. Application Line</li></ol>

กลุ่มผู้รับบริการ/ ผู้มีส่วนได้ส่วนเสีย	กิจกรรม/งานตามพันธกิจ	ความต้องการ/ความคาดหวัง	แนวทาง/วิธีการให้บริการ	แนวทาง/ วิธีการสื่อสารระหว่างกัน
<b>ผู้รับบริการภายนอก</b> ๑. ประชาชน - ในเขตพื้นที่อนุรักษ์ - นอกเขตพื้นที่อนุรักษ์	อนุรักษ์ คุ่มครอง และฟื้นฟู ทรัพยากรป่าไม้และสัตว์ป่า	๑. การบริการที่รวดเร็ว เข้าถึงข้อมูลได้ง่าย ๒. ได้รับข้อมูลที่ถูกต้อง ครบถ้วนและเป็นปัจจุบัน ๓. บริการที่มีคุณภาพและมาตรฐาน ๔. ปฏิบัติงานอย่างมีธรรมาภิบาลและบังคับใช้ กฎหมายอย่างเข้มงวด	๑. การพิสูจน์สิทธิในที่ดิน ๒. ให้คำปรึกษา แนะนำด้านการอนุรักษ์ คุ่มครอง ทรัพยากรป่าไม้และสัตว์ป่า ๓. รับเรื่องร้องเรียนเกี่ยวกับการอนุรักษ์ คุ่มครอง และฟื้นฟูทรัพยากรป่าไม้และสัตว์ป่า	๑. หนังสือราชการ ๒. โทรศัพท์/โทรสาร ๓. ติดต่อโดยตรง ๔. เว็บไซต์กรม www.dnp.go.th
๒. สถาบันการศึกษา และนักศึกษา	วิจัย พัฒนา และให้บริการ ด้านวิชาการ	ความต้องการในด้านการศึกษาดูงาน	๑. เป็นแหล่งศึกษาค้นคว้า วิจัย ๒. การอนุญาตฯ ๓. ให้คำปรึกษา แนะนำด้านการอนุรักษ์ คุ่มครอง ทรัพยากรป่าไม้และสัตว์ป่า	๕. ไปรษณีย์อิเล็กทรอนิกส์ (e-mail) ๖. การประชุม ๗. สื่อประชาสัมพันธ์ต่าง ๆ
๓. นักท่องเที่ยว - ในประเทศ - ต่างประเทศ	ส่งเสริมการใช้ประโยชน์ จากทรัพยากรธรรมชาติ อย่างสมดุลและยั่งยืน	บริการที่มีคุณภาพและมาตรฐาน เช่น ความปลอดภัยในเส้นทางเดินศึกษาธรรมชาติ	๑. แหล่งท่องเที่ยว แหล่งเรียนรู้ ๒. การบริการ	๘. สายด่วนพิทักษ์ป่า ๑๓๖๒ ๙. Application ต่าง ๆ ได้แก่
๔. ผู้ประกอบการเอกชน เช่น สวนสัตว์เอกชน, ผู้เพาะเลี้ยง สัตว์ป่า, ท่องเที่ยว ผู้นำเข้า ส่งออก หรือนำผ่าน ฯลฯ		บริการที่มีคุณภาพและมาตรฐาน ถูกต้อง รวดเร็ว และเข้าถึงข้อมูลได้ง่าย	๑. แหล่งท่องเที่ยว แหล่งเรียนรู้ ๒. ให้คำปรึกษาแนะนำด้านการอนุรักษ์คุ่มครอง แหล่งข้อมูลข่าวสารด้านทรัพยากรธรรมชาติ ๓. ให้บริการออกไปอนุญาตรวดเร็ว และตรวจสอบใบอนุญาต	- Line - Facebook - YouTube - Instagram - Tiktok
๖. สื่อมวลชน และกลุ่มเครือข่าย ต่าง ๆ - ภายในประเทศ เช่น มูลนิธิ สืบ นาคะเสถียร, NGOs ฯลฯ - ภายนอกประเทศ เช่น IUCN , WWF ฯลฯ	สร้างการรับรู้และความเข้าใจ อนุรักษ์ คุ่มครอง และฟื้นฟู ทรัพยากรป่าไม้และสัตว์ป่า	๑. ได้รับข้อมูลที่ถูกต้อง ครบถ้วน และเป็นปัจจุบัน ๒. บริการที่รวดเร็ว มีคุณภาพและมาตรฐาน	๑. ให้คำปรึกษา แนะนำด้านการอนุรักษ์ คุ่มครอง ทรัพยากรป่าไม้และสัตว์ป่า ๒. ให้บริการข้อมูลผ่านช่องทางต่าง ๆ	- X (Twitter) - Blockdit

กลุ่มผู้รับบริการ/ ผู้มีส่วนได้ส่วนเสีย	กิจกรรม/งานตามพันธกิจ	ความต้องการ/ความคาดหวัง	แนวทาง/วิธีการให้บริการ	แนวทาง/วิธีการสื่อสาร ระหว่างกัน
<b>ผู้มีส่วนได้ส่วนเสีย</b> ๑. เจ้าหน้าที่ภายในกรม	๑. วิจัย พัฒนา และให้บริการด้านวิชาการ ๒. บริหารจัดการงานป้องกันรักษาป่า และควบคุมไฟป่าโดยการมีส่วนร่วม	๑. ความยุติธรรม ๒. ความรวดเร็ว ถูกต้อง เป็นปัจจุบัน เข้าถึงข้อมูลได้ง่าย ๓. บริการที่มีคุณภาพและมาตรฐาน	๑. ให้บริการข้อมูลด้านทรัพยากรป่าไม้ ๒. ให้บริการข้อมูลพื้นที่ป่าอนุรักษ์	๑. หนังสือราชการ ๒. โทรศัพท์/โทรสาร ๓. ติดต่อโดยตรง ๔. เว็บไซต์กรม
๒. หน่วยงานภาครัฐ เช่น สปก. กรมป่าไม้ กรมที่ดิน สหกรณ์ การเกษตร กรมชลประทาน โครงการหลวง ฯลฯ	บริหารจัดการทรัพยากรป่าไม้และสัตว์ป่า โดยการมีส่วนร่วม	๑. ความรวดเร็ว ถูกต้อง เป็นปัจจุบัน ๒. แก้ไขความขัดแย้งด้านการเพิ่ม พื้นที่ป่า	ให้คำปรึกษา แนะนำด้านการอนุรักษ์ คุ้มครองทรัพยากรป่าไม้และสัตว์ป่า	www.dnp.go.th ๕. ไปรษณีย์อิเล็กทรอนิกส์ (e-mail) ๖. สื่อประชาสัมพันธ์ต่าง ๆ
๓. ประชาชน - ในเขตพื้นที่อนุรักษ์ - นอกเขตพื้นที่อนุรักษ์	๑. บริหารจัดการทรัพยากรป่าไม้และ สัตว์ป่า โดยการมีส่วนร่วม ๒. การนำเข้า ส่งออก หรือนำผ่านสัตว์ป่า ผ่านด่านตรวจสัตว์ป่า	๑. ความยุติธรรม ๒. ความรวดเร็ว ถูกต้อง เป็นปัจจุบัน ๓. การพัฒนาคุณภาพชีวิต ๔. การอยู่อาศัยและทำกินในพื้นที่ป่า อนุรักษ์ได้อย่างถูกต้องตามกฎหมาย ๕. ความสมดุลทางธรรมชาติ (เช่น น้ำ ฯลฯ)	๑. การอนุญาต เช่น การคุ้มครอง, เอกสารสิทธิที่ดินทำกิน ๒. ส่งเสริมการพัฒนาคุณภาพชีวิต ๓. การคุ้มครอง ดูแลทรัพยากร อย่างมีประสิทธิภาพ	๗. สายด่วนพิทักษ์ป่า ๑๓๖๒ ๘. Application ต่าง ๆ ได้แก่ - Line - Facebook - YouTube - Instagram - Tiktok - X (Twitter) - Blockdit

(๘) ส่วนราชการหรือองค์การที่เกี่ยวข้องกันในการให้บริการหรือส่งมอบงานต่อกัน

- ๘.๑ ส่วนราชการหรือองค์การที่เกี่ยวข้องกันในการให้บริการหรือส่งมอบงานต่อกัน ที่สำคัญมีหน่วยงานใดบ้าง? และมีบทบาทอย่างไรในระบบงานของส่วนราชการ โดยเฉพาะอย่างยิ่งในการปฏิบัติตามภาระหน้าที่ของส่วนราชการ และการยกระดับความสามารถในการแข่งขันของประเทศ?
- ๘.๒ กลุ่มเหล่านี้มีส่วนร่วมอะไรในการสร้างนวัตกรรมให้แก่ส่วนราชการ (\*)?
- ๘.๓ กลไกที่สำคัญในการสื่อสาร และข้อกำหนดสำคัญในการปฏิบัติงานร่วมกันมีอะไรบ้าง?

ส่วนราชการ/องค์การที่เกี่ยวข้อง	บทบาทหน้าที่ในการปฏิบัติร่วมกัน	ข้อกำหนดที่สำคัญในการปฏิบัติงานร่วมกัน	กลไกที่สำคัญในการสื่อสารระหว่างกัน	นวัตกรรม
<b>๑. อนุรักษ์ คุ้มครองและฟื้นฟูทรัพยากรป่าไม้และสัตว์ป่า</b>				
<ul style="list-style-type: none"> <li>- กรมป่าไม้</li> <li>- กรมทรัพยากรทางทะเลและชายฝั่ง</li> <li>- สหกรณ์การเกษตร</li> <li>- กรมชลประทาน</li> <li>- มูลนิธิโครงการหลวง</li> <li>- สถาบันวิจัยและพัฒนาพื้นที่สูง (องค์การมหาชน)</li> <li>- มูลนิธิภูบดินทร์ ในพระบรมราชูปถัมภ์</li> <li>- สำนักงานการปฏิรูปที่ดินเพื่อเกษตรกรรม</li> <li>- กรมที่ดิน</li> <li>- กรมควบคุมมลพิษ</li> <li>- กรมการเปลี่ยนแปลงสภาพภูมิอากาศและสิ่งแวดล้อม</li> <li>- กรมทรัพยากรน้ำ</li> <li>- กรมทรัพยากรน้ำบาดาล</li> </ul>	<ul style="list-style-type: none"> <li>- การเพิ่มพื้นที่ป่าอนุรักษ์และฟื้นฟูทรัพยากร</li> <li>- บริหารจัดการทรัพยากรป่าไม้และสัตว์ป่า โดยการมีส่วนร่วม</li> <li>- การขออนุญาตใช้พื้นที่ในความรับผิดชอบ</li> <li>- ตรวจสอบเอกสารสิทธิในที่ดินและหนังสือสำคัญสำหรับที่ดิน รวมทั้งแก้ไขเพิกถอนเอกสารสิทธิที่ออกด้วยความคลาดเคลื่อนหรือออกโดยมิชอบด้วยกฎหมาย</li> <li>- การควบคุมป้องกันไฟป่า ควบคุม กำหนดมาตรการแนวทางในการจัดการมลพิษ</li> <li>- ส่งเสริมความร่วมมือในการรักษาคุณภาพสิ่งแวดล้อม</li> <li>- การบริหารจัดการน้ำ</li> </ul>	<ul style="list-style-type: none"> <li>- ปฏิบัติงานภายใต้อำนาจหน้าที่ตามกฎหมายที่หน่วยงานเป็นผู้บังคับใช้กฎหมายนั้น ๆ</li> </ul>	<ul style="list-style-type: none"> <li>- หนังสือราชการ</li> <li>- การประชุมร่วมกัน</li> <li>- ประสานงานทางโทรสาร/โทรศัพท์</li> <li>- ไปรษณีย์อิเล็กทรอนิกส์ (e-mail)</li> <li>- ติดต่อโดยตรง</li> </ul>	

ส่วนราชการ/องค์การที่เกี่ยวข้อง	บทบาทหน้าที่ในการปฏิบัติร่วมกัน	ข้อกำหนดที่สำคัญในการปฏิบัติงานร่วมกัน	กลไกที่สำคัญในการสื่อสารระหว่างกัน	นวัตกรรม
<p>- สำนักงานตำรวจแห่งชาติ</p> <p>- สำนักนายกรัฐมนตรี</p> <p>- กองอำนวยการรักษาความมั่นคงภายในราชอาณาจักร (กอ.รมน.)</p> <p>- ศูนย์อำนวยการบริหารจังหวัดชายแดนภาคใต้ (ศอ.บต.)</p>	<ul style="list-style-type: none"> <li>- สนธิกำลังในการป้องกันปราบปราม การลักลอบตัดไม้ การล่าสัตว์ป่า และการบุกรุกยึดถือครอบครองพื้นที่ป่าไม้</li> <li>- ดำเนินคดีผู้กระทำความผิดกฎหมายที่กรมเป็นผู้บังคับใช้</li> <li>- ปราบปรามและควบคุมการนำเข้าและส่งออก สัตว์ป่าและพันธุ์พืช รวมทั้งผลิตภัณฑ์</li> <li>- ดำเนินการตามกระบวนการยุติธรรม</li> <li>- ส่งมอบสัตว์ป่าและซากสัตว์ป่าของกลาง</li> <li>- ประสานงาน/สนับสนุนการปฏิบัติงานควบคุมไฟป่า</li> <li>- รับแจ้งความร้องทุกข์เกี่ยวกับการปฏิบัติราชการตามกฎหมายว่าด้วยการป่าไม้</li> <li>- ดูแลความปลอดภัยในช่วงเทศกาลต่าง ๆ</li> <li>- การจัดซื้อครุภัณฑ์ ยุทโธปกรณ์ทางการทหาร</li> <li>- ประสานงานด้านการข่าวเกี่ยวกับการบุกรุกทำลายทรัพยากรป่าไม้และสัตว์ป่า</li> <li>- พัฒนาบุคลากรด้านการปราบปราม</li> <li>- การรับ-ส่งมอบสัตว์ป่ากรณีแก้ไขปัญหาความเดือดร้อน</li> </ul>			

ส่วนราชการ/องค์การที่เกี่ยวข้อง	บทบาทหน้าที่ในการปฏิบัติร่วมกัน	ข้อกำหนดที่สำคัญในการปฏิบัติงานร่วมกัน	กลไกที่สำคัญในการสื่อสารระหว่างกัน	นวัตกรรม
<ul style="list-style-type: none"> <li>- สำนักงานนโยบายและแผนทรัพยากรธรรมชาติและสิ่งแวดล้อม (สผ.)</li> <li>- กระทรวงการอุดมศึกษา วิทยาศาสตร์ วิจัยและนวัตกรรม (อว.)</li> <li>- สถาบันวิจัยวิทยาศาสตร์และเทคโนโลยีแห่งประเทศไทย (วว.)</li> <li>- กระทรวงการต่างประเทศ</li> </ul>	<ul style="list-style-type: none"> <li>- จัดทำ/สนับสนุนข้อมูลตรวจสอบความถูกต้องให้ข้อเสนอแนะ</li> <li>- ขับเคลื่อนหรือผลักดันให้เป็นไปตามเป้าหมาย</li> </ul>			
<b>๒. วิจัย พัฒนา และให้บริการด้านวิชาการ</b>				
<ul style="list-style-type: none"> <li>- กระทรวงการอุดมศึกษา วิทยาศาสตร์ วิจัยและนวัตกรรม/ หน่วยงานที่ต้องการเข้าศึกษาวิจัยในพื้นที่ป่าอนุรักษ์ (เช่น หน่วยงานของรัฐ หน่วยงานในกำกับของรัฐ สถาบันการศึกษา ภาคเอกชน องค์กรอิสระ)</li> </ul>	<ul style="list-style-type: none"> <li>- การศึกษาวิจัยภายในพื้นที่ป่าอนุรักษ์</li> <li>- การขออนุญาตเข้าศึกษาภายในพื้นที่ป่าอนุรักษ์</li> <li>- การถ่ายทอดองค์ความรู้ด้านทรัพยากรต่าง ๆ ภายในพื้นที่ป่าอนุรักษ์</li> </ul>	<p>ปฏิบัติงานภายใต้อำนาจหน้าที่ตามกฎหมายที่หน่วยงานเป็นผู้บังคับใช้กฎหมายนั้น ๆ</p> <ul style="list-style-type: none"> <li>- พระราชบัญญัติอุทยานแห่งชาติ พ.ศ. ๒๕๖๒ (ม.๒๒ ม.๒๓ ม.๒๗ ม.๓๔ และ ม.๖๒)</li> <li>- พระราชบัญญัติสงวนและคุ้มครองสัตว์ป่า พ.ศ. ๒๕๖๒ (ม.๕๔ ม.๕๕ ม.๕๖ ม.๖๗ ม.๗๑ และ ม.๑๑๖)</li> <li>- พระราชบัญญัติสภาวิจัยแห่งชาติ พ.ศ. ๒๕๐๒ แก้ไขเพิ่มเติม</li> </ul>	<ul style="list-style-type: none"> <li>- หนังสือราชการ</li> <li>- การประชุมร่วมกัน</li> <li>- ประสานงานทางโทรสาร/โทรศัพท์</li> <li>- คู่มือกระบวนการขออนุญาตเข้าไปศึกษาหรือวิจัยทางวิชาการในพื้นที่ป่าอนุรักษ์</li> <li>- แผ่นพับ “การขออนุญาตเข้าทำการศึกษาหรือวิจัยในพื้นที่ป่าอนุรักษ์</li> <li>- เว็บไซต์ <a href="http://www.dnp.go.th/otec">www.dnp.go.th/otec</a></li> <li>- ไปรษณีย์อิเล็กทรอนิกส์ (e-mail)</li> <li>- หนังสือราชการ</li> <li>- โทรศัพท์</li> <li>- โทรสาร</li> </ul>	<ul style="list-style-type: none"> <li>- การตรวจสอบสถานะโครงการและติดตามความก้าวหน้าผ่านเว็บไซต์</li> </ul>



ส่วนราชการ/องค์การที่เกี่ยวข้อง	บทบาทหน้าที่ในการปฏิบัติร่วมกัน	ข้อกำหนดที่สำคัญในการปฏิบัติงานร่วมกัน	กลไกที่สำคัญในการสื่อสารระหว่างกัน	นวัตกรรม
<p>- องค์การสวนพฤกษศาสตร์</p>	<p>- การศึกษาวิจัยภายในพื้นที่ป่าอนุรักษ์</p> <p>- การขออนุญาตเข้าศึกษาภายในพื้นที่ป่าอนุรักษ์</p> <p>- การวิจัยพรรณพฤกษชาติของประเทศไทย</p>	<p>โดยพระราชบัญญัติสภาวิจัยแห่งชาติ พ.ศ. ๒๕๐๗ (ม.๖ ม.๑๑ และ ม.๑๓)</p> <p>- ระเบียบ กอช. ว่าด้วยหลักเกณฑ์และวิธีการในการเข้าถึงทรัพยากรชีวภาพและการได้รับผลประโยชน์ตอบแทนจากทรัพยากรชีวภาพ พ.ศ. ๒๕๕๔</p> <p>- พระราชบัญญัติระเบียบบริหารราชการแผ่นดิน พ.ศ. ๒๕๓๔ (ม.๑๑ (๘))</p> <p>- ปฏิบัติงานภายใต้อำนาจหน้าที่ตามกฎหมายที่หน่วยงานเป็นผู้บังคับใช้กฎหมายนั้น ๆ</p>	<p>- หนังสือราชการ</p> <p>- การประชุมร่วมกัน</p> <p>- ประสานงานทางโทรสาร/โทรศัพท์</p> <p>- ไปรษณีย์อิเล็กทรอนิกส์ (e-mail)</p> <p>- ติดต่อโดยตรง</p>	
<b>๓. บริหารจัดการทรัพยากรป่าไม้และสัตว์ป่า โดยการมีส่วนร่วมบนพื้นฐานเทคโนโลยีที่เหมาะสม</b>				
<p>- สำนักงานพัฒนารัฐบาลดิจิทัล (สปร.)</p>	<p>- การดำเนินการจัดทำข้อมูลและบริการในรูปแบบดิจิทัล (Digitization)</p> <p>- การแลกเปลี่ยนและเชื่อมโยงข้อมูลของหน่วยงานของรัฐ (Integration)</p> <p>- การเปิดเผยข้อมูลเปิดภาครัฐในรูปแบบดิจิทัล (Open Government Data)</p>	<p>ปฏิบัติงานภายใต้อำนาจหน้าที่ตามกฎหมายที่หน่วยงานเป็นผู้บังคับใช้กฎหมายนั้น ๆ</p>	<p>- หนังสือราชการ</p> <p>- การประชุมร่วมกัน</p> <p>- ประสานงานทางโทรสาร/โทรศัพท์</p> <p>- การทำบันทึกข้อตกลงความร่วมมือฯ (MOU)</p>	

ส่วนราชการ/องค์การที่เกี่ยวข้อง	บทบาทหน้าที่ในการปฏิบัติร่วมกัน	ข้อกำหนดที่สำคัญในการปฏิบัติงานร่วมกัน	กลไกที่สำคัญในการสื่อสารระหว่างกัน	นวัตกรรม
<p>- กรมการพัฒนาชุมชน</p> <p>- กระทรวงมหาดไทย</p> <p>- กรมส่งเสริมการปกครองท้องถิ่น</p>	<p>- ส่งเสริมการทำวนเกษตรสร้างอาชีพ สร้างรายได้ ในการดูแล บำรุงรักษาป่า ร่วมกัน โดยเฉพาะสำหรับ กลุ่มที่ไม่มีพื้นที่ทำกิน</p> <p>- พัฒนาคนให้มีระบบและ ส่งเสริมการประกอบอาชีพ การออม และการบริหารจัดการเงินทุนของชุมชน เพื่อเสริมสร้างขีดความสามารถของ ประชาชนและชุมชน</p> <p>- สนธิกำลังในการป้องกันปราบปราม การลักลอบตัดไม้ การล่าสัตว์ป่า และการบุกรุกยึดถือครอบครองพื้นที่ป่าไม้</p> <p>- ดำเนินคดีผู้กระทำความผิดกฎหมายที่กรมเป็นผู้บังคับใช้</p> <p>- ส่งเสริมและสนับสนุนให้องค์กรปกครองส่วนท้องถิ่นดำเนินการตามอำนาจและหน้าที่ในการพัฒนาคุณภาพชีวิตของประชาชนในเขตอุทยานแห่งชาติ</p>	<p>ปฏิบัติงานภายใต้ อำนาจหน้าที่ตาม กฎหมายที่หน่วยงาน เป็นผู้บังคับใช้ กฎหมายนั้น ๆ</p> <p>- บันทึกความร่วมมือ การส่งเสริมและสนับสนุนการปฏิบัติงาน หรือการอนุรักษ์ บำรุงรักษา และฟื้นฟูอุทยานแห่งชาติ วนอุทยาน สวนพฤกษศาสตร์ สวนรุกขชาติ เขตรักษาพันธุ์สัตว์ป่า หรือเขตห้ามล่า สัตว์ป่า ระหว่างสำนักงานปลัดสำนักนายกรัฐมนตรี โดยสำนักงาน คณะกรรมการการกระจายอำนาจ</p>		

ส่วนราชการ/องค์การที่เกี่ยวข้อง	บทบาทหน้าที่ในการปฏิบัติร่วมกัน	ข้อกำหนดที่สำคัญในการปฏิบัติงานร่วมกัน	กลไกที่สำคัญในการสื่อสารระหว่างกัน	นวัตกรรม
<ul style="list-style-type: none"> <li>- กรมการปกครอง</li> <li>- กรมป้องกันและบรรเทาสาธารณภัย</li> <li>- องค์การปกครองส่วนท้องถิ่น</li> </ul>	<ul style="list-style-type: none"> <li>- ประสานงาน/สนับสนุนการปฏิบัติงานควบคุมไฟฟ้า</li> <li>- การเชื่อมต่อระบบทะเบียนราษฎรเพื่อใช้ในการตรวจสอบและยืนยันตัวบุคคล</li> <li>- ประสานงานป้องกันและบรรเทาสาธารณภัย</li> <li>- ปราบปรามและควบคุมการนำเข้าและส่งออกสัตว์ป่าและพันธุ์พืชรวมทั้งผลิตภัณฑ์</li> <li>- ดำเนินการตามกระบวนการยุติธรรม</li> <li>- อนุรักษ์ฟื้นฟูบำรุงรักษาทรัพยากร</li> <li>- ให้ความเห็นชอบในการประกาศจัดตั้งอุทยานแห่งชาติ</li> <li>- การมีส่วนร่วมในการบริหารจัดการอุทยานแห่งชาติ (คณะกรรมการที่ปรึกษา)</li> </ul>	<p>ให้แก่องค์กรปกครองส่วนท้องถิ่น</p> <p>กองอาสารักษา ดินแดน กรมส่งเสริมการปกครองท้องถิ่นและสถาบันพัฒนาองค์กรชุมชน (องค์การมหาชน)</p> <ul style="list-style-type: none"> <li>- บันทึกข้อตกลงความร่วมมือทางวิชาการด้านการบริหารจัดการเพื่อแก้ไขปัญหา</li> </ul>		

ส่วนราชการ/องค์การที่เกี่ยวข้อง	บทบาทหน้าที่ในการปฏิบัติร่วมกัน	ข้อกำหนดที่สำคัญในการปฏิบัติงานร่วมกัน	กลไกที่สำคัญในการสื่อสารระหว่างกัน	นวัตกรรม
<b>๔. ส่งเสริมการใช้ประโยชน์จากทรัพยากรธรรมชาติอย่างสมดุลและยั่งยืน</b>				
<ul style="list-style-type: none"> <li>- กระทรวงทรัพยากรธรรมชาติและสิ่งแวดล้อม</li> <li>- กรมทรัพยากรธรณี</li> <li>- สำนักงานปลัดกระทรวงทรัพยากรธรรมชาติและสิ่งแวดล้อม</li> <li>- สำนักงานนโยบายและแผนทรัพยากรธรรมชาติและสิ่งแวดล้อม</li> <li>- สำนักงานรัฐมนตรีกระทรวงทรัพยากรธรรมชาติและสิ่งแวดล้อม</li> </ul>	<ul style="list-style-type: none"> <li>- กำหนดนโยบายให้ความเห็นชอบในการประกาศพื้นที่ป่าสงวนแห่งชาติให้เป็นพื้นที่อนุรักษ์</li> <li>- การบริหารจัดการซากดึกดำบรรพ์/และแหล่งธรณีวิทยาที่สำคัญในอุทยานแห่งชาติ</li> <li>- ร่วมเป็นคณะกรรมการส่งเสริมการอนุรักษ์แหล่งธรณีวิทยาและจัดตั้งอุทยานธรณี</li> <li>- การอนุญาตด้านสิ่งแวดล้อม</li> <li>- การบริหารจัดการที่ดินภาครัฐเพื่อคุ้มครองป้องกันพื้นที่อนุรักษ์ตามกฎหมาย</li> <li>- ร่วมดำเนินการในการพิจารณารายงานการวิเคราะห์ผลกระทบสิ่งแวดล้อม</li> <li>- ประสานการดำเนินการตามข้อสั่งการรัฐมนตรีว่าการกระทรวงทรัพยากรธรรมชาติและสิ่งแวดล้อม เช่น กำหนดการลงพื้นที่การประชุมคณะรัฐมนตรีนอกสถานที่</li> <li>- การเสนอพื้นที่คุ้มครองของประเทศไทยเป็นอุทยานมรดกแห่งอาเซียน</li> </ul>	<ul style="list-style-type: none"> <li>- ปฏิบัติงานภายใต้อำนาจหน้าที่ตามกฎหมายที่หน่วยงานเป็นผู้บังคับใช้กฎหมายนั้น ๆ</li> </ul>	<ul style="list-style-type: none"> <li>- หนังสือราชการ</li> <li>- การประสานความร่วมมือ</li> <li>- การประชุม</li> <li>- ประสานงานทางโทรสาร/โทรศัพท์</li> <li>- เว็บไซต์หน่วยงานที่เกี่ยวข้อง</li> <li>- E-mail</li> <li>- VDO Conference</li> </ul>	

ส่วนราชการ/องค์กรที่เกี่ยวข้อง	บทบาทหน้าที่ในการปฏิบัติร่วมกัน	ข้อกำหนดที่สำคัญในการปฏิบัติงานร่วมกัน	กลไกที่สำคัญในการสื่อสารระหว่างกัน	นวัตกรรม
<ul style="list-style-type: none"> <li>- สำนักงานพัฒนาเศรษฐกิจจากฐานชีวภาพ (สอช.)</li> <li>- กระทรวงเกษตรและสหกรณ์</li> <li>- กรมวิชาการเกษตร</li> <li>- กรมประมง</li> <li>- กรมปศุสัตว์</li> <li>- กรมชลประทาน</li> <li>- กรมฝนหลวงและการบินเกษตร</li> </ul>	<ul style="list-style-type: none"> <li>- คณะกรรมการกำกับโครงการบูรณาการการท่องเที่ยวบนพื้นฐานความหลากหลายทางชีวภาพ</li> <li>- ดำเนินคดีผู้กระทำความผิดกฎหมายที่กรมเป็นผู้บังคับใช้</li> <li>- การดำเนินงานตามพันธกรณีอนุสัญญาไซเตส</li> <li>- พิจารณาความเหมาะสม ดำเนินการและกำกับดูแลการดำเนินโครงการก่อสร้างอ่างเก็บน้ำ/เขื่อนในพื้นที่ป่าอนุรักษ์ที่อยู่ในความรับผิดชอบ (อุทยานแห่งชาติ/วนอุทยาน/สวนพฤกษศาสตร์/สวนรุกขชาติ/เขตรักษาพันธุ์สัตว์ป่า /เขตห้ามล่าสัตว์ป่า) ตามระเบียบและกฎหมายที่เกี่ยวข้อง</li> <li>- สนับสนุนความร่วมมือในการส่งเสริม ป่าอนุรักษ์ ปกป้องทรัพยากรธรรมชาติ และเพิ่มความชุ่มชื้นให้กับป่าต้นน้ำในพื้นที่ป่าอนุรักษ์</li> </ul>	<ul style="list-style-type: none"> <li>- ปฏิบัติงานตามหน้าที่ คณะกรรมการกำกับโครงการบูรณาการการท่องเที่ยวบนพื้นฐานความหลากหลายทางชีวภาพ</li> <li>- ปฏิบัติงานภายใต้อำนาจหน้าที่ ตามกฎหมายที่หน่วยงานเป็นผู้บังคับใช้กฎหมายนั้น ๆ</li> </ul>	<ul style="list-style-type: none"> <li>- หนังสือราชการ</li> <li>- การประชุมร่วมกัน</li> <li>- ประสานงานทางโทรสาร/โทรศัพท์</li> <li>- ไปรษณีย์อิเล็กทรอนิกส์ (e-mail)</li> </ul>	

ส่วนราชการ/องค์การที่เกี่ยวข้อง	บทบาทหน้าที่ในการปฏิบัติร่วมกัน	ข้อกำหนดที่สำคัญในการปฏิบัติงานร่วมกัน	กลไกที่สำคัญในการสื่อสารระหว่างกัน	นวัตกรรม
<p>- กระทรวงการท่องเที่ยวและกีฬา</p> <p>- การท่องเที่ยวแห่งประเทศไทย</p> <p>- กรมการท่องเที่ยว</p> <p>- สำนักงานปลัดกระทรวงการท่องเที่ยวและกีฬา</p> <p>- องค์การบริหารการพัฒนาพื้นที่พิเศษเพื่อการท่องเที่ยวอย่างยั่งยืน (องค์การมหาชน) (อพท.)</p>	<p>- วางแผน/พัฒนาการท่องเที่ยวอันนันทนาการและสื่อความหมายในอุทยานแห่งชาติและวนอุทยาน</p> <p>- ประสานงานการขออนุญาตถ่ายทำภาพยนตร์ของต่างประเทศในอุทยานแห่งชาติ</p> <p>- การตรวจประเมินมาตรฐานแหล่งท่องเที่ยวทางธรรมชาติและมาตรฐานอื่นๆ</p> <p>- คณะทำงานขับเคลื่อนมาตรฐานผู้ช่วยเหลือนักท่องเที่ยวทางทะเล (Lifeguard)</p> <p>- คณะอนุกรรมการด้านความปลอดภัยทางการท่องเที่ยวภายใต้คณะกรรมการนโยบายการท่องเที่ยวแห่งชาติ</p> <p>- คณะทำงานภายใต้คณะอนุกรรมการจัดทำขับเคลื่อนและติดตามการดำเนินงานตามแผนพัฒนาการท่องเที่ยวฉบับที่ ๓ (พ.ศ. ๒๕๖๖ - ๒๕๗๐)</p> <p>- คณะอนุกรรมการท่องเที่ยวโดยชุมชนภายใต้คณะกรรมการนโยบายการท่องเที่ยวแห่งชาติ</p>	<p>- ดำเนินงานตามหน้าที่ของคณะทำงานขับเคลื่อนมาตรฐานผู้ช่วยเหลือนักท่องเที่ยวทางทะเล (Lifeguard)</p> <p>- ดำเนินงานตามหน้าที่ของคณะกรรมการด้านความปลอดภัยทางการท่องเที่ยว</p> <p>- ปฏิบัติงานตามหน้าที่คณะทำงานฯ</p> <p>- ขับเคลื่อนการพัฒนาการท่องเที่ยวโดยชุมชนตามแนวทางการยุทธศาสตร์การท่องเที่ยว</p>	<p>- หนังสือราชการ</p> <p>- การประชุมร่วมกัน</p> <p>- ประสานงานทางโทรสาร/โทรศัพท์</p> <p>- ไปรษณีย์อิเล็กทรอนิกส์ (e-mail)</p>	

ส่วนราชการ/องค์การที่เกี่ยวข้อง	บทบาทหน้าที่ในการปฏิบัติร่วมกัน	ข้อกำหนดที่สำคัญในการปฏิบัติงานร่วมกัน	กลไกที่สำคัญในการสื่อสารระหว่างกัน	นวัตกรรม
<ul style="list-style-type: none"> <li>- กระทรวงคมนาคม</li> <li>- กรมทางหลวงชนบท</li>   <li>- กรมทางหลวง</li>   <li>- กรมเจ้าท่า</li> </ul>	<ul style="list-style-type: none"> <li>- ร่วมดำเนินงานในการก่อสร้าง/ปรับปรุง/ซ่อมแซมถนนและเส้นทางคมนาคมในเขตอุทยานแห่งชาติและวนอุทยาน</li> <li>- พิจารณาความเหมาะสมดำเนินการ และกำกับดูแลการดำเนินโครงการสำรวจและออกแบบทาง (ถนน) ในพื้นที่ป่าอนุรักษ์ที่อยู่ในความรับผิดชอบ (อุทยานแห่งชาติ/วนอุทยาน/สวนพฤกษศาสตร์/สวนรุกขชาติ/เขตรักษาพันธุ์สัตว์ป่า/เขตห้ามล่าสัตว์ป่า) ตามระเบียบและกฎหมายที่เกี่ยวข้อง</li> <li>- ร่วมดำเนินงานในการก่อสร้างสิ่งล่วงล้ำลำน้ำในเขตอุทยานแห่งชาติและวนอุทยาน</li> <li>- การตรวจตราเรือและแพที่เข้าไปในเขตอุทยานแห่งชาติ</li> </ul>	<p>โดยชุมชนอย่างยั่งยืน (CBT Thailand)</p> <ul style="list-style-type: none"> <li>- บูรณาการส่งเสริมและพัฒนาการท่องเที่ยวโดยชุมชนตามภารกิจของหน่วยงานที่เกี่ยวข้อง</li> </ul> <ul style="list-style-type: none"> <li>- ปฏิบัติงานภายใต้อำนาจหน้าที่ตามกฎหมายที่หน่วยงานเป็นผู้บังคับใช้กฎหมายนั้น ๆ</li> <li>- พระราชบัญญัติอุทยานแห่งชาติ พ.ศ. ๒๕๖๒</li> <li>- พระราชบัญญัติการเดินเรือในน่านน้ำไทย พ.ศ. ๒๕๕๖</li> </ul>	<ul style="list-style-type: none"> <li>- หนังสือราชการ</li> <li>- การประชุมร่วมกัน</li> <li>- โทรศัพท์/โทรสาร</li> <li>- ติดต่อโดยตรง</li> </ul>	

๒. สภาพการณ์ขององค์การ : สภาพการณ์เชิงยุทธศาสตร์ของส่วนราชการเป็นเช่นใด

ก. สภาพแวดล้อมด้านการแข่งขัน

(๙) สภาพแวดล้อมด้านการแข่งขันทั้งภายในและภายนอกประเทศ

- สภาพแวดล้อมด้านการแข่งขันทั้งภายในและภายนอกและภายนอกประเทศของส่วนราชการ เป็นเช่นใด? ประเด็นการแข่งขันคืออะไร และผลต่อการดำเนินการของส่วนราชการ?

การแข่งขันภายในประเทศ			
ประเด็นการแข่งขัน	คู่แข่ง/คู่แข่ง	ผลการดำเนินงานในปัจจุบันเมื่อเปรียบเทียบกับคู่แข่ง	ปัจจัยสำคัญที่ทำให้ประสบความสำเร็จ
การบริหารราชการแบบมีส่วนร่วม - ประเภทสัมฤทธิ์ผลประชาชนมีส่วนร่วม  - ประเภทเปิดใจใกล้ชิดประชาชน	- กรมทรัพยากรทางทะเลและชายฝั่ง  - กรมควบคุมมลพิษ  - กรมทรัพยากรน้ำบาดาล	- ทช. ได้รางวัล ระดับดีเด่น จำนวน ๑ รางวัล  - คพ. ได้รางวัล ระดับดีเด่น จำนวน ๑ รางวัล  - ทบ. ได้รางวัล ระดับดีเด่น จำนวน ๑ รางวัล  <i>ข้อมูลปี ๒๕๖๗</i>	- ความไว้วางใจระหว่างชุมชนท้องถิ่นกับหน่วยงานและความร่วมมือจากภาคส่วนอื่น ๆ  - ตอบสนองความต้องการของประชาชนได้อย่างมีประสิทธิภาพ
การประเมินคุณธรรมและความโปร่งใสในการดำเนินงานของหน่วยงานภาครัฐ (ITA)	- กรมป่าไม้ - กรมทรัพยากรทางทะเลและชายฝั่ง	- ทช. ได้คะแนน ๙๓.๒๖ - ปม. ได้คะแนน ๘๘.๒๗ - อส. ได้คะแนน ๘๕.๙๙  <i>ข้อมูลปี ๒๕๖๗</i>	ความเชื่อมั่นด้านคุณธรรมและความโปร่งใสจากบุคคลภายในและภายนอก
ผลสำรวจระดับความพร้อมรัฐบาลดิจิทัลหน่วยงานภาครัฐของประเทศไทย	หน่วยงานระดับกรมหรือเทียบเท่าภายใต้กระทรวงทรัพยากรธรรมชาติและสิ่งแวดล้อม	- ระดับความพร้อมการพัฒนาด้านดิจิทัล คะแนนโดยรวมของ อส. ๗๐.๐๘%  - อยู่ในระดับที่ ๓ Define ตัวชี้วัดที่โดดเด่นที่สุด คือ ตัวชี้วัดที่ ๖ โครงสร้างพื้นฐานที่มีความมั่นคงปลอดภัยและมีประสิทธิภาพ (Secure and Efficient Infrastructure) ได้คะแนน ๙๖%  - หน่วยงานระดับกรมหรือเทียบเท่าภายใต้กระทรวงทรัพยากรธรรมชาติและสิ่งแวดล้อมเฉลี่ย ๖๓.๘๖%  <i>ข้อมูลปี ๒๕๖๗</i>	- นโยบายและหลักปฏิบัติ (Policies and Practices) การมีแผนที่สอดคล้องกับแนวทางพัฒนารัฐบาลดิจิทัล  - นโยบายธรรมาภิบาลข้อมูลภาครัฐ ของกรมอุทยานแห่งชาติ  - นโยบายและแนวปฏิบัติในการคุ้มครองข้อมูลส่วนบุคคลของกรมอุทยานแห่งชาติ  - แนวทางปฏิบัติและกรอบมาตรฐานด้านการรักษาความมั่นคงปลอดภัยไซเบอร์ของกรมอุทยานแห่งชาติ  พ.ศ. ๒๕๖๖
การแข่งขันภายนอกประเทศ - ไม่มีข้อมูล -			



(๑๐) การเปลี่ยนแปลงความสามารถในการแข่งขัน

- การเปลี่ยนแปลงที่สำคัญ (ถ้ามี) ซึ่งมีผลต่อสถานะการแข่งขันของส่วนราชการ และของประเทศ รวมถึงการเปลี่ยนแปลงที่สร้างโอกาส สำหรับการสร้างนวัตกรรม และความร่วมมือคืออะไร (\*)?

ปัจจัยแวดล้อม	สิ่งที่เปลี่ยนแปลงซึ่งมีผลกระทบต่อสภาพการแข่งขัน	สิ่งที่เปลี่ยนแปลงที่สร้างโอกาสสำหรับการสร้างนวัตกรรมและความร่วมมือ
ปัจจัยภายใน	<p>๑. สร้างการมีส่วนร่วมของทุกภาคส่วน โดยการสร้างและพัฒนาเครือข่ายการบูรณาการ การบริหารจัดการทรัพยากรป่าไม้แบบมีส่วนร่วม</p> <p>๒. การส่งเสริมคุ้มครองจริยธรรมและการบริหารงานให้เป็นไปตามหลักคุณธรรม</p> <p>๓. การบริหารจัดการของหน่วยงานในการต่อต้านการทุจริต</p> <p>๔. องค์กรประกอบของบุคลากรที่มีส่วนร่วมในการตัดสินใจ มีประสบการณ์และศักยภาพเพียงพอ</p> <p>๕. การบริหารจัดการรูปแบบดิจิทัล (Smart Back Office) การขับเคลื่อนการดำเนินงานด้วยข้อมูลเป็นหลัก กระบวนการพัฒนาด้วยข้อมูล (Data driven Practices) เพื่อการบริหารและการวางแผน</p>	<p>๑. ส่งเสริมและพัฒนาการมีส่วนร่วมของชุมชนในพื้นที่ป่าอนุรักษ์</p> <p>๒. การสร้างเครือข่ายการต่อต้านการทุจริตภายในหน่วยงาน เพื่อแจ้งเบาะแสการทุจริต</p> <p>๓. การเปลี่ยนระบบการตรวจสอบการทุจริตให้เป็นอิเล็กทรอนิกส์ เพื่อตรวจสอบได้ง่ายและรวดเร็วขึ้น</p> <p>๔. การสร้างเครือข่ายในสายงาน</p> <p>๕. การประชุมหารือร่วมกัน</p> <p>๖. การศึกษาดูงาน/การเรียนรู้จากหน่วยงานต้นแบบที่ประสบความสำเร็จ</p> <p>๗. หน่วยงานมีงบประมาณที่สามารถนำมาใช้ในการดำเนินกิจกรรมได้อย่างชัดเจน</p> <p>๘. การนำระบบอิเล็กทรอนิกส์และเทคโนโลยีดิจิทัลมาใช้ในการบริหาร และการให้บริการรวมทั้ง ขยายการให้บริการอิเล็กทรอนิกส์ไปยังงานบริการต่าง ๆ ของหน่วยงานสามารถให้บริการอิเล็กทรอนิกส์ (e-Service)</p>
ปัจจัยภายนอก	<p>แผนแม่บทภายใต้กรอบยุทธศาสตร์ชาติ ๒๐ ปี (๑๘) ประเด็นการเติบโตอย่างยั่งยืน ด้านการสร้างการเติบโตอย่างยั่งยืนบนสังคมเศรษฐกิจสีเขียว</p>	<p>๑. ระบบราชการ ๔.๐ มีเป้าหมายระบบราชการต้องเป็นที่พึงของประชาชน เชื่อถือและไว้วางใจได้</p> <p>๒. การสร้างเครือข่ายกับภาคส่วนอื่นในการให้ข้อมูลข่าวสารการทุจริต</p> <p>๓. ความร่วมมือ ติดต่อประสานงาน หรือขอความคิดเห็นกับหน่วยงานภายนอกที่เกี่ยวข้อง</p>

(๑๑) แหล่งข้อมูลเชิงเปรียบเทียบ

๑๑.๑ แหล่งข้อมูลสำคัญสำหรับข้อมูลเชิงเปรียบเทียบ และเชิงแข่งขันในภารกิจที่คล้ายคลึงกัน มีอะไรบ้าง?

๑๑.๒ แหล่งข้อมูลสำคัญสำหรับข้อมูลเชิงเปรียบเทียบจากหน่วยงานอื่น ๆ ทั้งในส่วนราชการ นอกส่วนราชการ และจากต่างประเทศกันมีอะไรบ้าง?

๑๑.๓ มีข้อจำกัดอะไร (ถ้ามี) ในการได้มาซึ่งข้อมูลเหล่านี้?

ประเภทการแข่งขัน	ภารกิจที่คล้ายคลึงกัน	แหล่งข้อมูลสำคัญเชิงเปรียบเทียบและข้อมูลเชิงแข่งขัน	ข้อจำกัดในการได้มาซึ่งข้อมูล
๑. การแข่งขันภายในประเทศ	- กรมทรัพยากรทางทะเลและชายฝั่ง - กรมควบคุมมลพิษ - กรมทรัพยากรน้ำบาดาล	รางวัลเลิศรัฐ สาขาการบริหารราชการแบบมีส่วนร่วม - ประเภทสัมฤทธิ์ผลประชาชนมีส่วนร่วม - ประเภทเปิดใจใกล้ชิดประชาชน	สำนักงาน ก.พ.ร.
	- กรมป่าไม้ - กรมทรัพยากรทางทะเลและชายฝั่ง	การประเมินคุณธรรมและความโปร่งใสในการดำเนินงานของหน่วยงานภาครัฐ (ITA)	สำนักงาน ป.ป.ช.
	หน่วยงานระดับกรมหรือเทียบเท่าภายใต้กระทรวงทรัพยากรธรรมชาติและสิ่งแวดล้อม	การสำรวจระดับความพร้อมรัฐบาลดิจิทัลหน่วยงานภาครัฐของประเทศไทย	สำนักงานพัฒนารัฐบาลดิจิทัล (DGA)
๒. การแข่งขันภายนอกประเทศ	- ไม่มีข้อมูล -	- ไม่มีข้อมูล -	- ไม่มีข้อมูล -

**ข. บริบทเชิงยุทธศาสตร์**

**(๑๒) ความท้าทายเชิงยุทธศาสตร์และความได้เปรียบเชิงยุทธศาสตร์**

- ความท้าทายเชิงยุทธศาสตร์และความได้เปรียบเชิงยุทธศาสตร์ของส่วนราชการในด้านพันธกิจด้านการปฏิบัติการ ด้านความรับผิดชอบต่อสังคม และด้านบุคลากรคืออะไร?

ความท้าทายเชิงยุทธศาสตร์	ความได้เปรียบเชิงยุทธศาสตร์
<p><b>๑. ด้านพันธกิจ</b></p> <p>๑.๑ การมีส่วนร่วม เปิดโอกาสให้ประชาชนและส่วนราชการอื่นที่เกี่ยวข้องเข้ามามีส่วนร่วมในการบริหารราชการและทำงานร่วมกันอย่างเป็นรูปธรรม</p> <p>๑.๒ การสร้างความโปร่งใส ๑) การสร้างหน่วยงานและบุคคลต้นแบบด้านความโปร่งใส ๒) การบังคับใช้บทลงโทษกับผู้กระทำความผิดและการคุ้มครองผู้ให้ข้อมูลการทุจริตให้เห็นเป็นรูปธรรม ๓) การบูรณาการข้อมูลระหว่างหน่วยงานที่เกี่ยวข้องเพื่อสนับสนุนกระบวนการทำงานขององค์กรได้อย่างมีประสิทธิภาพ</p> <p>๑.๓ ความพร้อมรัฐบาลดิจิทัล การพัฒนาคุณภาพและมาตรฐานระบบเทคโนโลยีสารสนเทศและการสื่อสาร เพื่อสนับสนุนการบริหารการดำเนินงาน และการบริการของกรมอุทยานแห่งชาติ สัตว์ป่า และพันธุ์พืชอย่างมีธรรมาภิบาล ตามแนววิถีใหม่และนวัตกรรมใหม่รองรับการเปลี่ยนแปลงสู่สังคมดิจิทัล</p>	<p><b>๑. ด้านพันธกิจ</b></p> <p>๑.๑ การมีส่วนร่วม มีการกำหนดแนวทาง วางแผน และเป้าหมายการดำเนินงานของเครือข่ายความร่วมมือจากหน่วยงานภายนอก ภาคเอกชน และภาคประชาชน</p> <p>๑.๒ การสร้างความโปร่งใส ๑) มีการกำหนดนโยบายด้านการป้องกันการทุจริตและความโปร่งใส ๒) มีการเปิดช่องทางการร้องเรียนไว้หลายช่องทาง เช่น ระบบรับเรื่องร้องเรียนการทุจริตหน้าเว็บไซต์กรม และรับเรื่องร้องเรียนจริยธรรมทางโทรศัพท์ ๑๔๓๒ เป็นต้น ๓) มีการจัดอบรมเจ้าหน้าที่ให้มีความรู้ความเข้าใจ เกี่ยวกับการป้องกัน ปราบปรามการทุจริตและประพฤติมิชอบ ๔) มีแผนปฏิบัติการป้องกันการ ปราบปรามการทุจริตและประพฤติมิชอบประจำปี (ทุกปี) โดยมีการถ่ายทอดแผนฯ ให้ทุกหน่วยงานในสังกัดดำเนินการ</p> <p>๑.๓ ความพร้อมรัฐบาลดิจิทัล ๑) บริหารจัดการตามแนวนโยบายและหลักปฏิบัติ (Policies and Practices) ด้านเทคโนโลยีสารสนเทศและการสื่อสาร ที่สอดคล้องตามแนวทางพัฒนารัฐบาลดิจิทัล ตามยุทธศาสตร์และมาตรการที่เกี่ยวข้อง ๒) บูรณาการข้อมูลระหว่างหน่วยงานที่เกี่ยวข้อง เพื่อสนับสนุนกระบวนการทำงานขององค์กรได้อย่างมีประสิทธิภาพ</p>
<p><b>๒. ด้านการปฏิบัติการ</b></p> <p>๒.๑ การมีส่วนร่วม ๑) กำหนดการใช้ประโยชน์ และแบ่งสรรทรัพยากรธรรมชาติที่สามารถเกิดใหม่ทดแทนได้ ๒) การนำเทคโนโลยีมาประยุกต์ใช้ในการคาดการณ์ เพื่อป้องกันและลดผลกระทบจากภัยธรรมชาติ</p>	<p><b>๒. ด้านการปฏิบัติการ</b></p> <p>๒.๑ การมีส่วนร่วม ๑) ส่งเสริมและสนับสนุนการใช้ผลผลิตจากพื้นที่อนุรักษ์ จากบริการของระบบนิเวศในท้องถิ่น และชุมชน และเสริมสร้างความสามารถในการรองรับการใช้ประโยชน์และต้องคำนึงถึงวิกฤตการณ์เปลี่ยนแปลงของระบบนิเวศ มุ่งเน้นการใช้ประโยชน์ในพื้นที่ให้สมดุล ยั่งยืน และเกื้อกูลระบบนิเวศและทรัพยากรธรรมชาติ ๒) จัดทำแนวเขตบริหารเพื่อการอนุรักษ์ที่ชัดเจน และเป็นที่ยอมรับ ปลุกต้นไม้ตามแนวเขต รวมทั้ง</p>

ความท้าทายเชิงยุทธศาสตร์	ความได้เปรียบเชิงยุทธศาสตร์
<p>๒.๒ การสร้างความโปร่งใส</p> <p>๑) การพัฒนาระบบรับเรื่องร้องเรียนการทุจริต และประพฤติมิชอบให้เป็นอิเล็กทรอนิกส์</p> <p>๒) การนำเทคโนโลยีมาใช้ปฏิบัติงาน เพื่อลดการใช้ดุลยพินิจของบุคลากร</p> <p>๓) การประกาศมาตรฐานและขั้นตอนการให้บริการ ทุกกระบวนการ เพื่อสร้างความโปร่งใสในการทำงาน</p> <p>๔) การดำเนินงานตามหลักธรรมาภิบาล เพื่อให้เกิดความเชื่อมั่นจากทุกหน่วยงาน</p> <p>๒.๓ ความพร้อมรัฐบาลดิจิทัล</p> <p>๑) การบริหารจัดการรูปแบบดิจิทัล (Smart Back Office) และมีการเชื่อมโยงข้อมูลในรูปแบบดิจิทัลกับหน่วยงานอื่น</p> <p>๒) พัฒนาการให้บริการในรูปแบบแพลตฟอร์มดิจิทัล (Digital Platform Services)</p>	<p>ส่งเสริมอาชีพให้กับราษฎรที่อาศัยในเขตป่าอนุรักษ์ เพื่อเพิ่มรายได้ให้ราษฎรที่มีพื้นที่ทำกินในเขตป่าอนุรักษ์ มีคุณภาพชีวิตที่ดีขึ้น</p> <p>๒.๒ การสร้างความโปร่งใส</p> <p>มีแผนปฏิบัติการป้องกันและปราบปรามการทุจริต ประพฤติมิชอบและส่งเสริมคุ้มครองจริยธรรม ประจำปี กรมอุทยานแห่งชาติ สัตว์ป่า และพันธุ์พืช โดยมีกิจกรรมรองรับ เช่น การปรับปรุงช่องทางการรับเรื่องร้องเรียน/ ร้องทุกข์ การประเมินความเสี่ยงต่อการทุจริตประพฤติ มิชอบในส่วนราชการ เป็นต้น</p> <p>๒.๓ ความพร้อมรัฐบาลดิจิทัล</p> <p>๑) การดำเนินการเชื่อมโยงข้อมูลในรูปแบบดิจิทัลกับศูนย์แลกเปลี่ยนข้อมูลกลางภาครัฐ (GDX)</p> <p>๒) การเชื่อมโยงข้อมูล (Linkage Center) ระหว่างหน่วยงานภาครัฐกับกรมการปกครอง กระทรวงมหาดไทย</p> <p>๓) การพัฒนาระบบเทคโนโลยีสารสนเทศ เพื่อรองรับการตัดสินใจและสนับสนุนองค์การเป็น แหล่งเรียนรู้ ทางด้านการอนุรักษ์จัดการทรัพยากรป่าไม้ ของประเทศ</p>
<p><b>๓. ด้านความรับผิดชอบต่อสังคม</b></p> <p>๓.๑ การมีส่วนร่วม</p> <p>๑) สร้างความรู้ความเข้าใจแก่ประชาชนสนับสนุน และส่งเสริมการมีส่วนร่วมในการจัดการทรัพยากรป่าไม้ เพื่อลดความขัดแย้งของประชาชนและชุมชนในพื้นที่</p> <p>๒) การลดผลกระทบต่อสิ่งแวดล้อม และการดำรงชีวิตของประชาชนและชุมชนในพื้นที่</p> <p>๓.๒ การสร้างความโปร่งใส</p> <p>การเปิดเผยข้อมูลข่าวสารของหน่วยงานสู่สาธารณะ เพื่อความโปร่งใส ตรวจสอบได้</p> <p>๓.๓ ความพร้อมรัฐบาลดิจิทัล</p> <p>การดำเนินการเผยแพร่ให้ข้อมูล (Public participation) และการอัปเดตข้อมูลอย่างต่อเนื่อง และเปิดโอกาสให้ผู้รับบริการได้แสดงความคิดเห็นต่อการบริการ</p>	<p><b>๓. ด้านความรับผิดชอบต่อสังคม</b></p> <p>๓.๑ การมีส่วนร่วม</p> <p>๑) มีสมาชิกเครือข่ายทุกหมู่บ้าน เข้าเป็นตัวแทนคณะกรรมการเครือข่าย และให้หน่วยงานภาคสนามจัดเวทีชาวบ้าน เพื่อชี้แจงปัญหาที่เกิดขึ้นในพื้นที่ลุ่มน้ำร่วมกันหาสาเหตุของปัญหา และวางแผนแนวทางการแก้ไขปัญหา</p> <p>๒) มีแนวทางการแก้ปัญหาราษฎรในพื้นที่อนุรักษ์ ด้วยการอนุรักษ์และดูแลรักษาทรัพยากรธรรมชาติอย่างเกื้อกูล</p> <p>๓.๒ การสร้างความโปร่งใส</p> <p>การเปิดโอกาสให้ประชาชนเข้ามามีส่วนร่วมในการดำเนินงานและตรวจสอบการปฏิบัติงานได้</p> <p>๓.๓ ความพร้อมรัฐบาลดิจิทัล</p> <p>การเปิดโอกาสให้ประชาชนมีส่วนร่วม โดยให้ผู้รับบริการได้แสดงความคิดเห็นต่อการบริการ การนำข้อเสนอแนะมาพิจารณาปรับปรุงการบริการ</p>

ความท้าทายเชิงยุทธศาสตร์	ความได้เปรียบเชิงยุทธศาสตร์
<p><b>๔. ด้านบุคลากร</b></p> <p>๔.๑ การมีส่วนร่วม</p> <p>๑) บุคลากรมีความรู้และทักษะในการสื่อสาร เพื่อลดความขัดแย้งกับประชาชนในการบริหารจัดการพื้นที่กันชน</p> <p>๒) ส่งเสริมให้บุคลากรมีการพัฒนาศักยภาพด้านเทคโนโลยีสารสนเทศและการปฏิบัติงานสู่การบริหารจัดการทรัพยากรป่าไม้เชิงรุก</p> <p>๔.๒ การสร้างความโปร่งใส</p> <p>๑) การเสริมสร้างคุณธรรมจริยธรรมให้บุคลากรในการทำงาน โดยเน้นหลักเศรษฐกิจพอเพียง ซื่อสัตย์ โปร่งใส ตรวจสอบได้</p> <p>๒) การสร้างวัฒนธรรมของหน่วยงานและบุคลากรในการต่อต้านการทุจริต</p> <p>๓) การสร้างขวัญกำลังใจ แรงจูงใจ และสวัสดิการให้เหมาะสมกับบุคลากร</p> <p>๔.๓ ความพร้อมรัฐบาลดิจิทัล</p> <p>การพัฒนาศักยภาพบุคลากรภาครัฐด้านดิจิทัล (Digital Capability) ทั้งบุคลากรด้านเทคโนโลยีสารสนเทศ บุคลากรผู้ใช้งานระบบเทคโนโลยีสารสนเทศและผู้บริหารเทคโนโลยีสารสนเทศระดับสูง (DCIO)</p>	<p><b>๔. ด้านบุคลากร</b></p> <p>๔.๑ การมีส่วนร่วม</p> <p>มีผู้ประสานงานประจำหน่วยงานสนามในสังกัด เพื่อติดตาม และรายงานผลการดำเนินงานให้เป็นไปตามแนวทางที่กำหนด รวมถึงให้ความรู้ทางวิชาการและอำนวยความสะดวกตามความเหมาะสมแก่ประชาชน</p> <p>๔.๒ การสร้างความโปร่งใส</p> <p>มีแนวทางหรือหลักเกณฑ์การประเมินบุคลากรในด้านต่าง ๆ ที่ชัดเจน</p> <p>๔.๓ ความพร้อมรัฐบาลดิจิทัล</p> <p>ส่งเสริมให้บุคลากรในสังกัดมีโอกาสเข้าถึงการฝึกอบรม เพื่อนำองค์ความรู้ด้านดิจิทัลมาพัฒนาองค์กร</p>

**ค. ระบบการปรับปรุงผลการดำเนินการ**

**(๑๓) ระบบการปรับปรุงผลการดำเนินการ**

องค์ประกอบสำคัญของระบบการปรับปรุงผลการดำเนินการ รวมทั้งกระบวนการประเมิน การปรับโครงการ และกระบวนการที่สำคัญของส่วนราชการมีอะไรบ้าง?

กรมอุทยานแห่งชาติ สัตว์ป่า และพันธุ์พืช มีระบบการปรับปรุงผลการดำเนินการเพื่อใช้ในการปรับปรุงและพัฒนาอย่างต่อเนื่อง ดังนี้

๑) การประเมินผลการปฏิบัติราชการตามมาตรการปรับปรุงประสิทธิภาพในการปฏิบัติราชการ ประจำปีงบประมาณ โดยได้ถ่ายทอดตัวชี้วัดระดับกรมลงสู่ระดับหน่วยงานและระดับบุคคล ซึ่งมีการติดตามให้รายงานผลการปฏิบัติราชการ ในรอบ ๖ เดือน และ ๑๒ เดือน

๒) การถ่ายทอด (Cascading) ตัวชี้วัดและเป้าหมายระดับองค์กรสู่ระดับหน่วยงานและระดับบุคคล

๓) มีการติดตามและประเมินผลการดำเนินงาน และผลการใช้จ่ายเงินงบประมาณ

๔) มีการประชุมผู้บริหารของกรมอุทยานแห่งชาติ สัตว์ป่า และพันธุ์พืช ในการติดตามผลการดำเนินงาน และให้คำแนะนำ

๕) ปรับปรุงและพัฒนากฎหมายของกรมที่เกี่ยวข้องกับการเข้าถึงทรัพยากรพันธุกรรมและการแบ่งปันผลประโยชน์

- ๖) การจัดการความรู้ (KM) และแลกเปลี่ยนเรียนรู้ภายในหน่วยงาน
- ๗) การสอนงาน (Coaching)
- ๘) การใช้เทคโนโลยีที่เหมาะสมมาปรับปรุงการปฏิบัติงาน
- ๙) ประเมินตนเองตามเกณฑ์การพัฒนาคูณภาพการบริหารจัดการภาครัฐ (PMQA)
- ๑๐) การมุ่งเน้นกระบวนการในการปฏิบัติงานเพื่อนำยุทธศาสตร์ไปสู่การปฏิบัติ โดยมุ่งให้บุคลากรมีความรู้ความเข้าใจในยุทธศาสตร์ชาติ แผนแม่บท แผนปฏิบัติการทุกระดับ และจัดทำคู่มือการปฏิบัติงานในด้านต่าง ๆ
- ๑๑) ระบบติดตามและประเมินผลแห่งชาติ (e-MENSCR) ของกรมอุทยานแห่งชาติฯ เป็นการรายงานผลการดำเนินงานตามยุทธศาสตร์ชาติและแผนการปฏิรูปประเทศ
- ๑๒) มีการจัดทำแผนและรายงานผลตามแผนบริหารความเสี่ยงและระบบการควบคุมภายใน
- ๑๓) มีการจัดการฐานข้อมูลออนไลน์ และมีความเชื่อมโยงอย่างเป็นระบบสำหรับผู้ปฏิบัติงาน
- ๑๔) การตรวจราชการของผู้ตรวจราชการกรมอุทยานแห่งชาติ สัตว์ป่า และพันธุ์พืช
- ๑๕) การส่งเสริมและสนับสนุนให้มีการปฏิบัติงานร่วมกับหน่วยงานอื่น ๆ เพิ่มมากขึ้น และพัฒนาเครือข่ายการมีส่วนร่วมของชุมชน
- ๑๖) การบริหารจัดการพื้นที่อนุรักษ์แบบบูรณาการ กรมอุทยานแห่งชาติ สัตว์ป่า และพันธุ์พืช
- ๑๗) การติดตามและประเมินผลเพื่อปรับแผนปฏิบัติการราชการให้ทันต่อสถานการณ์
- ๑๘) รายงานผลการดำเนินงานสู่สาธารณะผ่านเว็บไซต์ของกรมฯ
- ๑๙) รายงานประจำปี (Annual Report)

ความเห็นของผู้บริหาร : ..... **เห็นชอบ** .....



ลงนาม.....ผู้บริหาร

(นายอรรถพล เจริญชันษา)

อธิบดีกรมอุทยานแห่งชาติ สัตว์ป่า และพันธุ์พืช

วันที่..... **๗ ก.พ. ๒๕๖๘** .....