



รายงานการลาดตระเวนเชิงคุณภาพในพื้นที่อนุรักษ์

อุทยานแห่งชาติลำน้ำกก  
Lum Nam Kok National Park

---

ประจำเดือน พฤษภาคม ๒๕๖๗



รายงานผลการลาดตระเวน อุทยานแห่งชาติลำน้ำกก  
ระหว่างวันที่ ๑ พฤษภาคม พ.ศ. ๒๕๖๗ ถึง ๓๑ พฤษภาคม พ.ศ. ๒๕๖๗



ชื่อชุดลาดตระเวน	จำนวนครั้ง	จำนวนวัน	จำนวนคืน	ระยะทางการลาดตระเวน (กม.)			
				เดินเท้า	รถยนต์	รถจักรยานยนต์	ทางอากาศ
ชุดลาดตระเวนที่ ๑	๕	๑๙	๑๔	๒๘๑	๕๕๗	๑๐๗	-
ชุดลาดตระเวนที่ ๒	๔	๑๘	๑๔	๗๒	๕๙๗	๒๔	-
ชุดลาดตระเวนที่ ๓	๔	๑๘	๑๔	๑๒๒	๓๐๗	-	-
ชุดลาดตระเวนที่ ๔	๕	๑๙	๑๔	๙๔	๑๙๗	๑๑๖	-
ชุดลาดตระเวนที่ ๕	๖	๒๐	๑๔	๑๔๗	๖๒	๒๙๕	-
ชุดลาดตระเวนที่ ๖	๖	๒๐	๑๔	๑๓๕	๒๗๒	-	-
ชุดลาดตระเวนที่ ๗	๒	๑๖	๑๔	๑๙	-	๔๑๑	-
ผลรวม	๒๖	๑๓๐	๙๘	๘๗๐	๑,๙๙๒	๙๕๓	-

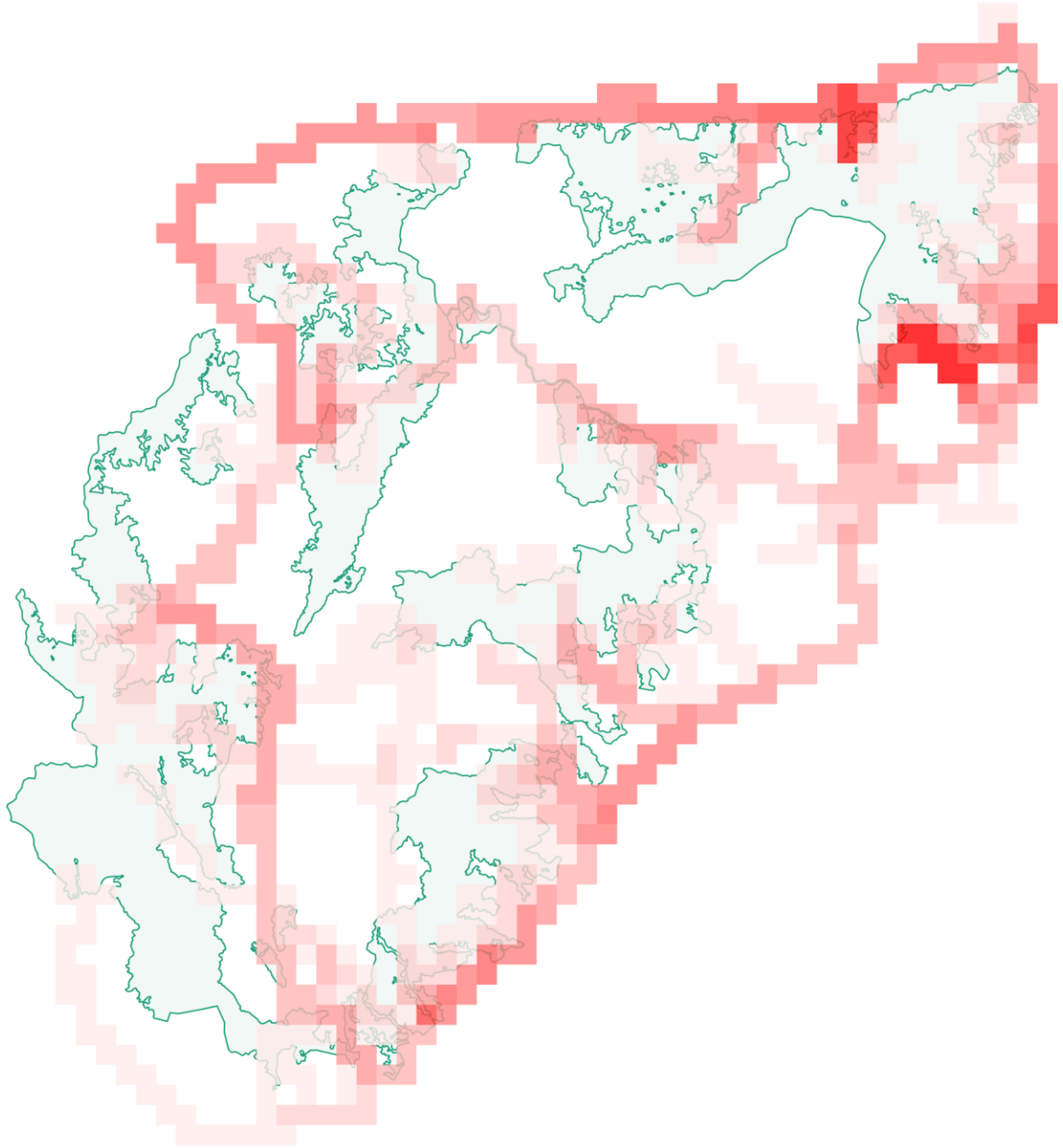
กราฟแสดงจำนวนวัน และระยะทางในการลาดตระเวน



# แผนที่แสดงความเข้มข้นของการลาดตระเวน

## อุทยานแห่งชาติลำน้ำกก

ระหว่างวันที่ ๑ พฤษภาคม พ.ศ. ๒๕๖๗ ถึง ๓๑ พฤษภาคม พ.ศ.๒๕๖๗

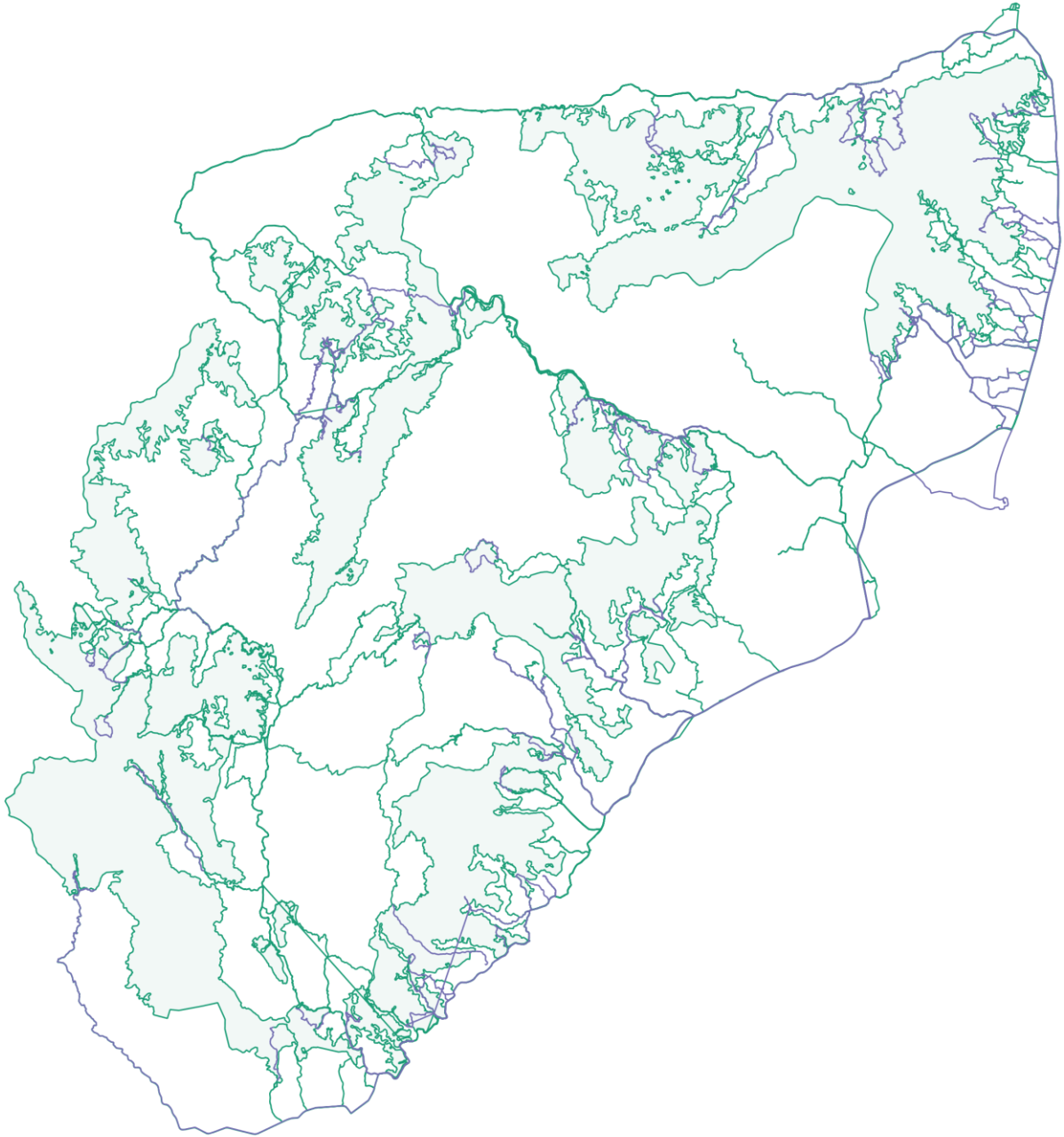




# แผนที่แสดงเส้นทางการลาดตระเวน

## อุทยานแห่งชาติลำน้ำกก

ระหว่างวันที่ ๑ พฤษภาคม พ.ศ. ๒๕๖๗ ถึง ๓๑ พฤษภาคม พ.ศ.๒๕๖๗





# แผนที่แสดงการกระจายของสัตว์ป่า

## อุทยานแห่งชาติลำน้ำกก

ระหว่างวันที่ ๑ พฤษภาคม พ.ศ. ๒๕๖๗ ถึง ๓๑ พฤษภาคม พ.ศ.๒๕๖๗

กระทิง

กวางป่า

ควายป่า

ช้างป่า



.....  
.....

วัวแดง

สมเสร็จ

หมูป่า

เก้ง



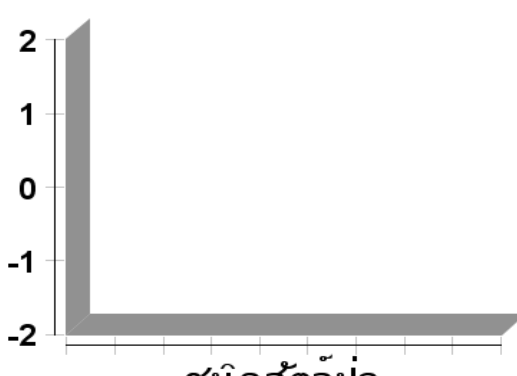
.....  
.....

เสือโคร่ง



.....  
.....

จำนวนครั้งที่พบร่องรอย  
สัตว์ป่า



ชนิดสัตว์ป่า

- กระทิง เมย
- กวางป่า ก...
- ควายป่า
- ช้างป่า ช้าง...
- วัวแดง
- สมเสร็จ ผ...
- หมูป่า
- เก้ง อีเก้ง ...



# ตารางสรุปการพบปัจจัยคุกคาม

## อุทยานแห่งชาติลำน้ำกก

ระหว่างวันที่ ๑ พฤษภาคม พ.ศ. ๒๕๖๗ ถึง ๓๑ พฤษภาคม พ.ศ.๒๕๖๗

ปัจจัยคุกคาม	ชุดลาดตระเวน	พิกัด X	พิกัด Y	รายละเอียดของปัจจัยคุกคาม	การจัดการ	สถานที่
-	-	-	-	-	-	-



# การกระจายของปัจจัยคุกคาม

## อุทยานแห่งชาติลำน้ำกก

ระหว่างวันที่ ๑ พฤษภาคม พ.ศ. ๒๕๖๗ ถึง ๓๑ พฤษภาคม พ.ศ.๒๕๖๗

การบุกรุกแผ้วถาง



การล่า



การจับสัตว์น้ำ



การทำไม้



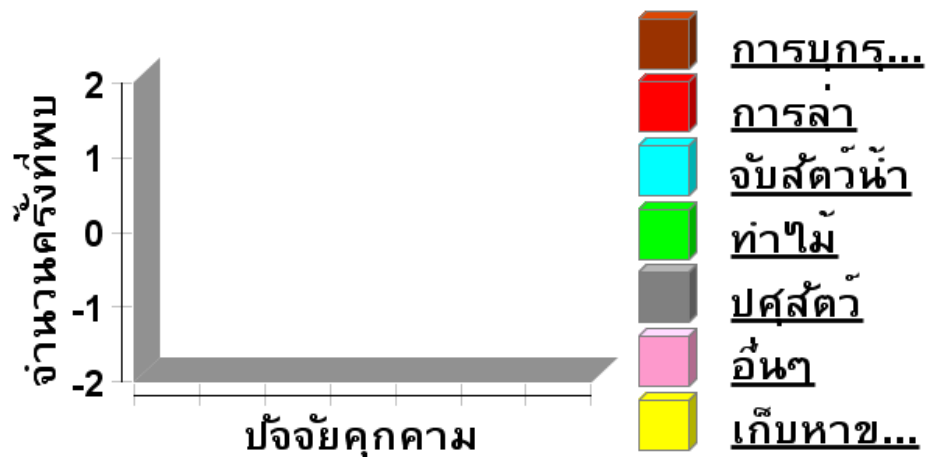
การเลี้ยงปศุสัตว์



อื่นๆ



การเก็บหาของป่า





# แผนที่การกระจายของปัจจัยนิเวศ

## อุทยานชาติลำน้ำกก

ระหว่างวันที่ ๑ พฤษภาคม พ.ศ. ๒๕๖๗ ถึง ๓๑ พฤษภาคม พ.ศ.๒๕๖๗

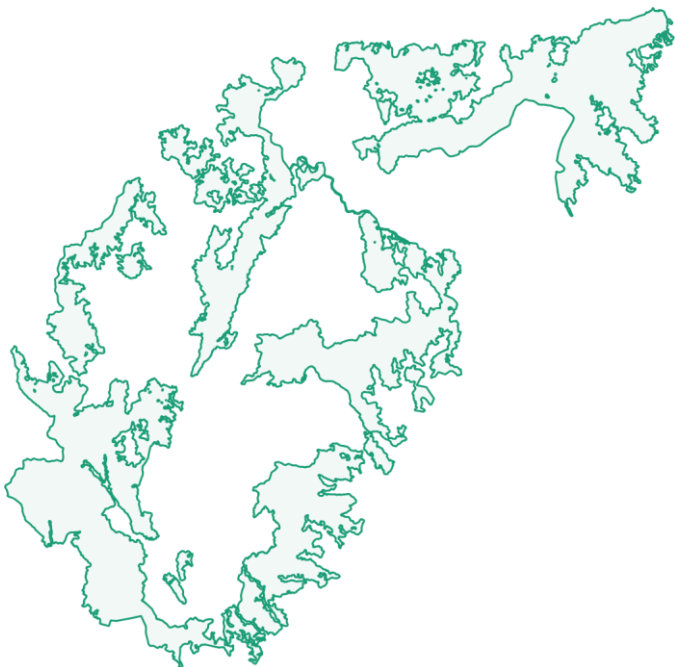
ต้นไทร/ไม้ผลที่เป็นอาหารสัตว์ป่า



โป่งดิน/โป่งน้ำ



รังผึ้ง



แหล่งน้ำ/ตาน้ำ







# ประมวลภาพการลาดตระเวน

## อุทยานแห่งชาติลำน้ำกก

ระหว่างวันที่ ๑ พฤษภาคม พ.ศ. ๒๕๖๗ ถึง ๓๑ พฤษภาคม พ.ศ.๒๕๖๗

วันที่/จุดลาดตระเวน	รายละเอียดภาพ	ภาพถ่าย
จุดที่ลาดตระเวนที่ ๑	การลาดตระเวนในพื้นที่เสี่ยงหลังเกิดไฟป่า	
จุดที่ลาดตระเวนที่ ๒	การลาดตระเวนในพื้นที่เสี่ยงหลังเกิดไฟป่า	
จุดที่ลาดตระเวนที่ ๓	การลาดตระเวนในพื้นที่เสี่ยงหลังเกิดไฟป่า	
จุดที่ลาดตระเวนที่ ๔	การลาดตระเวนในพื้นที่เสี่ยงหลังเกิดไฟป่า	



# ประมวลภาพการลาดตระเวน

## อุทยานแห่งชาติลำน้ำกก

ระหว่างวันที่ ๑ พฤษภาคม พ.ศ. ๒๕๖๗ ถึง ๓๑ พฤษภาคม พ.ศ.๒๕๖๗

ชุดที่ลาดตระเวนที่ ๕	จุดพักค้างแรม	
ชุดที่ลาดตระเวนที่ ๖	จุดพักค้างแรม	
ชุดที่ลาดตระเวนที่ ๗	การลาดตระเวนในพื้นที่เสี่ยงหลังเกิดไฟป่า	



# สรุปผลงานลาดตระเวน อุทยานแห่งชาติลำน้ำกก

ระหว่างวันที่ ๑ พฤษภาคม พ.ศ. ๒๕๖๗ ถึง ๓๑ พฤษภาคม พ.ศ.๒๕๖๗

## สรุปผลการดำเนินงาน

จากผลการดำเนินงานข้างต้นสามารถสรุปผลได้ดังนี้

๑. การลาดตระเวนในช่วงต้นเดือนเดือนพฤษภาคมมีเป้าหมายหลักในการป้องกันและควบคุมเหตุไฟป่า
๒. การลาดตระเวนในช่วงปลายเดือนพฤษภาคมมีเป้าหมายเพื่อป้องกันการบุกรุกในพื้นที่จากเหตุไฟป่า

## ปัญหาและอุปสรรค

- ๑.เจ้าหน้าที่ไม่ชำนาญในการจำแนกชนิดปัจจัยนิเวศที่พบ เช่น การจำแนกชนิดพันธุ์ไม้ เป็นต้น
- ๒.อุปกรณ์บันทึกข้อมูลชำรุด (เครื่องGPS)

## ข้อเสนอแนะ

๑. การจัดอบรมให้ความรู้แก่เจ้าหน้าที่ชุดลาดตระเวนในการปฏิบัติงานภาคสนาม

## แผนการลาดตระเวนในเดือนต่อไป

๑. เจ้าหน้าที่ผู้เกี่ยวข้อง ได้มีการประชุมวางแผนการเดินทางลาดตระเวนในพื้นที่เสี่ยง และปรับแผนการลาดตระเวนเพื่อป้องกันการบุกรุกในพื้นที่หลังจากสถานการณ์ไฟป่า

(ลงชื่อ) ..... ผู้จัดทำรายงาน

(นายรัฐดิษฐ์ ประทีศ)

วันที่ .....

(ลงชื่อ) ..... ผู้ตรวจรายงาน

(นายพิทยา สะศรีสังข์)

หัวหน้าอุทยานแห่งชาติลำน้ำกก

วันที่ .....