



คู่มือการให้บริการห้องประชุม  
ของศูนย์ฝึกอบรมที่ ๖  
(เจ็ดคด - โป่งก้อนเส้า)



ส่วนฝึกอบรม  
สำนักบริหารงานกลาง  
กรมอุทยานแห่งชาติ สัตว์ป่า และพันธุ์พืช  
พ.ศ. ๒๕๖๒

### คำนำ

คู่มือการให้บริการห้องประชุม ของศูนย์ฝึกอบรมที่ ๖ (เจ็ดคด - โป่งก้อนเส้า) ฉบับนี้ จัดทำขึ้นเพื่อแสดงข้อมูลการให้บริการห้องประชุม สำหรับหน่วยงานในสังกัดกรมอุทยานแห่งชาติ สัตว์ป่า และพันธุ์พืช และองค์กรใกล้เคียง ให้มีความเข้าใจในการขอใช้ห้องประชุม และเพื่อใช้เป็นข้อมูลพื้นฐานในการให้บริการห้องประชุม ของศูนย์ฝึกอบรมที่ ๖ (เจ็ดคด - โป่งก้อนเส้า)

ศูนย์ฝึกอบรมที่ ๖ (เจ็ดคด - โป่งก้อนเส้า) หวังเป็นอย่างยิ่งว่า คู่มือการให้บริการห้องประชุม ของศูนย์ฝึกอบรมที่ ๖ (เจ็ดคด - โป่งก้อนเส้า) ฉบับนี้ จะเป็นประโยชน์แก่ผู้สนใจและหน่วยงานในสังกัดกรมอุทยานแห่งชาติ สัตว์ป่า และพันธุ์พืช ต่อไป

ศูนย์ฝึกอบรมที่ ๖ (เจ็ดคด - โป่งก้อนเส้า)

สิงหาคม ๒๕๖๒

เรื่อง	สารบัญ	หน้า
คำนำ		ก
สารบัญ		ข
ศูนย์ฝึกอบรมที่ ๖ (เจ็ดคด - โป่งก้อนเส้า)		
ประวัติความเป็นมา		๑
สถานที่ตั้งสำนักงาน		๓
คู่มือการให้บริการห้องประชุม ของศูนย์ฝึกอบรมที่ ๖ (เจ็ดคด - โป่งก้อนเส้า)		
ความเป็นมา		๕
๑. วัตถุประสงค์		๕
๒. ขอบเขต		๕
๓. คำจำกัดความ		๕
๔. ประโยชน์ที่คาดว่าจะได้รับ		๕
๕. แผนผังลำดับขั้นตอนการให้บริการห้องประชุม		๖
๖. ขั้นตอนการให้บริการห้องประชุม		๗
๗. เงื่อนไขในการใช้ห้องประชุม		๗
๘. ผู้รับผิดชอบการให้บริการห้องประชุม		๗
ภาคผนวก		
ภาพห้องประชุม		๘
ช่องทางการจองห้องประชุม ศูนย์ฝึกอบรมที่ ๖ (เจ็ดคด - โป่งก้อนเส้า)		๑๐
คณะผู้จัดทำ		๑๑

## ศูนย์ฝึกอบรมที่ ๖ (เจ็ดคด - โป่งก้อนเส้า)

### ๑. ประวัติความเป็นมา

ในอดีตพื้นที่ ๑๑๒,๔๒๕ ไร่ ของป่าสงวนแห่งชาติมวกเหล็ก - ทับทิมแพ่ง แปลง ๒ (แปลงใหญ่) ท้องที่อำเภอแก่งคอย จังหวัดสระบุรี เป็นผืนป่าที่มีความอุดมสมบูรณ์ มีความหลากหลายทางชีวภาพ อุดมด้วยพันธุ์พืชและสัตว์ป่า อีกทั้งยังเป็นพื้นที่ป่ากันชนให้กับอุทยานแห่งชาติเขาใหญ่ในท้องที่จังหวัดสระบุรี แต่ต่อมาเมื่อประมาณ พ.ศ. ๒๕๑๒ เริ่มมีราษฎรจากหลายพื้นที่อพยพเข้าไปบุกรุกแผ้วถางพื้นที่เพื่อทำการเกษตร จนทำให้สภาพป่าเสื่อมโทรมลงอย่างรวดเร็ว กรมป่าไม้ได้ตระหนักในปัญหาดังกล่าวจึงได้จัดตั้งหน่วยงานเพื่อดำเนินการปลูกฟื้นฟูสภาพป่าในพื้นที่หลายโครงการ เริ่มตั้งแต่จัดตั้งสวนป่าท่ามะปร่างในปี พ.ศ. ๒๕๑๔ สวนป่าซับตะเคียน - เขาพระ ในปี พ.ศ. ๒๕๒๐ สวนป่าเจ็ดคด - โป่งก้อนเส้า ในปี พ.ศ. ๒๕๒๐ อีกทั้งยังได้จัดตั้งโครงการปรับปรุงป่าสงวนแห่งชาติป่ามวกเหล็ก - ทับทิมแพ่ง แปลง ๒ (แปลงใหญ่) ในรูปหมู่บ้านป่าไม้ขึ้นในปี พ.ศ. ๒๕๒๑ เพื่อทำการอพยพราษฎรที่บุกรุกพื้นที่ป่าในเขตต้นน้ำลำธารบนภูเขาให้ลงมาอยู่ในพื้นที่ราบด้านล่างโดยจัดที่ทำกินและที่อยู่อาศัยให้กับราษฎรที่อพยพลงมาครอบครัวละไม่เกิน ๑๕ ไร่ รวมทั้งสิ้น ๑๘๓ ครอบครัว พร้อมทั้งได้มีการพัฒนาส่งเสริมอาชีพและจัดระบบสาธารณสุขขั้นพื้นฐานให้กับราษฎรในเขตพื้นที่หมู่บ้านป่าไม้ ด้วยกระบวนการดังกล่าวทำให้สามารถแก้ไขปัญหาการบุกรุกพื้นที่ได้ในระดับหนึ่งส่วนพื้นที่บริเวณต้นน้ำลำธารซึ่งได้อพยพราษฎรออกมา ทางราชการก็ได้เข้าไปดำเนินการปลูกฟื้นฟูสภาพป่า ซึ่งรวมทั้งพื้นที่ที่อันเป็นที่ตั้งของศูนย์ศึกษาธรรมชาติและท่องเที่ยวเชิงนิเวศเจ็ดคด - โป่งก้อนเส้า แห่งนี้ด้วย

ในช่วงปลาย พ.ศ. ๒๕๔๐ ฯพณฯ ปองพล อติเรกสาร รัฐมนตรีว่าการกระทรวงเกษตรและสหกรณ์(ในขณะนั้น) ได้มอบนโยบายด้านป่าไม้ในส่วนที่เกี่ยวข้องกับการท่องเที่ยวเชิงอนุรักษ์ เมื่อวันที่ ๒๘ พฤศจิกายน ๒๕๔๐ ณ ห้องประชุม ๑ กรมป่าไม้ โดยสรุปสาระสำคัญได้ว่า “ในพื้นที่ป่าอนุรักษ์ตามกฎหมาย เช่น อุทยานแห่งชาติ เขตรักษาพันธุ์สัตว์ป่า ควรสร้างวัฒนธรรมในการท่องเที่ยวเชิงอนุรักษ์ โดยมีมาตรการดำเนินการที่ชัดเจน เช่น การไม่นำอาหารเข้าไปรับประทาน การยกเลิกการเล่นรอบกองไฟ และไม่พักค้างแรมในป่า แต่ทั้งนี้ กรมป่าไม้ต้องจัดเตรียมพื้นที่ป่าสวนอื่นๆ ที่มีศักยภาพเหมาะสม เช่น สวนป่าไว้รองรับนักท่องเที่ยวบางลักษณะด้วย ทั้งนี้เพื่อเป็นการแบ่งเบาภาระของอุทยานแห่งชาติและเขตรักษาพันธุ์สัตว์ป่า”

ภายหลังจากที่ได้รับทราบนโยบายดังกล่าว สำนักงานป่าไม้เขตสระบุรีจึงได้ดำเนินการสำรวจพื้นที่บางส่วนในบริเวณสวนป่าเจ็ดคด - โป่งก้อนเส้า และพื้นที่ป่าธรรมชาติบางส่วนในบริเวณเขตป่าสงวนแห่งชาติป่ามวกเหล็ก - ทับทิมแพ่ง แปลง ๒ (แปลงใหญ่) ซึ่งมีอาณาเขตติดต่อกับอุทยานแห่งชาติเขาใหญ่ในท้องที่อำเภอแก่งคอย จังหวัดสระบุรี รวมเนื้อที่ ๑๓,๗๕๐ ไร่ เพื่อจัดทำโครงการท่องเที่ยวเชิงอนุรักษ์ในพื้นที่สวนป่าเจ็ดคด - โป่งก้อนเส้า เสนอต่อกรมป่าไม้เพื่อขอความเห็นชอบและขอรับการสนับสนุนงบประมาณดำเนินการตามหนังสือสำนักงานป่าไม้เขตสระบุรี ด่วนที่สุด ที่ กษ ๐๗๑๓/๓๗๗ ลงวันที่ ๑๘ กุมภาพันธ์ ๒๕๔๑ ทั้งนี้โดยมีวัตถุประสงค์เบื้องต้นคือ เพื่อสร้างอาชีพและรายได้ที่มั่นคงให้กับสมาชิกหมู่บ้านป่าไม้และราษฎรในท้องถิ่น เพื่อเป็นสถานที่ท่องเที่ยวเชิงอนุรักษ์ที่แบ่งเบาภาระของอุทยานแห่งชาติเขาใหญ่ เพื่อส่งเสริมการท่องเที่ยวภายในประเทศ และเพื่อเป็นพื้นที่กันชนป้องกันการบุกรุกทำลายป่าอุทยานแห่งชาติเขาใหญ่ในท้องที่จังหวัดสระบุรี และผืนป่าบริเวณข้างเคียงอย่างยั่งยืนอีกด้วย

เมื่อวันที่ ๑๔ มีนาคม ๒๕๔๑ ฯพณฯ รัฐมนตรีว่าการกระทรวงเกษตรและสหกรณ์ (นายปองพล อติเรกสาร) และคณะได้เดินทางตรวจเยี่ยมพื้นที่ที่ได้สำรวจจัดทำโครงการและได้มีบัญชาให้จังหวัดสระบุรี แต่งตั้งคณะกรรมการเพื่อดำเนินการและจัดทำโครงการร่วมกับสำนักงานป่าไม้เขตสระบุรี ทั้งนี้โดยให้ผู้ว่าราชการจังหวัดสระบุรี เป็นประธานคณะกรรมการ มีผู้แทนจากส่วนราชการและรัฐวิสาหกิจ อันได้แก่ กรมป่าไม้ การท่องเที่ยวแห่งประเทศไทย กรมพลศึกษา องค์การอุตสาหกรรมป่าไม้ หัวหน้าส่วนราชการประจำจังหวัดที่เกี่ยวข้องเป็นกรรมการ และให้ป่าไม้เขตสระบุรี เป็นกรรมการและเลขานุการ จังหวัดสระบุรี และสำนักงานป่าไม้เขตสระบุรี จึงได้สนองคำบัญชาโดยได้แต่งตั้งคณะกรรมการ และคณะทำงานเพื่อดำเนินการตามโครงการ

ท่องเที่ยวเชิงอนุรักษ์ในพื้นที่สวนป่าเจ็ดคด - โป่งก้อนเส้า หลายคณะด้วยกันพร้อมกันได้ปรับปรุงโครงการเป็น “โครงการพัฒนาพื้นที่สวนป่าเจ็ดคด - โป่งก้อนเส้า เป็นแหล่งศึกษาวิจัยทางธรรมชาติในรูปแบบการท่องเที่ยวเชิงอนุรักษ์ พ.ศ. ๒๕๔๑ - ๒๕๔๒” นำเสนอขอความเห็นชอบและขอความสนับสนุนต่อกระทรวงเกษตรและสหกรณ์ และกรมป่าไม้ ตามหนังสือจังหวัดสระบุรี ด่วนมาก ที่ สป ๐๐๑๗.๒/๘๗๕๑ - ๘๗๕๒ ลงวันที่ ๑๕ พฤษภาคม ๒๕๔๑ ตามลำดับ

กรมป่าไม้มีหนังสือ ด่วนที่สุด ที่ กษ ๐๗๐๔.๕/๑๘๖๘๓ ลงวันที่ ๑๙ สิงหาคม ๒๕๔๑ แจ้งว่า อธิบดีกรมป่าไม้ โดยอาศัยอำนาจตามความในมาตรา ๑๙ แห่งพระราชบัญญัติป่าสงวนแห่งชาติ พ.ศ.๒๕๐๗ อนุญาตให้สำนักงานป่าไม้เขตสระบุรี เข้าไปดำเนินการตาม “โครงการพัฒนาพื้นที่สวนป่าเจ็ดคด - โป่งก้อนเส้า” ได้ และต่อมากรมป่าไม้ได้จัดสรรงบประมาณจำนวน ๓๒,๙๒๓,๔๐๘ บาท ตามหนังสือ ที่ กษ ๐๗๐๒.๐๔/ ๒๒๐๘๔ ลงวันที่ ๒๑ กันยายน ๒๕๔๑ เพื่อใช้ดำเนินการก่อสร้างโครงสร้างพื้นฐาน เช่น ก่อสร้างถนน ระบบน้ำ ระบบไฟฟ้า บ้านพักรับรอง บ้านพักข้าราชการ ฯลฯ ต่อมาในปีงบประมาณ พ.ศ. ๒๕๔๕ ได้รับการจัดสรรเพิ่มเติมจากกรมป่าไม้ เป็นจำนวนเงิน ๕,๔๐๓,๔๐๐ บาท เพื่อก่อสร้างถนนลาดยาง ห้องน้ำ ห้องสุขา เตาเผาขยะ ลานจอดรถ ป้ายสื่อความหมาย หอพักน้ำ - สงน้ำ และศาลาพักผ่อนนักท่องเที่ยว

เมื่อได้ดำเนินการก่อสร้างโครงสร้างพื้นฐานเรียบร้อยแล้ว สำนักงานป่าไม้เขตสระบุรีจึงได้เริ่มเปิดให้บริการนักท่องเที่ยว ประชาชน นักเรียน นิสิต นักศึกษา โดยได้มีพิธีเปิดอย่างเป็นทางการในวันที่ ๑๙ กุมภาพันธ์ ๒๕๔๓ โดยมี ฯพณฯ ปองพล อดิเรกสาร เป็นประธานในพิธี

เมื่อปีงบประมาณ พ.ศ. ๒๕๔๕ กรมป่าไม้ได้จัดสรรงบประมาณเพิ่มเติม ๔,๗๖๙,๐๐๐ บาท สิ่งก่อสร้าง จำนวน ๗ รายการ ดังนี้

๑. ห้องน้ำ - ห้องสุขา ขนาด ๑๐ ห้อง จำนวน ๑ หลัง
๒. เตาเผาขยะ จำนวน ๑ เตา
๓. ลานจอดรถคอนกรีตเสริมเหล็ก ขนาด ๒,๔๐๐ ตร.ม. จำนวน ๑ แห่ง
๔. ป้ายสื่อความหมาย จำนวน ๒ แห่ง
๕. หอพักน้ำ - สงน้ำ ขนาดไม่ต่ำกว่า ๑๖ ลบ.ม. จำนวน ๑ แห่ง
๖. ถนนลาดยางยาวประมาณ ๓,๐๐๐ เมตร
๗. ศาลาพักผ่อนนักท่องเที่ยว จำนวน ๑ หลัง

เมื่อปี พ.ศ. ๒๕๔๖ การท่องเที่ยวแห่งประเทศไทย ได้จัดสรรงบประมาณเพื่อก่อสร้างสิ่งก่อสร้าง ประกอบด้วย อาคารรวม ๑ หลัง อาคารพักอาศัย TYPE A (บ้าน ๒ ชั้น) จำนวน ๓ หลัง อาคารพักอาศัย TYPE B (บ้านเดี่ยว) จำนวน ๑๐ หลัง อาคารบ้านพักอาศัย ๔ UNIT จำนวน ๖ หลัง อาคารบ้านพักอาศัย ๕ UNIT จำนวน ๒ หลัง และลานจอดรถ ในพื้นที่ของศูนย์ศึกษาธรรมชาติและท่องเที่ยวเชิงนิเวศเจ็ดคด - โป่งก้อนเส้า

เมื่อวันที่ ๓ กรกฎาคม ๒๕๔๗ กรมอุทยานแห่งชาติ สัตว์ป่า และพันธุ์พืช ได้มอบหมายให้สำนักบริหารจัดการในพื้นที่ป่าอนุรักษ์ ๑ รับมอบสิ่งก่อสร้างจากการท่องเที่ยวแห่งประเทศไทย

ต่อมาในปี พ.ศ. ๒๕๕๗ กรมอุทยานแห่งชาติ สัตว์ป่าและพันธุ์พืช ได้เพิ่มภารกิจให้ศูนย์ฯ เป็นสถานที่ฝึกอบรมเพื่อพัฒนาบุคลากรของกรมฯ และได้เปลี่ยนชื่อเป็นศูนย์ฝึกอบรมที่ ๖ (เจ็ดคด - โป่งก้อนเส้า) จนถึงปัจจุบัน



## ๒. สถานที่ตั้งสำนักงาน

ศูนย์ฝึกอบรมที่ ๖ (เจ็ดคด - โป่งก้อนเส้า) มีเนื้อที่ในความรับผิดชอบ ๑๓,๗๕๐ ไร่ เป็นส่วนหนึ่งของพื้นที่ป่าสงวนแห่งชาติปามวกเหล็ก - ทับทวน แปลง ๒ (แปลงใหญ่) ในท้องที่อำเภอแก่งคอย จังหวัดสระบุรี ซึ่งมีอาณาเขตติดต่อ ดังนี้

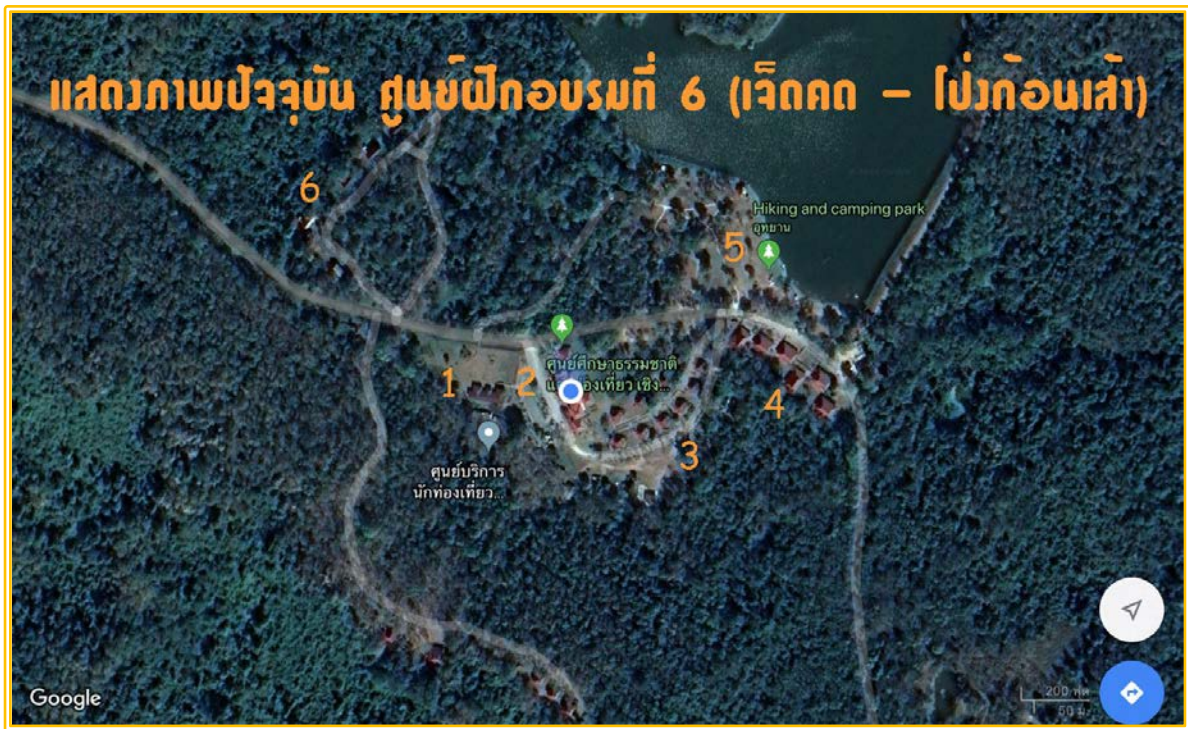
ทิศเหนือ	ติดต่อพื้นที่บ้านมวกเหล็กใน ตำบลสมิทรภาพ อำเภอมวกเหล็ก จังหวัดสระบุรี
ทิศใต้	ติดต่อห้วยประคู้ ห้วยเจ็ดคด และอุทยานแห่งชาติเขาใหญ่ ท้องที่อำเภอแก่งคอย จังหวัดสระบุรี
ทิศตะวันออก	ติดต่ออุทยานแห่งชาติเขาใหญ่ ท้องที่อำเภอแก่งคอย จังหวัดสระบุรี
ทิศตะวันตก	ติดต่อหมู่บ้านโป่งก้อนเส้า หมู่ที่ ๕ ตำบลท่ามะปราง อำเภอแก่งคอย จังหวัดสระบุรี

จุดศูนย์กลางของการดำเนินโครงการอยู่ที่บริเวณศูนย์บริการนักท่องเที่ยว พิกัดที่ ๔๗ POS ๓๓๒๐๓๐ ในแผนที่ภูมิประเทศมาตราส่วน ๑ : ๕๐,๐๐๐ ลำดับชุด L ๗๐๑๗ ระวัง ๕๒๓๗ IV

การเดินทางไปยังศูนย์ฝึกอบรมที่ ๖ (เจ็ดคด - โป่งก้อนเส้า) ทำได้โดยรถยนต์ หากเริ่มต้นจากกรุงเทพมหานครไปทางทิศเหนือโดยใช้เส้นทางถนนพหลโยธิน (ทางหลวงแผ่นดินหมายเลข ๑) ประมาณ ๑๐๐ กิโลเมตร ก่อนที่จะเข้าตัวจังหวัดสระบุรีให้เลี้ยวขวาไปตามเส้นทางถนนมิตรภาพ (ทางหลวงแผ่นดินหมายเลข ๒) ประมาณ ๑๗ กิโลเมตร จะถึงบริเวณหลักกิโลเมตรที่ ๑๒๖ จะมีทางเลี้ยวขวาไปตามถนนมิตรภาพ - น้ำตกเจ็ดคด ไปอีกประมาณ ๑๖ กิโลเมตร ก็จะถึงอ่างเก็บน้ำโป่งก้อนเส้า จากอ่างเก็บน้ำโป่งก้อนเส้า เลี้ยวซ้ายไป



อีก ๓.๗ กิโลเมตร ก็จะถึงบริเวณศูนย์บริการนักท่องเที่ยว รวมระยะทางจากกรุงเทพมหานครประมาณ ๑๓๗ กิโลเมตร สภาพถนนสามารถเดินทางได้ในทุกฤดูกาล



หมายเหตุ :

๑. อาคารสำนักงาน
๒. ห้องประชุมศูนย์ฝึกอบรมที่ ๖ (เจ็ดคด - โป่งก้อนเส้า)
๓. บ้านพักรับรอง แบบ B
๔. บ้านพักรับรอง แบบ C
๕. ลานกางเต็นท์ (อ่างเก็บน้ำซับป่าว่าน)
๖. บ้านพักรับรอง แบบบ้านปึกไม้

## คู่มือการให้บริการห้องประชุม ของศูนย์ฝึกอบรมที่ ๖ (เจ็ดคด - โป่งก้อนเส้า)

### ๑. ความเป็นมา

คู่มือการให้บริการห้องประชุม ของศูนย์ฝึกอบรมที่ ๖ (เจ็ดคด - โป่งก้อนเส้า) ได้จัดทำขึ้นเพื่อแสดงข้อมูลการให้บริการห้องประชุม สำหรับหน่วยงานในสังกัดกรมอุทยานแห่งชาติ สัตว์ป่า และพันธุ์พืช และองค์กรใกล้เคียง ให้มีความเข้าใจในการขอใช้ห้องประชุม และเพื่อใช้เป็นข้อมูลพื้นฐานในการให้บริการห้องประชุม ของศูนย์ฝึกอบรมที่ ๖ (เจ็ดคด - โป่งก้อนเส้า)

### ๒. วัตถุประสงค์

๑. เพื่อให้หน่วยงานของกรมอุทยานแห่งชาติ สัตว์ป่า และพันธุ์พืช และองค์กรใกล้เคียง เข้าใจขั้นตอนในการขอใช้ห้องประชุมของศูนย์ฝึกอบรมที่ ๖ (เจ็ดคด - โป่งก้อนเส้า)

๒. เพื่อให้มีคู่มือในการปฏิบัติงานการบริการห้องประชุมที่ชัดเจน อย่างเป็นลายลักษณ์อักษร มีมาตรฐานและถือปฏิบัติในแนวทางเดียวกัน

### ๓. ขอบเขต

คู่มือการให้บริการห้องประชุมนี้ ใช้สำหรับเป็นคู่มือในการปฏิบัติงานการให้บริการห้องประชุมของศูนย์ฝึกอบรมที่ ๖ (เจ็ดคด - โป่งก้อนเส้า) โดยมีเนื้อหาครอบคลุมขั้นตอนการปฏิบัติงานการให้บริการห้องประชุมตั้งแต่ต้นจนจบกระบวนการ เพื่อเป็นแนวทางในการปฏิบัติงานและเป็นประโยชน์ต่อผู้ที่ให้ความสนใจต่อไป

### ๓. คำจำกัดความ

“ผู้ขอใช้บริการ” หมายถึง บุคลากรหรือหน่วยงานภายในสังกัดกรมอุทยานแห่งชาติ สัตว์ป่า และพันธุ์พืช และองค์กรใกล้เคียงทั้งภาครัฐและเอกชน

“ห้องประชุม” หมายถึง ห้องประชุมศูนย์ฝึกอบรมที่ ๖ (เจ็ดคด - โป่งก้อนเส้า)

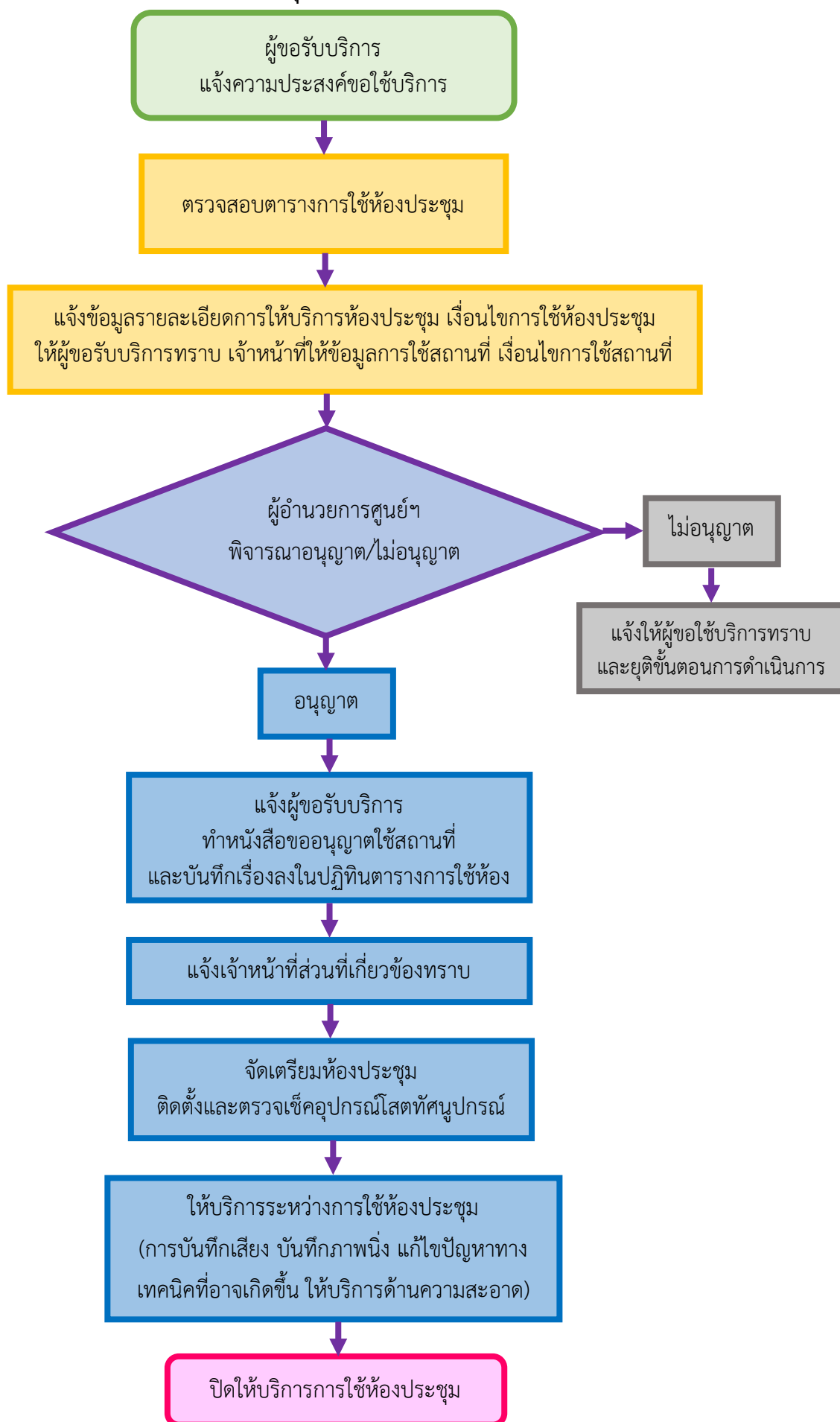
“เจ้าหน้าที่” หมายถึง เจ้าหน้าที่ของศูนย์ฝึกอบรมที่ ๖ (เจ็ดคด - โป่งก้อนเส้า)

### ๔. ประโยชน์ที่คาดว่าจะได้รับ

บุคลากรภายในสังกัดกรมอุทยานแห่งชาติ สัตว์ป่า และพันธุ์พืช มีความรู้ความเข้าใจขั้นตอนการขอใช้ห้องประชุมของศูนย์ฝึกอบรมที่ ๖ (เจ็ดคด - โป่งก้อนเส้า) และสามารถให้บริการห้องประชุมได้อย่างมีประสิทธิภาพ



## ๕. แผนผังลำดับขั้นตอนการให้บริการห้องประชุม



## ๖. ขั้นตอนการให้บริการห้องประชุม

๑. ผู้ขอรับบริการ แจ้งความประสงค์ขอใช้บริการ พร้อมแจ้งรายละเอียดต่างๆ เช่น กำหนดการ วันเวลา จำนวนคน หน่วยงานที่ขอรับบริการ เป็นต้น
๒. ผู้ขอรับบริการทำหนังสือขอใช้บริการมาที่ศูนย์ฝึกอบรมที่ ๖ (เจ็ดคด - โป่งก้อนเส้า) และทางศูนย์ฝึกอบรมที่ ๖ (เจ็ดคด - โป่งก้อนเส้า) ทำหนังสือแจ้งไปยังส่วนฝึกอบรมทราบ
๓. เจ้าหน้าที่ตรวจสอบตารางการใช้ห้องประชุม ตามวันเวลาที่ผู้ขอรับบริการแจ้งความประสงค์
๔. หากวันเวลาดังกล่าวยังไม่มีผู้ขอรับบริการ เจ้าหน้าที่แจ้งข้อมูลรายละเอียดการให้บริการห้องประชุม เงื่อนไขการใช้ห้องประชุม ให้ผู้ขอรับบริการทราบ
๕. นำเรื่องเสนอผู้อำนวยการศูนย์ฝึกอบรมที่ ๖ (เจ็ดคด - โป่งก้อนเส้า) เพื่อพิจารณาอนุญาต หรือไม่อนุญาต
๖. กรณีอนุญาตให้ใช้บริการ ให้เจ้าหน้าที่แจ้งให้ผู้ขอรับบริการทำหนังสือขออนุญาตใช้สถานที่ เจ้าหน้าที่บันทึกเรื่องลงในปฏิทินตารางการใช้ห้องประชุม ส่วนกรณีที่ไม่อนุญาต ให้เจ้าหน้าที่แจ้งให้ผู้ขอใช้บริการทราบและยุติขั้นตอนการดำเนินการ
๗. แจ้งให้เจ้าหน้าที่ที่มีส่วนเกี่ยวข้องทั้งหมดทราบ (เจ้าหน้าที่โสตทัศนอุปกรณ์ และแม่บ้าน)
๘. จัดเตรียมห้องประชุม (โต๊ะ เก้าอี้) ตามรูปแบบที่ผู้ขอใช้บริการแจ้งความประสงค์ ติดตั้ง และตรวจเช็คอุปกรณ์โสตทัศนอุปกรณ์ (อาทิ เครื่องคอมพิวเตอร์ เครื่องขยายเสียง เครื่องฉายภาพ เครื่องปรับอากาศ) ให้อยู่ในสภาพพร้อมใช้งาน
๙. ให้บริการระหว่างการใช้อาคารได้แก่ การบันทึกเสียง บันทึกภาพนิ่ง แก้ไขปัญหาทางเทคนิคที่อาจเกิดขึ้น หรือช่วยเหลือทั่วไป และให้บริการด้านความสะอาด ตลอดการใช้อาคาร
๑๐. ภายหลังจากการใช้อาคารเสร็จสิ้นแล้ว ให้ตรวจสอบและจัดเก็บอุปกรณ์ให้อยู่ในสภาพเรียบร้อยพร้อมใช้งาน ปิดระบบแอร์ เครื่องเสียง คอมพิวเตอร์ แม่บ้านทำความสะอาดบริเวณห้องประชุม

## ๗. เงื่อนไขในการใช้บริการห้องประชุม

๑. ห้องประชุมจะเปิดให้บริการก่อนเวลา ๓๐ นาที
๒. โปรดแจ้งความประสงค์ในการใช้วัสดุอุปกรณ์และรายละเอียดต่างๆ ในการจัดกิจกรรมล่วงหน้า
๓. หากมีการยกเลิกการจองห้องประชุม โปรดแจ้งทางศูนย์ฯ ทันทันที
๔. ผู้ขอรับบริการใช้บริการห้องประชุมศูนย์ฝึกอบรมที่ ๖ (เจ็ดคด - โป่งก้อนเส้า) ได้ตั้งแต่เวลา ๐๘.๓๐ - ๒๑.๐๐ น.
๕. ห้องประชุมศูนย์ฝึกอบรมที่ ๖ (เจ็ดคด - โป่งก้อนเส้า) มีขนาดความจุผู้ที่เข้าประชุมได้ ๕๐ ท่าน
๖. ปฏิบัติตามคำแนะนำของเจ้าหน้าที่อย่างเคร่งครัด

## ๘. ผู้รับผิดชอบการให้บริการห้องประชุม

ลำดับ	ชื่อ/ตำแหน่ง	หน้าที่ความรับผิดชอบ	หมายเหตุ
๑.	นายณรงค์ชัย กล่อมวัฒนกุล ผู้อำนวยการศูนย์ฝึกอบรมที่ ๖ (เจ็ดคด - โป่งก้อนเส้า)	ผู้อำนวยการการดำเนินการ ให้บริการห้องประชุม	โทร. ๐๘ ๖๔๕๕ ๑๖๓๕ ๐๘ ๑๙๗๖ ๒๒๔๘
๒.	นายสัญญา ปิ่นแก้ว พนักงานราชการ	ผู้ประสานงานการจองห้องประชุม	โทร. ๐ ๓๖๖๗ ๐๖๑๑ ๐๘ ๙๒๓๗ ๘๖๕๙
๓.	นายวรเชธ นารี งานโสตทัศนศึกษา	ผู้ควบคุมห้องประชุมและให้บริการ โสตทัศนอุปกรณ์	โทร. ๐ ๓๖๖๗ ๐๖๑๑ ๐๘ ๙๒๓๗ ๘๖๕๙

ภาพห้องประชุมศูนย์ฝึกอบรมที่ ๖ (เจ็ดคต - โป่งก้อนเส้า)





ภาพห้องประชุมศูนย์ฝึกอบรมที่ ๖ (เจ็ดคต - โป่งก้อนเส้า)



ช่องทางการจองห้องประชุม  
ของศูนย์ฝึกอบรมที่ ๒ (เจ็ดคด - โป่งก้อนเส้า)

๑. โทรประสานงาน ที่เบอร์โทรศัพท์ ๐ ๓๖๖๗ ๐๖๑๑ และ ๐๘ ๙๒๓๗ ๘๖๕๙
๒. E-Mail Address : jedkod@hotmail.com

## คณะผู้จัดทำ

## ที่ปรึกษา

นายณรงค์ชัย กล่อมวัฒนกุล

ผู้อำนวยการศูนย์ฝึกอบรมที่ ๖  
(เจ็ดคต – โป่งก้อนเส้า)

## ผู้จัดทำ

นางสาวกัญญาภัทร การดีปัญญากุล

พนักงานจ้างเหมา