



ประกาศเชิญชวน

รับฟังความคิดเห็นและการมีส่วนร่วมของผู้มีส่วนได้เสีย ชุมชนที่เกี่ยวข้อง
และประชาชนในการเพิกถอนอุทยานแห่งชาติดอยภูนาง บางส่วน
เพื่อก่อสร้างอ่างเก็บน้ำน้ำป้อนเนื่องมาจากพระราชดำริ จังหวัดพะเยา

๑. เหตุผลความจำเป็นและวัตถุประสงค์

ตามพระราชบัญญัติอุทยานแห่งชาติ พ.ศ. ๒๕๖๒ มาตรา ๘ วรรคสาม บัญญัติว่า ในการกำหนดขยาย หรือเพิกถอนเขตอุทยานแห่งชาติ จะต้องมีการรับฟังความคิดเห็นและการมีส่วนร่วมของผู้มีส่วนได้เสีย ชุมชนที่เกี่ยวข้อง และประชาชน เพื่อนำมาประกอบการพิจารณาดำเนินการในการกำหนดพื้นที่การขยาย หรือการเพิกถอนทั้งหมดหรือบางส่วน ซึ่งอุทยานแห่งชาติ วนอุทยาน สวนพฤกษศาสตร์และสวนรุกขชาติ ทั้งนี้ เพื่อให้การสงวน อนุรักษ์ คุ้มครอง และบำรุงรักษาอุทยานแห่งชาติ วนอุทยาน สวนพฤกษศาสตร์ และสวนรุกขชาติ และการบริหารจัดการทรัพยากรธรรมชาติ ระบบนิเวศ และความหลากหลายทางชีวภาพในพื้นที่อุทยานแห่งชาติ วนอุทยาน สวนพฤกษศาสตร์ และสวนรุกขชาติ ดังกล่าวให้เกิดประโยชน์อย่างสมดุลและยั่งยืน

ตามหนังสือกรมอุทยานแห่งชาติ สัตว์ป่า และพันธุ์พืช ด่วนที่สุด ที่ ทส ๐๙๑๐.๑๒๐๒/๓๒๘๑ ลงวันที่ ๗ เมษายน ๒๕๖๕ ให้สำนักบริหารพื้นที่อนุรักษ์ที่ ๑๕ (เชียงใหม่) ร่วมกับอุทยานแห่งชาติดอยภูนางประสานหน่วยงานกรมชลประทานในพื้นที่ เพื่อดำเนินการในการรับฟังความคิดเห็นและการมีส่วนร่วมของผู้มีส่วนได้เสีย ชุมชนที่เกี่ยวข้อง และประชาชนในการเพิกถอนอุทยานแห่งชาติดอยภูนาง บางส่วน เพื่อก่อสร้างอ่างเก็บน้ำน้ำป้อนเนื่องมาจากพระราชดำริ จังหวัดพะเยา ตามประกาศกระทรวงทรัพยากรธรรมชาติและสิ่งแวดล้อม ฉบับลงวันที่ ๒๕ พฤศจิกายน พ.ศ.๒๕๖๔ เรื่อง การรับฟังความคิดเห็นและการมีส่วนร่วมของผู้มีส่วนได้เสีย ชุมชนที่เกี่ยวข้อง และประชาชน ในการกำหนดพื้นที่ การขยาย และการเพิกถอนอุทยานแห่งชาติ วนอุทยาน สวนพฤกษศาสตร์ และสวนรุกขชาติ พ.ศ. ๒๕๖๔

มีวัตถุประสงค์ดังนี้

๑. ส่งน้ำเพื่อการเกษตรในพื้นที่ ตำบลเชียงม่วน ตำบลบ้านม่วง และตำบลสระ อำเภอยางชุมน้อย จังหวัดพะเยา เพื่อบรรเทาปัญหาการขาดแคลนน้ำ รวมถึงการอุปโภคบริโภคในฤดูแล้ง
๒. เพื่อบรรเทาปัญหาน้ำท่วมด้านท้ายในฤดูฝนบริเวณอำเภอยางชุมน้อย จังหวัดพะเยา ลุ่ม น้ำยมรวมถึงลุ่มน้ำเจ้าพระยา

๒. ความเป็นมาของโครงการ

ในปี พ.ศ.๒๕๑๙ ราษฎรในเขตอำเภอยางชุมน้อย จังหวัดพะเยา ร้องเรียนผ่านสภาผู้แทนราษฎรว่าขาดแคลนน้ำในการเพาะปลูก โดยเฉพาะช่วงฤดูแล้งและฝนทิ้งช่วง วันที่ ๒๑ เมษายน ๒๕๒๐ พระบาทสมเด็จพระเจ้าอยู่หัวมีพระราชดำริเกี่ยวกับโครงการอ่างเก็บน้ำน้ำป้อนเนื่องมาจากพระราชดำริ จังหวัดพะเยา ที่พระตำหนักจิตรลดารโหฐาน และได้มีพระราชวินิจฉัยว่า “สมควรริบดำเนินการก่อสร้างอ่างเก็บน้ำน้ำป้อน โดยเร่งด่วน เนื่องจากจะใช้ค่าลงทุนทั้งโครงการเพียง ๒๒๕ ล้านบาท สามารถส่งน้ำให้กับพื้นที่เพาะปลูกทั้งสองฝั่งแม่น้ำป้อน

จนจรดแม่น้ำยมในเขตอำเภอเชียงม่วน ได้ประมาณ ๔๕,๐๐๐ ไร่ ตลอดปี และยังมีน้ำเหลือส่งให้กับการเพาะปลูกพืชฤดูแล้งในเขตโครงการชลประทานแม่ยมได้อีกประมาณ ๕๐,๐๐๐ ไร่ ด้วย”

เรื่องเดิม

๑. กรมชลประทานมีหนังสือขออนุญาตเข้าทำประโยชน์ในเขตอุทยานแห่งชาติดอยภูนาง จังหวัดพะเยา เพื่อก่อสร้างโครงการอ่างเก็บน้ำน้ำปี อันเนื่องมาจากพระราชดำริ ในท้องที่บ้านปิน หมู่ที่ ๓ ตำบลเชียงม่วน อำเภอเชียงม่วน จังหวัดพะเยา โดยมีรายละเอียดสรุปดังนี้

๑.๑ พื้นที่ที่กรมชลประทานขอใช้เพื่อสร้างอ่างเก็บน้ำปี อันเนื่องมาจากพระราชดำริ จังหวัดพะเยา อยู่ในเขตอุทยานแห่งชาติดอยภูนาง ท้องที่ตำบลเชียงม่วน อำเภอเชียงม่วน จังหวัดพะเยา เนื้อที่ประมาณ ๑,๓๔๐ ไร่ (รวมพื้นที่ชั้นคุณภาพลุ่มน้ำชั้น ๑ เอ จำนวน ๒๑ ไร่) มีสภาพป่าเป็นป่าเต็งรังที่ค่อนข้างสมบูรณ์

๑.๒ กรมชลประทานได้จัดทำรายงานการวิเคราะห์ผลกระทบสิ่งแวดล้อมโครงการอ่างเก็บน้ำปี อันเนื่องมาจากพระราชดำริ จังหวัดพะเยา เสนอสำนักงานนโยบายและแผนทรัพยากรธรรมชาติและสิ่งแวดล้อมพิจารณา โดยคณะกรรมการผู้ชำนาญการพิจารณารายงานการวิเคราะห์ผลกระทบสิ่งแวดล้อมด้านพัฒนาแหล่งน้ำ (คชก) ได้ให้ความเห็นชอบรายงานฉบับดังกล่าว ในคราวประชุมครั้งที่ ๒/๒๕๕๗ เมื่อวันที่ ๑๑ มีนาคม ๒๕๕๗ และคณะกรรมการสิ่งแวดล้อมแห่งชาติ (กก.วล.) ได้ให้ความเห็นชอบตามความเห็นชอบของคชก. ในคราวประชุม ครั้งที่ ๓/๒๕๕๗ เมื่อวันที่ ๑๗ มีนาคม ๒๕๕๗ ไว้แล้ว

๒. คณะรัฐมนตรีมีมติ เมื่อวันที่ ๓ พฤศจิกายน ๒๕๕๘ ดังนี้

๒.๑ อนุมัติในหลักการโครงการอ่างเก็บน้ำน้ำปี อันเนื่องมาจากพระราชดำริ จังหวัดพะเยา และให้กรมชลประทาน สำนักงานนโยบายและแผนทรัพยากรธรรมชาติและสิ่งแวดล้อม และหน่วยงานที่เกี่ยวข้องร่วมดำเนินการตามมาตรการลดผลกระทบสิ่งแวดล้อม และมาตรการติดตามตรวจสอบผลกระทบสิ่งแวดล้อมอย่างเคร่งครัด ตามกระทรวงเกษตรและสหกรณ์เสนอ

๒.๒ อนุมัติใช้พื้นที่ลุ่มน้ำชั้น ๑ เอ จำนวน ๒๑ ไร่ เพื่อดำเนินการก่อสร้างโครงการอ่างเก็บน้ำน้ำปี อันเนื่องมาจากพระราชดำริ จังหวัดพะเยา ตามมติคณะรัฐมนตรีเมื่อวันที่ ๑๒ ธันวาคม ๒๕๓๒ และวันที่ ๒๓ ธันวาคม ๒๕๔๖

๒.๓ ให้กระทรวงเกษตรและสหกรณ์ดำเนินโครงการฯ ให้เป็นไปตามข้อกำหนด ระเบียบ และมติคณะรัฐมนตรีที่เกี่ยวข้อง และให้ความเห็นชอบกระทรวงทรัพยากรธรรมชาติและสิ่งแวดล้อม สำนักงานงบประมาณ สำนักงานคณะกรรมการพัฒนาการเศรษฐกิจและสังคมแห่งชาติ และคณะกรรมการติดตามและตรวจสอบการใช้จ่ายงบประมาณภาครัฐไปดำเนินการต่อไปด้วย

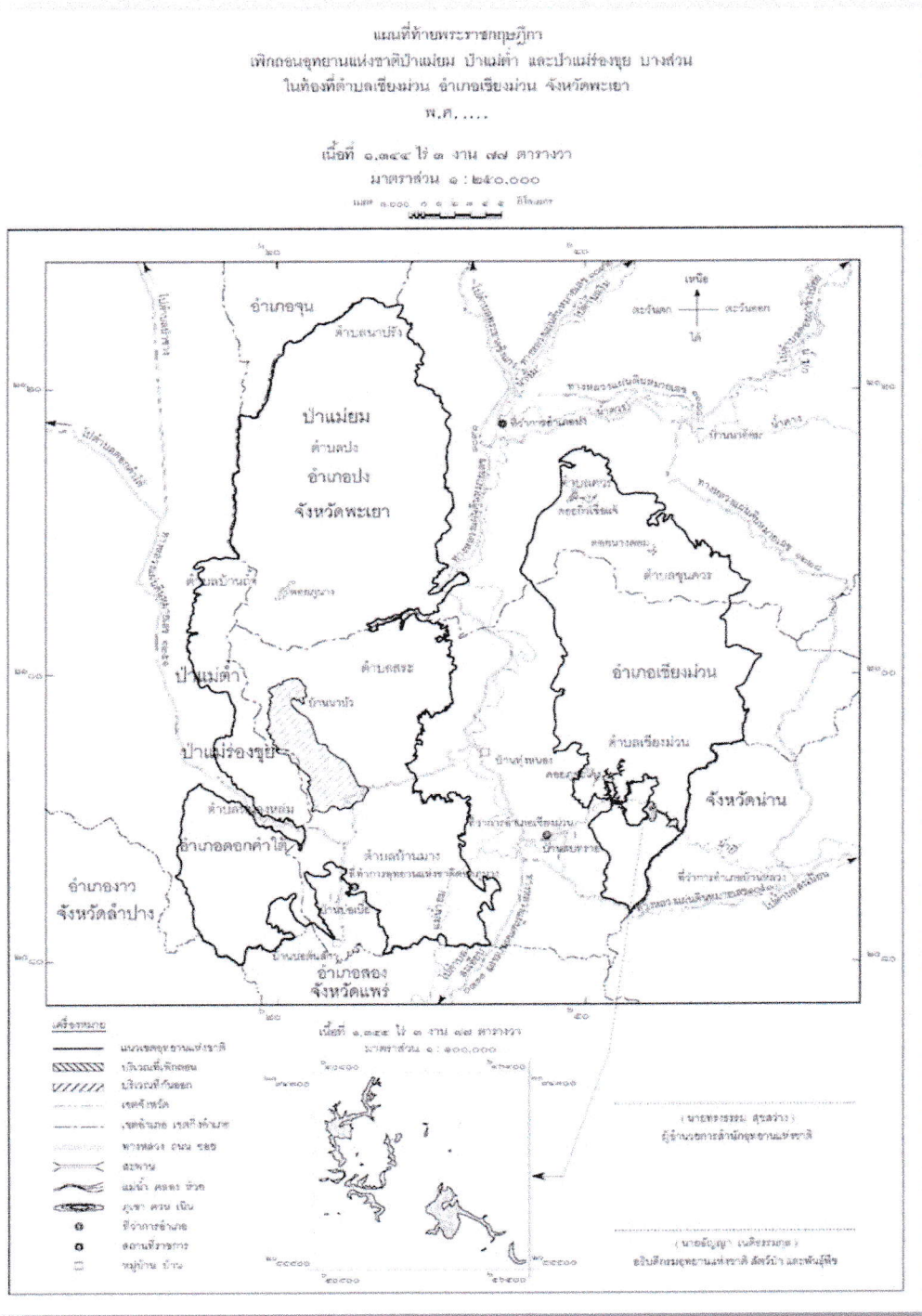
๓. ในคราวประชุมคณะกรรมการอุทยานแห่งชาติ ครั้งที่ ๑/๒๕๕๕ เมื่อวันที่ ๑๕ มิถุนายน ๒๕๕๕ ที่ประชุมมีมติเห็นชอบในหลักการเพิกถอนพื้นที่อุทยานแห่งชาติดอยภูนาง บางส่วน เนื้อที่ประมาณ ๑,๓๘๐ ไร่ เพื่อก่อสร้างโครงการอ่างเก็บน้ำน้ำปี อันเนื่องมาจากพระราชดำริ จังหวัดพะเยาต่อไป

๔. คณะรัฐมนตรีได้มีมติ เมื่อวันที่ ๗ สิงหาคม ๒๕๖๑ เห็นชอบตามที่กระทรวงเกษตรและสหกรณ์เสนอขอความเห็นชอบในหลักการเพิกถอนพื้นที่อุทยานแห่งชาติดอยภูนาง บางส่วน เพื่อก่อสร้างโครงการอ่างเก็บน้ำน้ำปี อันเนื่องมาจากพระราชดำริ จังหวัดพะเยา

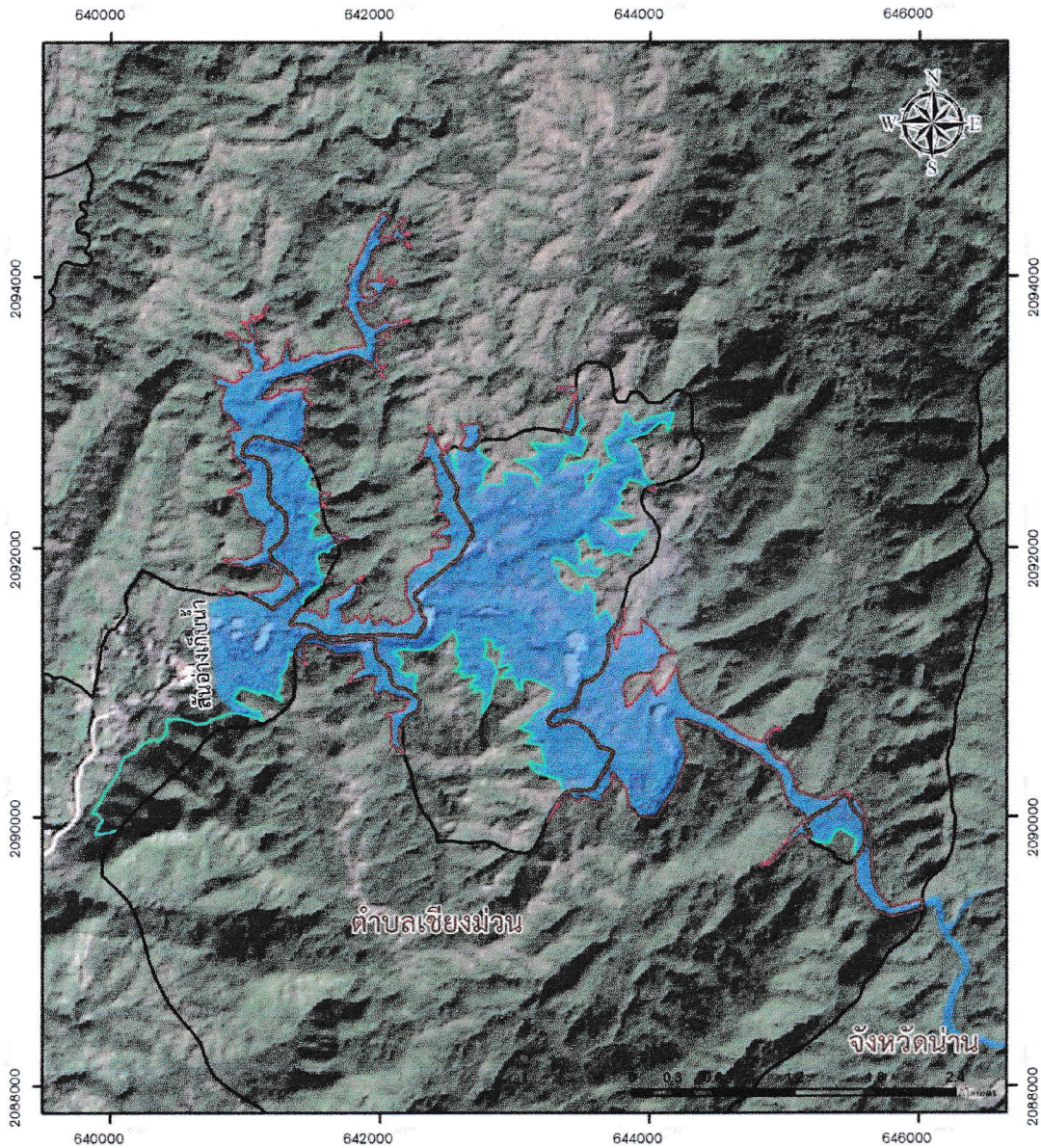
๕. อุทยานแห่งชาติดอยภูนาง ตามประกาศพระราชกฤษฎีกากำหนดบริเวณที่ดินป่าแม่ยม ป่าแม่ต้า และป่าแม่ร่องชุย ในท้องที่อำเภอปง ตำบลควน ตำบลขุนควน อำเภอปง ตำบลบ้านถ้ำ ตำบลหนองหล่ม ตำบลบ้านปิน อำเภอดอกคำใต้ และตำบลสระ ตำบลเชียงม่วน ตำบลบ้านม่วง อำเภอเชียงม่วน จังหวัดพะเยา ให้เป็นอุทยานแห่งชาติ พ.ศ. ๒๕๕๕

๖. กรมอุทยานแห่งชาติ สัตว์ป่า และพันธุ์พืช ได้จัดทำร่างพระราชกฤษฎีกากำหนดบริเวณที่ดินป่าแม่ยม ป่าแม่ต้า และป่าแม่ร่องชุย บางส่วน ในท้องที่ ตำบลเชียงม่วน อำเภอเชียงม่วน จังหวัดพะเยา พ.ศ.... โดยมีแนวเขตที่เพิกถอนตามแผนที่ท้ายพระราชกฤษฎีกา เนื้อที่ประมาณ ๑,๓๔๔ ไร่ ๓ งาน ๗๗ ตารางวา


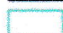


แผนที่แนบท้ายพระราชกฤษฎีกาเพิกถอนอุทยานแห่งชาติป่าแม่ยม ป่าแม่ต้า และป่าแม่ร้องซุย บางส่วนในท้องที่ ต.เชียงม่วน อ.เชียงม่วน จ.พะเยา เนื้อที่ ๑,๓๔๕ ไร่ ๓ งาน ๗๗ ตารางวา



แผนที่ภาพถ่ายดาวเทียมแสดงพื้นที่เพิกถอนเขตอุทยานแห่งชาติดอยภูนาง
 ในท้องที่ตำบลเชียงม่วน อำเภอเชียงม่วน จังหวัดพะเยา
 เพื่อก่อสร้างโครงการอ่างเก็บน้ำน้ำป้อนเนื่องมาจากพระราชดำริ จังหวัดพะเยา

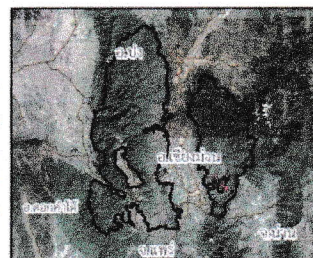


สัญลักษณ์

-  แนวเขตอุทยานแห่งชาติดอยภูนาง
-  แนวเขตเพิ่มพื้นที่ป่าอุทยานแห่งชาติดอยภูนาง
-  พื้นที่เพิกถอนเขตอุทยานแห่งชาติดอยภูนาง
-  พื้นที่อ่างเก็บน้ำป้อนเนื่องมาจากพระราชดำริ จังหวัดพะเยา



มาตราส่วน..... 1 : 40,000
 รูปทรงรี..... ระบบ WGS 1984
 กริด..... ยู ที เอ็ม เขต 47 Q ระยะห่าง 2,000 เมตร
 เส้นโครงแผนที่..... ทราบสเวร์สมอร์เคเตอร์
 พื้นฐานทางราบ..... ระบบ WGS 1984
 จัดพิมพ์โดย..... อุทยานแห่งชาติดอยภูนาง..... พฤษภาคม 2565



๓. ผู้ดำเนินการ

อุทยานแห่งชาติดอยภูนาง
สำนักบริหารพื้นที่อนุรักษ์ที่ ๑๕ (เชียงใหม่)

๔. สถานที่ที่จะดำเนินการ

๔.๑ ทางเพจ : อุทยานแห่งชาติดอยภูนาง-Doi phu nang Nationalpark

๔.๒ ที่ว่าการอำเภอเชียงใหม่ จังหวัดพะเยา

๔.๓ เทศบาลตำบลเชียงม่วน อำเภอเชียงม่วน จังหวัดพะเยา

องค์การบริหารส่วนตำบลบ้านม่วง อำเภอเชียงม่วน จังหวัดพะเยา

องค์การบริหารส่วนตำบลสระ อำเภอเชียงม่วน จังหวัดพะเยา

๔.๔ ที่ทำการกำนันตำบลเชียงม่วน อำเภอเชียงม่วน จังหวัดพะเยา

ที่ทำการกำนันตำบลบ้านม่วง อำเภอเชียงม่วน จังหวัดพะเยา

ที่ทำการกำนันตำบลสระ อำเภอเชียงม่วน จังหวัดพะเยา

๔.๕ ที่ทำการผู้ใหญ่บ้าน หมู่ ๑ บ้านหลวง ตำบลเชียงม่วน อำเภอเชียงม่วน จังหวัดพะเยา

ที่ทำการผู้ใหญ่บ้าน หมู่ ๒ บ้านปางสนุก ตำบลเชียงม่วน อำเภอเชียงม่วน จังหวัดพะเยา

ที่ทำการผู้ใหญ่บ้าน หมู่ ๔ บ้านไชยสถาน ตำบลเชียงม่วน อำเภอเชียงม่วน จังหวัดพะเยา

ที่ทำการผู้ใหญ่บ้าน หมู่ ๕ บ้านท่าม่าน ตำบลเชียงม่วน อำเภอเชียงม่วน จังหวัดพะเยา

ที่ทำการผู้ใหญ่บ้าน หมู่ ๖ บ้านหลายทุ่ง ตำบลเชียงม่วน อำเภอเชียงม่วน จังหวัดพะเยา

ที่ทำการผู้ใหญ่บ้าน หมู่ ๗ บ้านสบทราย ตำบลเชียงม่วน อำเภอเชียงม่วน จังหวัดพะเยา

ที่ทำการผู้ใหญ่บ้าน หมู่ ๘ บ้านใหม่ ตำบลเชียงม่วน อำเภอเชียงม่วน จังหวัดพะเยา

ที่ทำการผู้ใหญ่บ้าน หมู่ ๙ บ้านกลาง ตำบลเชียงม่วน อำเภอเชียงม่วน จังหวัดพะเยา

ที่ทำการผู้ใหญ่บ้าน หมู่ ๑๐ บ้านป่าซางคำ ตำบลเชียงม่วน อำเภอเชียงม่วน จังหวัดพะเยา

ที่ทำการผู้ใหญ่บ้าน หมู่ ๒ บ้านแพทย์ ตำบลบ้านม่วง อำเภอเชียงม่วน จังหวัดพะเยา

ที่ทำการผู้ใหญ่บ้าน หมู่ ๓ บ้านหนองหมู ตำบลบ้านม่วง อำเภอเชียงม่วน จังหวัดพะเยา

ที่ทำการผู้ใหญ่บ้าน หมู่ ๔ บ้านป่าแฉม ตำบลบ้านม่วง อำเภอเชียงม่วน จังหวัดพะเยา

ที่ทำการผู้ใหญ่บ้าน หมู่ ๕ บ้านทุ่งมอก ตำบลบ้านม่วง อำเภอเชียงม่วน จังหวัดพะเยา

ที่ทำการผู้ใหญ่บ้าน หมู่ ๗ บ้านหนองกลาง ตำบลบ้านม่วง อำเภอเชียงม่วน จังหวัดพะเยา

ที่ทำการผู้ใหญ่บ้าน หมู่ ๘ บ้านป่าแฉมเหนือ ตำบลบ้านม่วง อำเภอเชียงม่วน จังหวัดพะเยา

ที่ทำการผู้ใหญ่บ้าน หมู่ ๙ บ้านบ่อตอง ตำบลบ้านม่วง อำเภอเชียงม่วน จังหวัดพะเยา

ที่ทำการผู้ใหญ่บ้าน หมู่ ๑๑ บ้านทุ่งเจริญ ตำบลบ้านม่วง อำเภอเชียงม่วน จังหวัดพะเยา

ที่ทำการผู้ใหญ่บ้าน หมู่ ๑ บ้านท่าฟ้าเหนือ ตำบลสระ อำเภอเชียงม่วน จังหวัดพะเยา

ที่ทำการผู้ใหญ่บ้าน หมู่ ๒ บ้านท่าฟ้าใต้ ตำบลสระ อำเภอเชียงม่วน จังหวัดพะเยา

ที่ทำการผู้ใหญ่บ้าน หมู่ ๕ บ้านทุ่งหนอง ตำบลสระ อำเภอเชียงม่วน จังหวัดพะเยา

ที่ทำการผู้ใหญ่บ้าน หมู่ ๑๑ บ้านฟ้าสีทอง ตำบลสระ อำเภอเชียงม่วน จังหวัดพะเยา

๔.๖ ที่ทำการอุทยานแห่งชาติดอยภูนาง ตำบลบ้านม่วง อำเภอเชียงม่วน จังหวัดพะเยา

๕. ขั้นตอนและระยะเวลาดำเนินการ

การปิดประกาศรับฟังความคิดเห็น ณ สถานที่ระบุในข้อ ๔. เป็นระยะเวลา ๓๐ วัน ตั้งแต่วันที่ ๑๒ พฤษภาคม ๒๕๖๕ - ๑๑ มิถุนายน ๒๕๖๕ โดยมีวิธีรับฟังความคิดเห็น ดังนี้

๕.๑ ผ่านทางเพจ : อุทยานแห่งชาติดอยภูนาง-Doi phu nang Nationalpark

๕.๒ ทางโทรศัพท์ ๐๙๕-๖๙๐๐๖๐๕ หรือ ๐๘๑-๘๘๒๘๕๘๐

๕.๓ ทางจดหมายอิเล็กทรอนิกส์ : doiphunang@outlook.com

๕.๔ นำส่งด้วยตนเองหรือทางไปรษณีย์ตามที่อยู่ : ที่ทำการอุทยานแห่งชาติดอยภูนาง ตำบลบ้านม่วง อำเภอเชียงม่วน จังหวัดพะเยา ๕๖๑๖๐

๕.๕ สำนักบริหารพื้นที่อนุรักษ์ที่ ๑๕ (เชียงราย) เลขที่ ๗๗๕ ถนนสิงห์ไคล ตำบลเวียง อำเภอเมือง เชียงราย จังหวัดเชียงราย ๕๗๐๐๐

๖. ผลประโยชน์โครงการ

๑. ส่งน้ำให้กับพื้นที่ชลประทาน ๒๘,๐๐๐ ไร่ และฤดูแล้งสามารถส่งน้ำผ่านลำน้ำปี้ ลงสู่แม่น้ำยมให้กับโครงการส่งน้ำและบำรุงรักษาแม่ยม (ฝายแม่ยม) จังหวัดแพร่ จำนวน ๓๕,๐๐๐ ไร่

๒. ส่งน้ำเพื่อการอุปโภคและบริโภค ปศุสัตว์และอุตสาหกรรม ครอบคลุมพื้นที่ ๓ ตำบล ได้แก่ ตำบลเชียงม่วน ตำบลบ้านม่วง และตำบลสระ อำเภอเชียงม่วน จังหวัดพะเยา จำนวน ๓๔ หมู่บ้าน ๗,๕๒๐ ครัวเรือน

๓. บรรเทาปัญหาอุทกภัยในพื้นที่ท้ายน้ำในเขตอำเภอเชียงม่วน จังหวัดพะเยาลุ่มน้ำยม รวมถึงลุ่มน้ำเจ้าพระยา

๔. เป็นแหล่งประมงสำหรับเพาะพันธุ์ปลาน้ำจืดให้ราษฎรได้บริโภคและเป็นรายได้เสริม

๕. เป็นแหล่งพักผ่อนหย่อนใจและส่งเสริมการท่องเที่ยว

๖. เพื่อใช้ผลิตกระแสไฟฟ้าพลังน้ำ

อุทยานแห่งชาติดอยภูนาง ขอเรียนว่า ได้ประชุมรับฟังความคิดเห็นและการมีส่วนร่วมของผู้มีส่วนได้เสีย ชุมชนที่เกี่ยวข้อง และประชาชน ในการเฟิกถอนอุทยานแห่งชาติดอยภูนาง บางส่วน เพื่อก่อสร้างอ่างเก็บน้ำน้ำปี้อันเนื่องมาจากพระราชดำริ จังหวัดพะเยา ในวันที่ ๑๐ พฤษภาคม ๒๕๖๕ เรียบร้อยแล้ว ผลปรากฏว่า ไม่มีผู้มีส่วนได้เสียคัดค้าน หากมีบุคคลใดที่จะแสดงความคิดเห็น สามารถส่งเอกสารร่วมแสดงความเห็น ตามข้อ ๕.